

beurer

HK 58 Cosy



HK 115 Cosy



HK 125 XXL









(D) Heizkissen Gebrauchsanweisung.....	2	(I) Cuscino riscaldante Istruzioni per l'uso	29
(GB) Heating pad Instruction for Use	9	(TR) Isıtımlı yastık Kullanma Talimatı	35
(F) Coussin chauffant Mode d'emploi	15	(RUS) Электрическая грелка Инструкция по применению ..	41
(E) Almohadas eléctricas Instrucciones para el uso...	22	(PL) Poduszka elektryczna Instrukcja obsługi	49

Содержание

1. Комплект поставки.....	42	4.4 Включение.....	45
1.1 Описание прибора.....	42	4.5 Установка температуры.....	45
2. Важные указания		4.6 Автоматическое отключение.....	45
Сохраните для последующего		4.7 Выключение.....	45
использования!.....	42	5. Очистка и уход.....	46
3. Использование по назначению.....	44	6. Хранение.....	47
4. Применение.....	44	7. Утилизация.....	47
4.1 Безопасность.....	44	8. Что делать при возникновении неполадок?.....	47
4.2 Подготовка к работе.....	44	9. Технические характеристики.....	47
4.3 Дополнительные указания к модели		10. Гарантия.....	48
HK 58 Cosy.....	45		

Пояснение символов

	Прочсть инструкцию!		Можно стирать в машине при 30°C в суперделикатном режиме
			Не отбеливать
	Не втыкать иголки!		Не сушить в сушилке
			Не гладить утюгом
	Не использовать в сложенном или не расправленном состоянии!		Химчистка запрещена
	Для детей старше трех лет.		Использованные в этом приборе ткани соответствуют высоким требованиям стандарта Öko-Tex 100, что подтверждено Исследовательским институтом Хohenштайн.

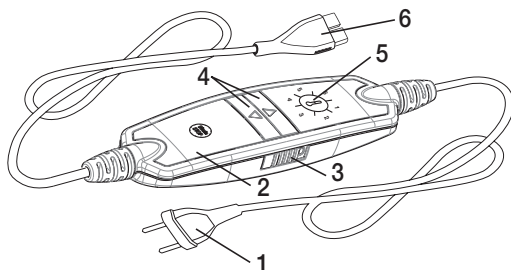
	ПРЕДОСТЕРЕЖЕНИЕ! Предупреждение об опасностях травмирования или опасностях для Вашего здоровья.
	ВНИМАНИЕ! Предостережение о возможных повреждениях прибора/ принадлежностей.
	УКАЗАНИЕ: Указание на важную информацию.

1. Комплект поставки

- 1 Электрогрелка
- 1 Чехол,
- 1 Переключатель
- 1 Инструкция по эксплуатации

1.1 Описание прибора

- 1. Штекер
- 2. Переключатель
- 3. Ползунковый переключатель (ВКЛ.=«I»/ВЫКЛ.=«0»)
- 4. Кнопки для установки температуры
- 5. Световой индикатор температурных режимов
- 6. Штепсельный разъем



2. Важные указания

Сохраните для последующего использования!

ПРЕДОСТЕРЕЖЕНИЕ

- Несоблюдение нижеследующих указаний может привести к материальному ущербу или травмам (поражение электрическим током, ожог кожи, пожар и пр.). Следующие указания по технике безопасности и предупреждения об опасностях служат не только для охраны Вашего здоровья или здоровья третьих лиц, но и для защиты изделия. Поэтому обязательно соблюдайте эти указания и при передаче электрогрелки другому человеку также передавайте инструкцию.
- Данную электрогрелку запрещается использовать для людей, нечувствительных к высоким температурам, и других лиц, нуждающихся в защите и присмотре, так как они не могут реагировать на перегрев (например, диабетиков, лиц с изменениями кожи, вызванными заболеваниями, или с зарубцевавшимися участками

- кожи в области применения, после приема болеутоляющих средств или алкоголя).
- Запрещается использовать данную электрогрелку для маленьких детей (до 3-х лет), так как они не могут реагировать на перегрев.
 - Данную электрогрелку запрещается использовать детям (в возрасте 3–8 лет), за исключением тех случаев, когда переключатель предварительно настроен родителями или другими взрослыми, несущими ответственность за ребенка, а также если ребенок был обучен безопасному использованию электрогрелки.
 - Допускается использование электрогрелки детьми старше 8 лет, а также лицами с ограниченными физическими, сенсорными или умственными способностями, если они находятся под присмотром или обучены безопасному применению электрогрелки и предупреждены о возможных опасностях.
 - Не позволяйте детям играть с электрогрелкой.
 - Очистку и техническое обслуживание детям разрешается выполнять только под присмотром взрослых.
 - Данная электрогрелка не предназначена для использования в больницах.
 - Не втыкайте иголки!
 - Не используйте в сложенном или смятом виде!
 - Запрещается использовать мокрую электрогрелку!
 - Данную электрогрелку разрешается использовать только с переключателем, указанным на этикетке.
 - Электрические и магнитные поля, излучаемые этой электрогрелкой, при определенных обстоятельствах могут нарушить работоспособность Вашего кардиостимулятора. Особых поводов для беспокойства нет — эти излучения намного ниже предельно допустимых значений: напряженность электрического поля: макс. 5000 В/м, напряженность магнитного поля: макс. 80 А/м, магнитная индукция: макс. 0,1 мТл. Поэтому перед применением электрогрелки проконсультируйтесь со своим врачом и производителем кардиостимулятора.
 - Не тяните, не перекручивайте и не перегибайте провода.
 - Необходимо постоянно проверять, нет ли на данной электрогрелке следов износа или повреждений. Если на электрогрелке имеются такие следы или она использовалась не по назначению, перед очередным

- применением она должна быть проверена представителем сервисной службы или в торговой сети.
- Если провод сетевого питания электрогрелки поврежден, то во избежание опасности он подлежит замене в сервисной службе или другим компетентным специалистом. Сам провод и работа по его замене платные услуги.
 - На включенную электрогрелку запрещается:
 - ставить предметы (например, чемодан или корзину для белья),
 - класть или ставить какие-либо источники тепла (например, обычную или электрическую грелку).
 - Электронные компоненты внутри переключателя во время использования электрогрелки нагреваются. Поэтому запрещается накрывать переключатель или класть его на электрогрелку, когда она включена.
 - Обязательно следуйте указаниям по применению (глава 4), очистке и уходу (глава 5) и хранению (глава 6).
 - С дополнительными вопросами по применению приборов Veurer обращайтесь в нашу сервисную службу.

3. Использование по назначению



ВНИМАНИЕ

Эта электрогрелка предназначена только для обогрева человеческого тела.

4. Применение

4.1 Безопасность



ВНИМАНИЕ

Электрогрелка оснащена системой безопасности. Датчики предотвращают перегрев электрогрелки по всей ее площади благодаря автоматическому отключению в случае неисправности. Если система безопасности отключила электрогрелку, индикаторы температурных режимов во включенном состоянии больше не подсвечиваются. Обратите внимание на то, что из соображений безопасности в случае неисправности электрогрелку включать нельзя, ее следует отправить на ремонт в сервисный центр по указанному адресу.

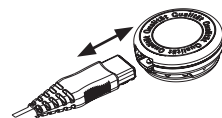
4.2 Подготовка к работе



ВНИМАНИЕ

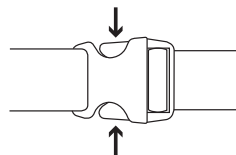
Проследите за тем, чтобы электрогрелка во время использования не сминалась и не образовывала складки.

- Сначала подсоедините переключатель к нагревательному элементу, соединив штепсельный разъем.
- После этого вставьте штекер в розетку.



4.3 Дополнительные указания к модели НК 58 Cosy

Особая форма данной электрогрелки разработана специально для ее использования в области спины и плеч. Расположите электрогрелку на спине таким образом, чтобы застежка на затылке находилась в области шеи. Застегните застежку-липучку. Отрегулируйте длину поясного ремня и вставьте наконечник в пряжку, чтобы его застегнуть. Чтобы открыть пряжку, нажмите на кнопки ремня по бокам, как показано на рисунке.



4.4 Включение

Установите ползунковый переключатель (3) на правой стороне выключателя в режим «I» (ВКЛ.), см. рис. «Переключатель». Во включенном состоянии подсвечивается индикатор температурных режимов.

4.5 Установка температуры

Для увеличения температуры нажмите кнопку Δ (4). Для уменьшения температуры нажмите кнопку ∇ (4).

Режим 1: минимальная степень обогрева

Ступени 2–5: индивидуальная степень обогрева

Режим 6: максимальная степень обогрева

i УКАЗАНИЕ

- Ваша электрогрелка нагреется быстрее, если вы сначала установите самый верхний режим температуры.

i УКАЗАНИЕ

- Данные электрогрелки имеют функцию быстрого нагрева, которая обеспечивает быстрый нагрев в течении первых 10 минут.



ПРЕДОСТЕРЕЖЕНИЕ

Если электрогрелка используется в течение нескольких часов, рекомендуется устанавливать минимальную температуру во избежание перегрева и ожога частей тела.

4.6 Автоматическое отключение

Данная электрогрелка оснащена функцией автоматического выключения. Подача тепла прекращается спустя примерно 90 минут после начала работы электрогрелки. Индикатор температурного режима на переключателе начнет мигать. Для повторного включения электрогрелки Вам нужно сначала привести боковой ползунковый переключатель (3) в положение «0» (ВЫКЛ.). Примерно через 5 секунд прибор можно включить повторно.



4.7 Выключение

Установите боковой ползунковый переключатель в положение «0» (ВЫКЛ.), чтобы выключить электрогрелку. Тогда индикатор температурных режимов погаснет.

i УКАЗАНИЕ:

- Если электрогрелка не используется, установите боковой ползунковый переключатель в положение «0» (ВЫКЛ.) и извлеките штекер из розетки. После этого отключите переключатель от электрогрелки, разъединив штепсельный разъем.

5. Очистка и уход



ПРЕДОСТЕРЕЖЕНИЕ

Перед очисткой всегда извлекайте сетевой штекер из розетки. После этого отключите переключатель от электрогрелки, разъединив штепсельный разъем.



ВНИМАНИЕ

- Не допускайте контакта переключателя с водой или другими жидкостями! В противном случае он может быть поврежден.

Для очистки переключателя используйте сухую безворсовую салфетку. Не используйте химические очистители или абразивные чистящие средства.

Очистка текстильной наволочки электрогрелки производится согласно символам на этикетке. Перед очисткой необходимо снять наволочку с электрогрелки.

Незначительные пятна на электрогрелке можно удалить влажной салфеткой или при необходимости небольшим количеством мягкого жидкого моющего средства.



ВНИМАНИЕ

- Обратите внимание на то, что электрогрелку запрещается мыть, подвергать химической очистке, выжимать, сушить в машине, растягивать или гладить.

Эту электрогрелку можно стирать в стиральной машине. Установите стиральную машину на щадящий режим стирки с температурой 30 °С (для шерсти). Используйте мягкое моющее средство, при дозировке следуйте указаниям изготовителя.



ВНИМАНИЕ

- Обратите внимание на то, что слишком частая стирка электрогрелки может сказаться на ней неблагоприятным образом. Поэтому в течение всего срока службы электрогрелку можно стирать в стиральной машине не более 10 раз.

Сразу после стирки растяните еще влажную электрогрелку, придав ей исходный размер и форму, и разложите ее для просушивания на стойке для сушки белья.



ВНИМАНИЕ

- Не используйте прищепки и аналогичные приспособления для закрепления электрогрелки на стойке для сушки белья. Это может повредить электрогрелку.
- Подсоединяйте переключатель к электрогрелке только в том случае, если штепсельный разъем и электрогрелка совершенно сухие. В противном случае возможны повреждения электрогрелки.



ПРЕДОСТЕРЕЖЕНИЕ

- Никогда не включайте мокрую электрогрелку с целью ее просушки! В противном случае существует опасность поражения электрическим током.

6. Хранение

Если электрогрелка не используется длительное время, рекомендуется хранить ее в оригинальной упаковке. Для этого отключите переключатель от электрогрелки, разъединив штепсельный разъем.



ВНИМАНИЕ

Сначала дайте электрогрелке остыть. В противном случае возможны повреждения электрогрелки. Во избежание сильных перегибов не кладите предметы на электрогрелку, когда она не используется.

7. Утилизация

Прибор следует утилизировать согласно Директиве ЕС по отходам электрического и электронного оборудования — WEEE (Waste Electrical and Electronic Equipment).

В случае вопросов обращайтесь в местную коммунальную службу, ответственную за утилизацию отходов.



8. Что делать при возникновении неполадок?

Проблема	Причина	Меры по устранению
Индикаторы температурных режимов не подсвечиваются, в то время как - переключатель хорошо соединен с электрогрелкой; - сетевой штекер включен в исправную розетку; - боковой ползунковый переключатель находится в положении «I» (ВКЛ.).	Система безопасности полностью отключила электрогрелку.	Отправьте электрогрелку и переключатель в сервисную службу.

9. Технические характеристики

См. заводскую этикетку на электрогрелке.

10. Гарантия

Мы предоставляем гарантию на дефекты материалов и изготовления на срок 24 месяца со дня продажи через розничную сеть.

Гарантия не распространяется:

- на случаи ущерба, вызванного неправильным использованием
- на быстроизнашивающиеся части
- на дефекты, о которых покупатель знал в момент покупки
- на случаи собственной вины покупателя.

Товар сертифицирован : эл.грелки, эл.простыни, эл.одеяло—ООО“ Сертификация и экспертиза ”
№ ТС RU C- DE. AY04.V.00126, Серия RU № 0219484. срок действия с 03.10.2014 по 25.09.2017 гг.

Срок эксплуатации изделия: мин. 5 лет

Фирма-изготовитель: Бойрер Гмбх, Софлингер штрассе 218,
89077-УЛМ, Германия

Фирма-импортер: ООО Бойрер, 109451 г. Москва, ул.
Перерва 62, корп. 2, офис 3

Сервисный центр: 109451 г. Москва, ул.
Перерва 62, корп. 2
Тел(факс) 495—658 54 90, bts-service@ctdz.ru



Дата продажи _____

Подпись продавца _____

Штамп магазина _____

Подпись покупателя _____

