

# АОС

## Руководство пользователя ЖК-монитора G2460PG Светодиодная подсветка



Безопасность .....	3
Национальные условные обозначения .....	3
Электропитание .....	4
Установка .....	5
Очистка .....	6
Прочее .....	7
Сборка .....	8
Содержимое упаковки .....	8
Установка стойки и подставки .....	9
Регулировка угла обзора .....	10
Подключение монитора .....	11
Требования к системе .....	12
Крепление на стену .....	13
Настройка .....	14
Установка оптимального разрешения .....	14
Windows Vista .....	14
Windows XP .....	16
Windows ME/2000 .....	17
Windows 8 .....	18
Кнопки управления .....	20
OSD Setting (Экранное меню) .....	21
Luminance (Освещенность) (функция 3D отключена) .....	22
Luminance (Освещенность) (функция 3D включена) .....	22
Color Setup (Настройка цветов) .....	24
OSD Setup (Настройки меню) .....	27
Extra (Доп.) .....	30
Индикаторы .....	32
Программа-драйвер .....	33
Драйвер монитора .....	33
Windows 8 .....	33
Windows 7 .....	37
Windows Vista .....	41
Windows XP .....	43
Windows 2000 .....	46
Windows ME .....	46
Поиск и устранение неисправностей .....	47
Технические характеристики .....	48
Общие технические характеристики .....	48
Предустановленные режимы дисплея .....	49
Технология Plug and Play .....	51
Положения .....	52
Декларация Федеральной комиссии по средствам связи (FCC) .....	52
Декларация о соответствии требованиям Директивы об отходах электрического и электронного оборудования (WEEE) .....	53
Обслуживание .....	54
ГАРАНТИЯ МОНИТОРЫ АОС, ПРОДАННЫЕ НА ТЕРРИТОРИИ ЕС .....	54
Гарантийные обязательства для Северной и Южной Америки (кроме Бразилии) .....	56

---

# Безопасность

## Национальные условные обозначения

В следующих подразделах описываются национальные условные обозначения, используемые в данном документе.

### Примечания, напоминания и предупреждения

В данном руководстве текстовые блоки могут быть выделены с помощью значка, а также жирного шрифта или курсива. Такими блоками являются примечания, напоминания и предупреждения, используемые следующим образом:



**ПРИМЕЧАНИЕ.** ПРИМЕЧАНИЕ выделяет важную информацию, которая поможет вам лучше использовать компьютерную систему.




**ВНИМАНИЕ.** Напоминания, выделенные с помощью слова ВНИМАНИЕ, указывают на потенциальную опасность повреждения оборудования или утери данных и сообщают о способе предотвращения проблемы.





**ПРЕДУПРЕЖДЕНИЕ.** ПРЕДУПРЕЖДЕНИЕ указывают на потенциальную опасность травмирования и сообщают о способе предотвращения проблемы. Некоторые предупреждения могут использоваться в других форматах и сопровождаться значком. В таких случаях особый вид предупреждений определяется регулирующим органом.


---


## Электропитание

 Монитор должен работать с источником питания, тип которого указан на этикетке. В случае отсутствия информации о характеристиках сети электропитания, подаваемого в помещение, в котором будет эксплуатироваться монитор, следует обратиться за консультацией в место продажи монитора или в местную компанию, занимающуюся поставкой электроэнергии.


 Монитор оснащен трехконтактной вилкой заземленного типа, т.е. вилкой с третьим (заземляющим) контактом. Эта вилка подходит только к сетевой розетке с заземлением, что само по себе является одной из мер защиты. Если розетка не подходит для трехконтактной вилки, необходимо обратиться к электрику для установки нужной розетки или воспользоваться адаптером для надежного заземления устройства. Не следует пренебрегать этой особенностью заземленной вилки, обеспечивающей безопасность.

 Необходимо отсоединять прибор от электрической розетки во время грозы или в случае, если прибор не будет использоваться в течение длительного времени. Эта мера обеспечит защиту монитора от повреждений, вызванных перепадами напряжения в сети питания.

 Запрещается превышать допустимую электрическую нагрузку на разветвители питания и на удлинительные шнуры. Перегрузка может стать причиной возгорания или поражения электрическим током.

 Для надежной эксплуатации используйте данный монитор только с компьютерами, соответствующими спецификации UL и оборудованными соответствующими разъемами с маркировкой ~100–240 В, мин. 5 А

 Розетка должна находиться рядом с оборудованием, к ней должен быть обеспечен свободный доступ.

 Использовать только с адаптером питания из комплекта поставки (входное напряжение: ~100–240 В, 50/60Гц; выходное напряжение 19 В пост. ток; 3,42 А) в соответствии с сертификацией UL, CSA, cTUVus (только для мониторов с адаптером питания).

Изготовитель:

TPV ELECTRONICS (FUJIAN) CO., LTD Модель: ADPC1965

## Установка

**!** Не ставьте монитор на неустойчивую тележку, стойку, штатив, кронштейн или стол. В результате падения монитора может произойти травмирование человека и серьезное повреждение самого устройства. Используйте только тележку, стойку, штатив, кронштейн или стол, рекомендованные производителем или проданные вместе с устройством. Во время установки устройства следуйте инструкциям производителя и используйте монтажные принадлежности, рекомендованные им. Следует соблюдать осторожность при перемещении тележки с установленным на ней устройством.

**!** Никогда не вставляйте посторонние предметы в паз на корпусе монитора. Это может привести к повреждению деталей схемы, а вследствие этого к возгоранию или поражению электрическим током. Не допускайте попадания жидкости на монитор.

**!** Не кладите монитор экраном на пол.

**!** В случае монтажа монитора на стену или полку следует использовать крепление, применение которого одобрено производителем монитора, а также соблюдать инструкции, прилагаемые к комплекту крепления.

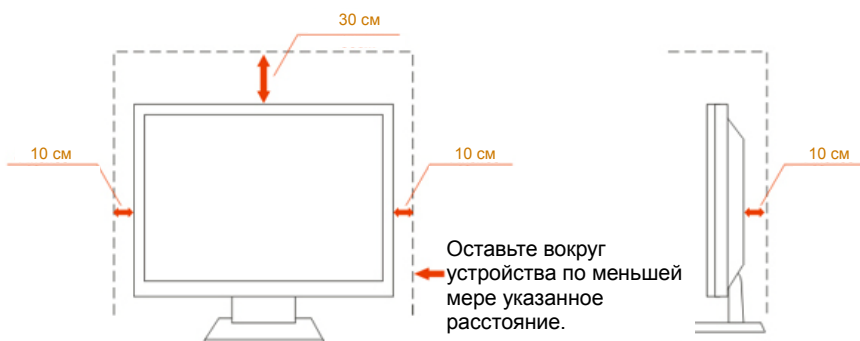
**!** Оставьте свободное пространство вокруг монитора, как показано на рисунке ниже. В противном случае в результате недостаточной циркуляции воздуха может произойти перегрев монитора, а вследствие этого его возгорание или повреждение.

При закреплении монитора на стене или установке на стойке учитывайте указанные ниже расстояния, необходимые для обеспечения его надлежащей вентиляции:

### Установка на стене





### Установка на стойке




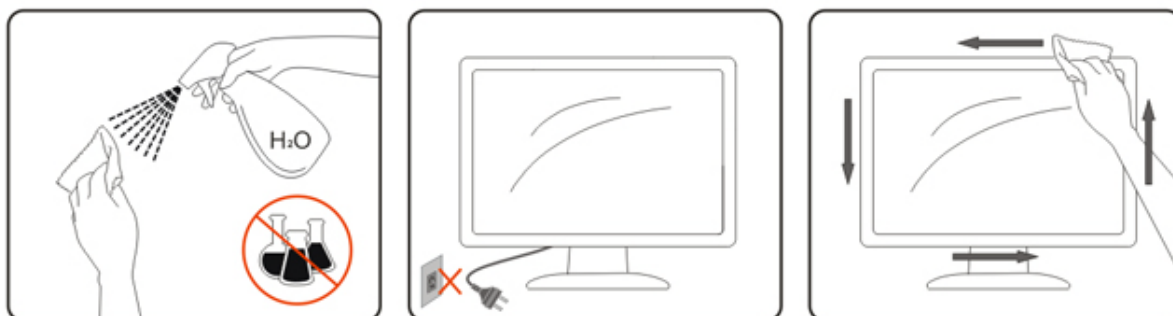
---

## Очистка

 Регулярно производите очистку корпуса устройства тканью. Для удаления пятен можно использовать только мягкие моющие средства, сильнодействующие моющие средства могут повредить поверхность устройства.


 Во время очистки следите, чтобы моющее средство не попало внутрь устройства. Используемая ткань не должна быть слишком грубой, так как от нее на поверхности экрана могут остаться царапины.


 Перед выполнением очистки прибора необходимо отсоединить шнур питания.





---

## Прочее

 Если устройство начнет издавать странный запах, звук или из него пойдет дым, **НЕЗАМЕДЛИТЕЛЬНО** отсоедините вилку кабеля питания и обратитесь в сервисный центр.

 Следите за тем, чтобы стол или штора не закрывали вентиляционных отверстий устройства.

 Во время работы не допускайте воздействия на ЖК-монитор сильных вибраций и ударных нагрузок.

 Не допускайте падения монитора и ударов по нему во время работы и транспортировки.

---

# Сборка

## Содержимое упаковки



Монитор



Компакт-диск с руководством  
пользователя



Стойка



Фиксатор кабелей



Адаптер



Шнур  
питания



USB-кабель



Кабель DP

\* В комплекты поставки для разных стран и регионов могут входить различные наборы сигнальных кабелей (аудио, аналоговый, DVI, DP, USB и HDMI). Для получения дополнительных сведений следует обращаться к местному дилеру или в представительство компании AOC.



---

## Установка стойки и подставки

Сборку подставки следует выполнять в указанной последовательности.

Сборка:



Удалите:



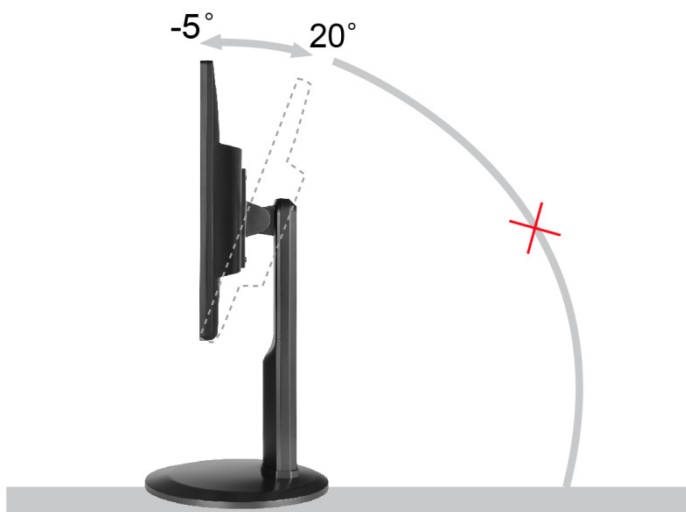
---

## Регулировка угла обзора

Для оптимального просмотра рекомендуется прямо смотреть на экран монитора и отрегулировать угол монитора в соответствии со своими предпочтениями.

Придерживайте стойку, чтобы при изменении угла обзора монитор не упал.

Угол наклона монитора регулируется в указанном ниже диапазоне от  $-5^{\circ}$  до  $20^{\circ}$ .

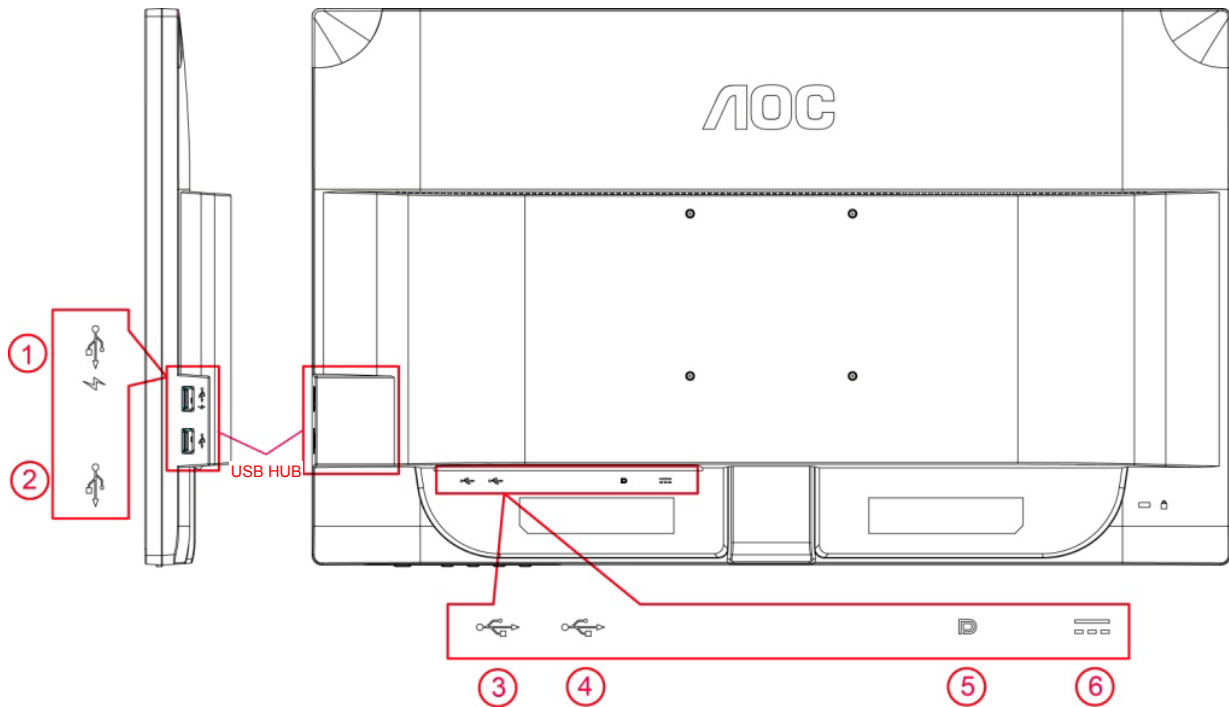


### ПРИМЕЧАНИЕ.

Во время изменения угла наклона монитора не касайтесь ЖК-экрана. Это может привести к его повреждению.

# Подключение монитора

Кабельные разъемы на задней стенке монитора для подключения к компьютеру



1	USB2.0 + ускоренная зарядка
2	USB2.0
3	USB3.0
4	Вход USB
5	Display port
6	Питание (пост. ток)

Для защиты оборудования следует всегда отключать ПК и ЖК-монитор перед подключением кабелей.

- 1 Подключить шнур питания к разъему для подключения источника питания переменного тока на задней стенке монитора.
- 2 Подключите один разъем DP-кабеля в гнездо на задней панели монитора, а другой разъем к порту DP компьютера.
- 3 Включить монитор и компьютер.
- 4 Поддерживаемые видеоразрешения: DP.

В случае, если на мониторе отображается изображение, процесс установки завершен. Если изображение не отображается, см. раздел по поиску и устранению неисправностей.

---

## Требования к системе

### 1. Функция G-system:

Совместимая графическая карта: GeForce GTX 650 Ti Boost или более поздняя версия (перечень совместимых графических карт см. на веб-сайте [www.nvidia.com/G-sync](http://www.nvidia.com/G-sync))

Драйвер: GeForce 331.58 или более поздняя версия

ОС: Windows 7/8/8.1

### 2. Функция 3D:

Монитор G-Sync является монитором NVIDIA 3D Vision Ready. Для включения функции 3D требуется комплект версии NVIDIA 3D. Описание комплекта версии NVIDIA 3D для использования функции 3D применительно к перечню совместимых графических карт см. на веб-сайте

[www.nvidia.com/3DVisionG-sync](http://www.nvidia.com/3DVisionG-sync)

---

## Крепление на стену

Подготовка к установке дополнительного кронштейна для крепления на стене.



Данный монитор можно прикрепить к кронштейну для крепления на стену, который приобретается отдельно. Перед выполнением данной процедуры следует отсоединить шнур питания. Процедуру выполнять в следующей последовательности:

- 1 Снимите подставку.
- 2 Следуйте инструкциям производителя по сборке кронштейна для крепления на стене.
- 3 Приложите кронштейн для крепления на стене к задней стенке монитора. Совместите отверстия в кронштейне с отверстиями на задней стенке монитора.
- 4 Вставьте 4 винта в отверстия и затяните.
- 5 Восстановить подключение соединительных кабелей. Указания по креплению к стене приобретаемого отдельно кронштейна см. в руководстве пользователя к этому кронштейну.

Примечание. Отверстия для монтажных винтов VESA предусмотрены только в некоторых моделях, дополнительные сведения о наличии таких отверстий можно получить у дилера или в официальном представительстве компании AOC.

# Настройка

## Установка оптимального разрешения

### Windows Vista

Для ОС Windows Vista:

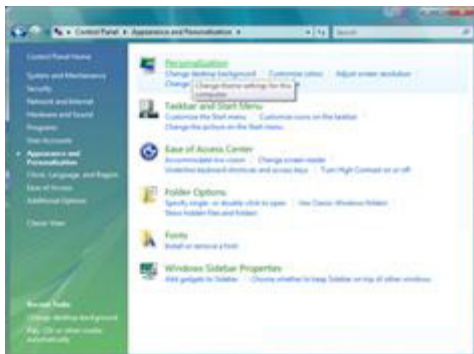
- 1 Щелкните ПУСК.
- 2 Выберите ПАНЕЛЬ УПРАВЛЕНИЯ.



- 3 Щелкните Оформление и персонализация.



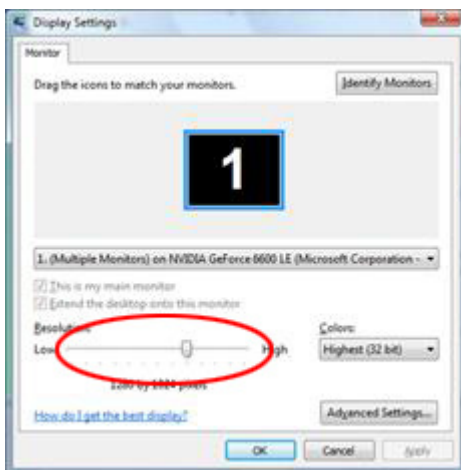
- 4 Щелкните кнопку Personalization (Персонализация)



5 Выберите **Параметры дисплея**.



6 Переместите **SLIDE-BAR (БЕГУНОК)** для установки оптимального разрешения.



# Windows XP

Для ОС Windows XP:

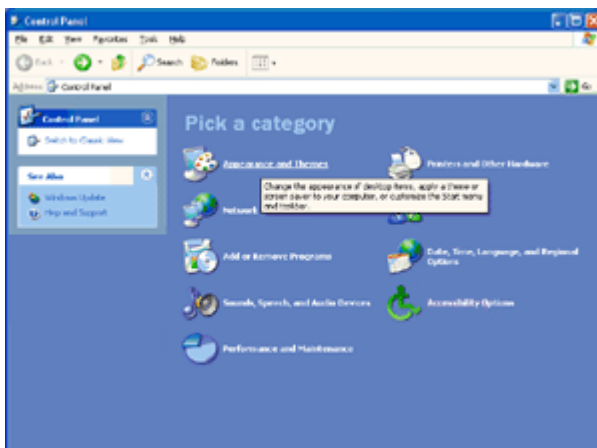
1 Щелкните ПУСК.



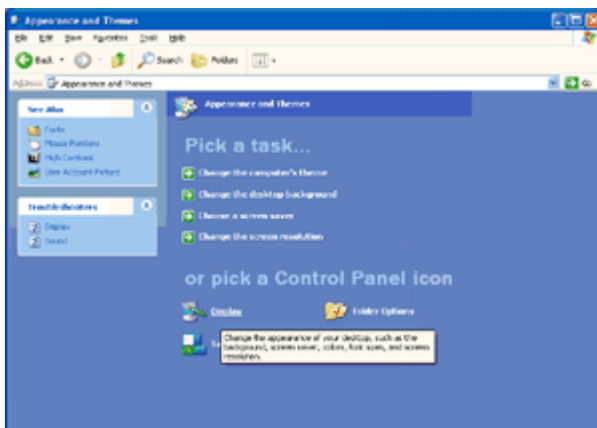
2 Выберите ПАРАМЕТРЫ.

3 Выберите ПАНЕЛЬ УПРАВЛЕНИЯ.

4 Щелкните Оформление и темы.



5 Щелкните два раза значок ЭКРАН.

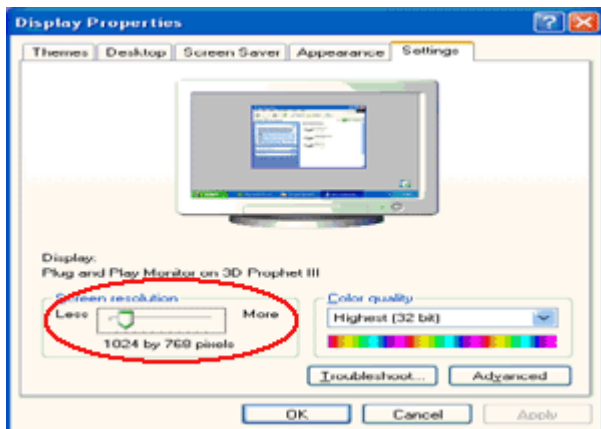




---

6 Выберите **ПАРАМЕТРЫ**.

7 Переместите **SLIDE-BAR (БЕГУНОК)** для установки оптимального разрешения.



## Windows ME/2000

Для ОС Windows ME/2000:

1 Щелкните **ПУСК**.

2 Выберите **ПАРАМЕТРЫ**.

3 Выберите **ПАНЕЛЬ УПРАВЛЕНИЯ**.

4 Щелкните два раза значок **ЭКРАН**.

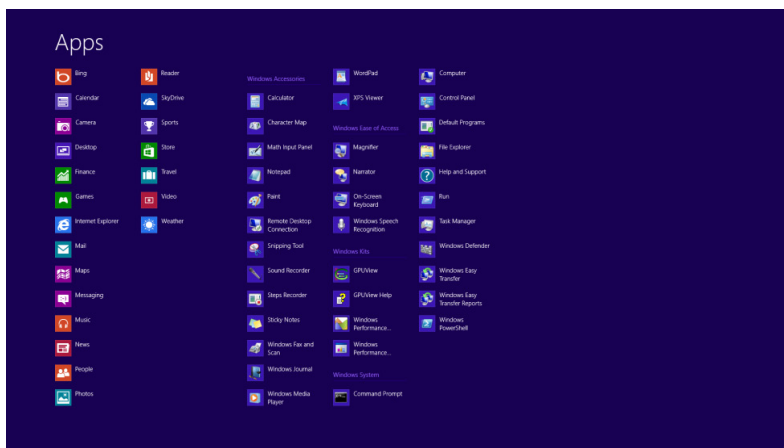
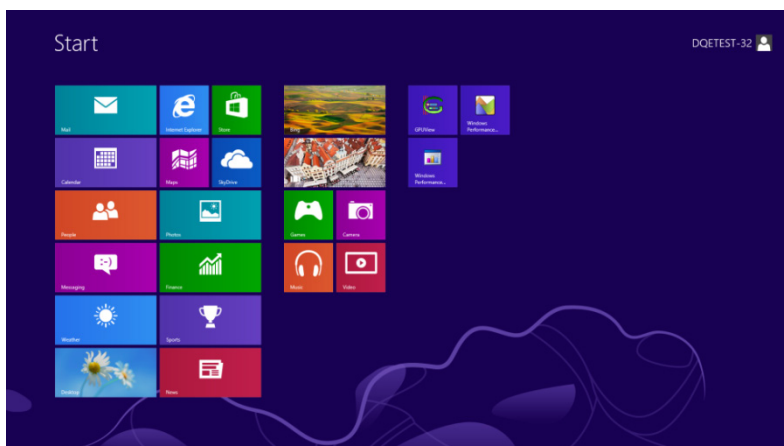
5 Выберите **ПАРАМЕТРЫ**.

6 Переместите **SLIDE-BAR (БЕГУНОК)** для установки оптимального разрешения.

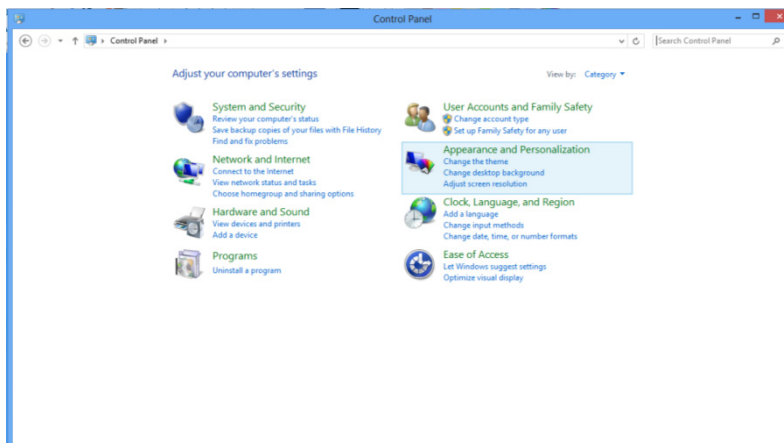
# Windows 8

Для ОС Windows 8:

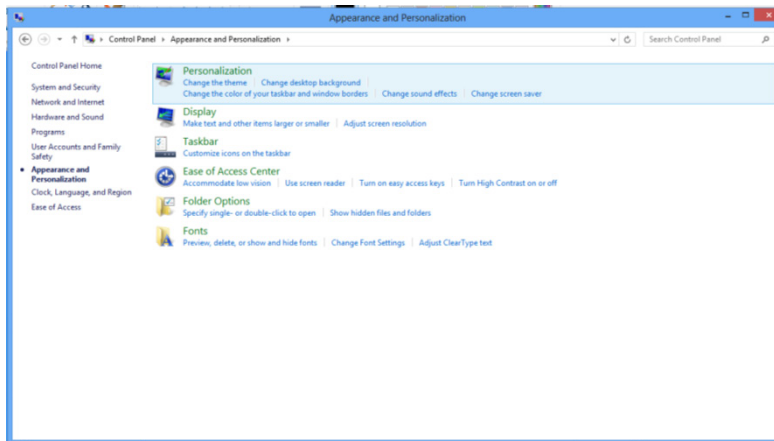
1. Щелкните правой кнопкой и выберите **Все приложения** в нижней правой части экрана.



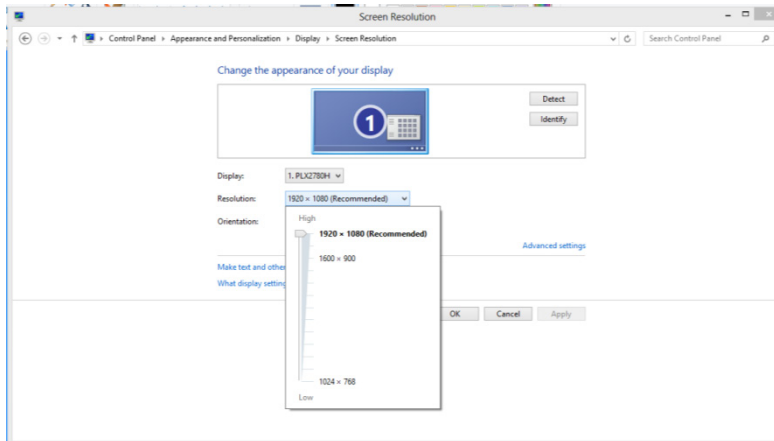
2. Для «Вид» выберите «Категория».
3. Щелкните **Оформление и персонализация**.



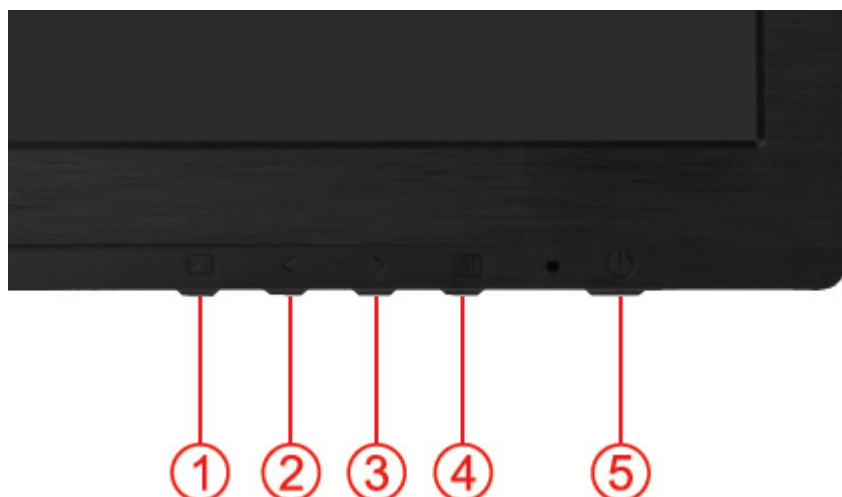
4. Щелкните ЭКРАН.



5. Перемещая SLIDE-BAR (БЕГУНОК), установите разрешение 1920x1080.



## Кнопки управления



1	(Режим Прицел ВЫКЛ/ВКЛ.) / Выход
2	Меню выбора режима Прицел / <
3	ULMB / >
4	Меню / Ввод
5	Электропитание

### (Режим Прицел Выкл/Вкл.) / Выход

При закрытом экранном меню нажмите кнопку (Прицел ВЫКЛ/ВКЛ.) для включения или отключения режима Прицел. Если экранное меню не закрыто, нажмите кнопку Exit (Выход) для сохранения пользовательских данных.

### < Меню выбора режима Прицел

Нажмите кнопку Прицел для активации меню режима Прицел. Кнопками < или > выберите тип перекрестия.

### > ULMB (ультранизкий эффект размытости изображения движущегося объекта)

Когда экранное меню не отображается, нажмите кнопку ULMB для активации переключателя режима и кнопками < или > активируйте режим ULMB.

NVIDIA ULMB представляет собой технологию, позволяющую виртуально устранить размытость движущегося изображения, связанную с особенностями ЖК-дисплеев. В игровом режиме функция ULMB обеспечивает идеальную резкость движущихся изображений, устраняя их размытость, присущую традиционным ЖК-дисплеям. Функция ULMB неоценима в игровом режиме. В шутерах с видом от первого лица (FPS-играх) вы сможете быстрее прицелиться во врага. В играх с видом сверху (top view scrolling games), вы сможете прочитать текстовое сообщение, не прерывая поиски сокровищ. Попробуйте режим ULMB в игре при высоком значении FPS и убедитесь сами в поразительных результатах.

### Меню / Ввод

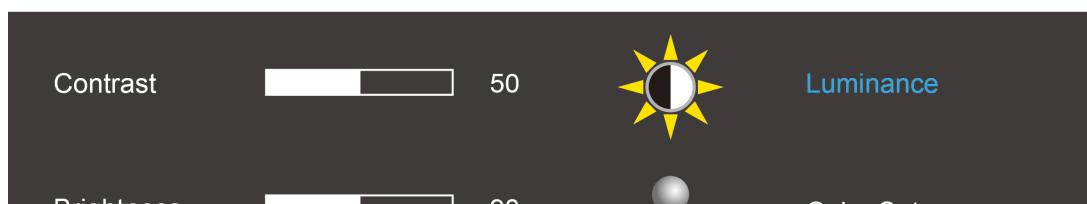
Нажмите для отображения экранного меню или подтверждения выбора.




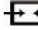
### Электропитание

Нажмите кнопку питания, чтобы перевести монитор в режим ожидания. Через 12 минут монитор автоматически выключается.

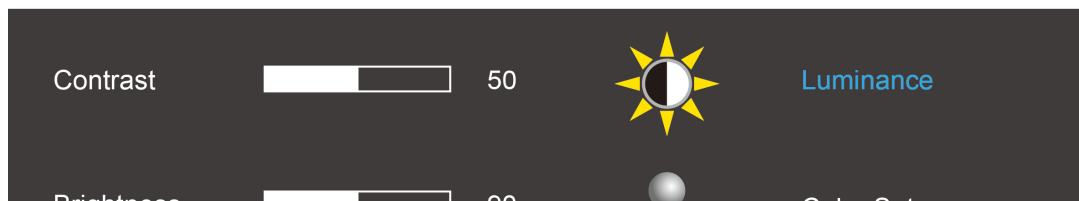
## OSD Setting (Экранное меню)

Работа с экраным меню осуществляется непосредственно с помощью кнопок управления.

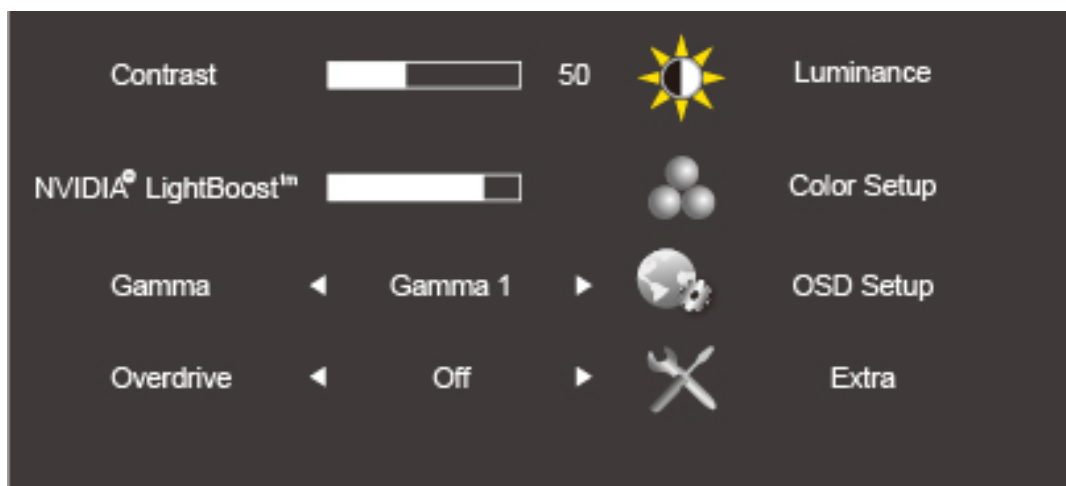







- 1) Нажмите  кнопку **МЕНЮ** для вызова экранного меню.
- 2) С помощью кнопок < и > выберите нужную функцию. После выделения нужной функции нажмите  кнопку **Меню** для ее активации. С помощью кнопок < и > выберите нужную подфункцию. Выделив нужную функцию, нажмите кнопку  **MENU** для активации функции.
- 3) С помощью кнопок < и > измените параметры выбранной функции. Нажмите кнопку  **AUTO** для выхода. В случае необходимости отрегулировать параметры другой функции, повторите шаги 2–3.


## Luminance (Освещенность) (функция 3D отключена)



## Luminance (Освещенность) (функция 3D включена)

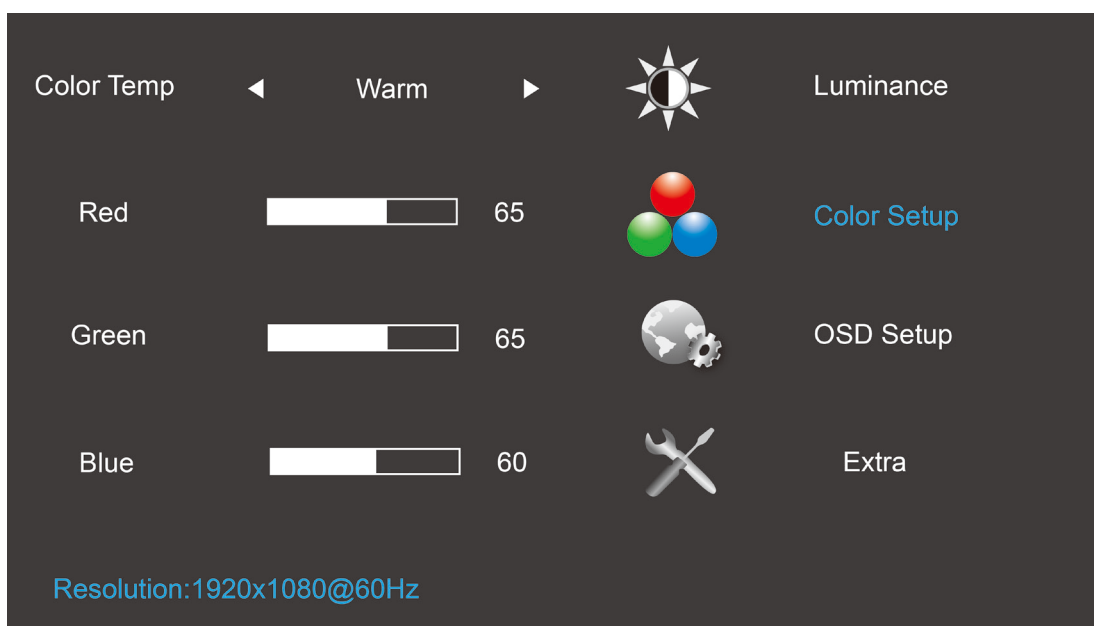







1. Нажмите кнопку  (Menu)(меню) для отображения экранного меню.
2. Кнопками < и > выберите параметр  (Luminance) (Освещенность), затем нажмите кнопку  для входа в меню.
3. Кнопками < и > выберите подменю и нажмите кнопку , чтобы его открыть.
4. Кнопками < и > установите нужное значение.
5. Нажмите  для выхода.

Luminance (Яркость)		Brightness (Яркость)	Регулировка яркости подсветки Пошаговое увеличение / уменьшение значения на 1	0-100	Восстановит значение яркости 90
		Contrast (Контраст)	Контраст из цифрового регистра. Пошаговое увеличение / уменьшение значения на 1	0-100	Восстановит значение контрастности 50
		Gamma (Гамма)	Регулировка гаммы	Gamma1 (Гамма 1) (2.2) Gamma2 (Гамма 2) (2.0) Gamma3 (Гамма 2) (2.4)	Восстановит значение параметра Gamma1
		Overdrive (Ускорение)	акворилугеР инемерв акилкто	Максимальное(Strong)/Среднее(Medium)/Небольшое(Light)/Малое(Weak)/ Выкл.(Off)	


Примечание. При запуске функции 3D параметр яркости заменяется параметрами NVIDIA Light Boost. Значение по умолчанию 90. Максимальное значение «MAX», минимальное значение «OFF» (Выкл.). Цифровая шкала не отображается.

## Color Setup (Настройка цветов)



1. Нажмите кнопку  (меню) для отображения экранного меню.
2. Кнопками < и > выберите параметр  (Color Setup) (Настройка цвета) и нажмите кнопку  для входа в меню.
3. Кнопками < и > выберите подменю и нажмите кнопку , чтобы его открыть.
4. Кнопками < и > установите нужное значение.
5. Нажмите  для выхода.



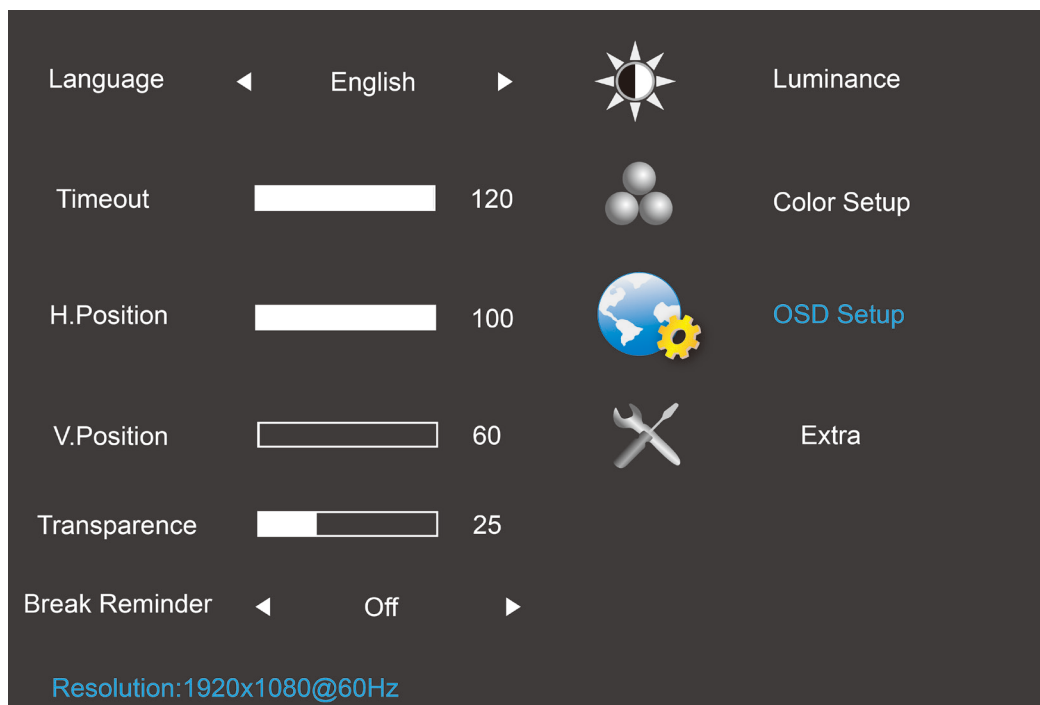
Color Setup (Настройка цветов)		Color Temp. (Цветовая температура)	Warm (Теплый) (6500K)	Чтение параметров из ЭСППЗУ для отображения теплых цветов.	нет	Устанавливается теплый цветовой тон.
			Normal (7300K) (Стандартный)	Чтение параметров из ЭСППЗУ для отображения нормальных цветов.	нет	
			Cool (Холодный) (9300K)	Чтение параметров из ЭСППЗУ для отображения холодных цветов.	нет	
			sRGB (для модели с функцией sRGB)	Считывание цветовой температуры sRGB из памяти.	нет	
			User (Пользов.)	Считывание цветовой температуры, заданной пользователем, из памяти.	нет	
		Red (Красный)	нет	Коэффициент усиления красного цвета из цифрового регистра. Пошаговое увеличение / уменьшение значения на 1	0-100	Заданное пользователем значение R/G/B (по умолчанию 50) не изменяется функцией сброса в пользовательском режиме.
		Green (Зеленый)	нет	Коэффициент усиления зеленого цвета из цифрового регистра. Пошаговое увеличение / уменьшение значения на 1	0-100	
		Blue (Синий)	нет	Коэффициент усиления синего цвета из цифрового регистра. Пошаговое увеличение / уменьшение значения на 1	0-100	






---

Примечание. (1) При установке цветовой температуры sRGB яркость и контрастность не регулируются

(2) Экранное меню настройки цвета изменяется при изменении цвета изображения

## OSD Setup (Настройки меню)



1. Нажмите кнопку  (меню) для отображения экранного меню.
2. Кнопками < и > выберите параметр  (OSD Setup) (Настройкам экранного меню) и нажмите кнопку  для входа в меню.
3. Кнопками < и > выберите подменю и нажмите кнопку , чтобы его открыть.
4. Кнопками < и > установите нужное значение.
5. Нажмите  для выхода.

OSD Setup (Настройки меню)		Language (Язык)	Выбор язык экранного меню. (По умолчанию язык меню английский)	English	После нажатия кнопки «RESET» (Сброс) нет необходимости восстанавливать язык экранного меню. Если у вас есть особые запросы, см. соответствующую информацию.
				Français	
				Español	
				Português	
				Deutsch	
				Italiano	
				Nederlands	
				Svenska	
				Suomi	
				Polski	
				Čeština	
				Русский	
				한국어	
繁体中文					
简体中文					
日本語					

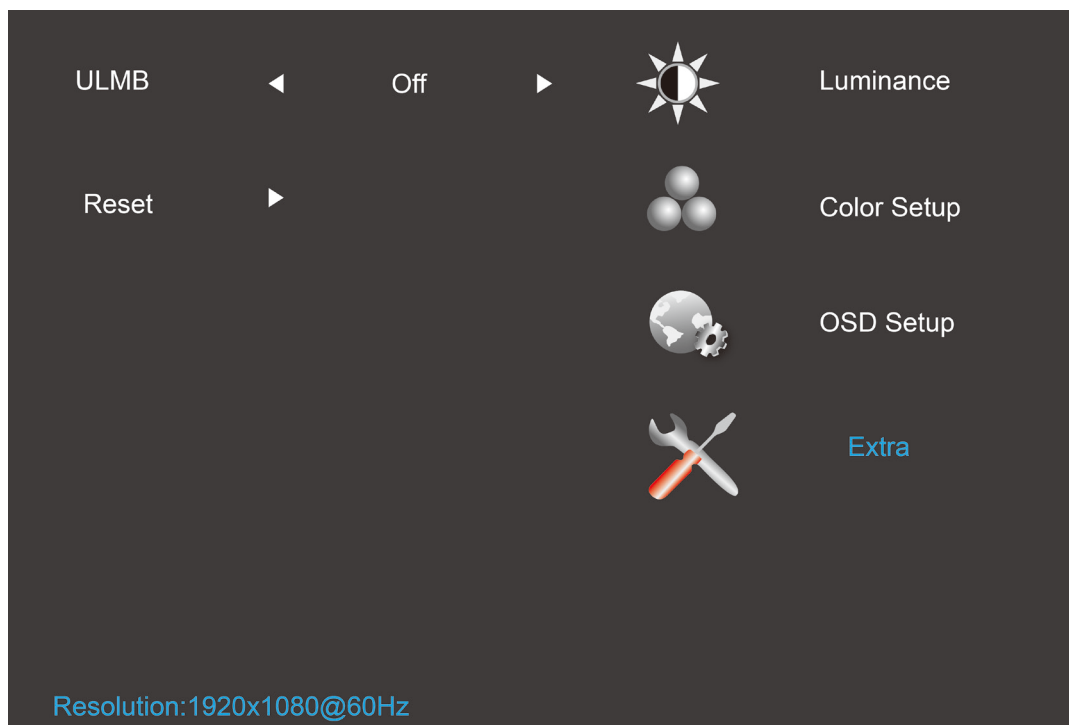
		Timeout (Вр. отобр. меню)	Регулировка времени отображения экранного меню. Пошаговое увеличение / уменьшение значения на 5	5-120	Восстановить значение 10
		H. Position (Полож. по гор.)	Регулировка положения экранного меню по горизонтали. Пошаговое увеличение / уменьшение значения на 25	0-100	Восстановить значение 100
		V. Position (Полож. по вер.)	Регулировка положения экранного меню по вертикали. Пошаговое увеличение / уменьшение значения на 5	0-100	Восстановить значение 0
		Transparence (Прозр.)	Пошаговое увеличение / уменьшение значения прозрачности меню на 25	0-100	Восстановить значение 25
		Break Reminder (Напоминание о паузе)	Напоминание о необходимости сделать перерыв, если продолжительность непрерывной работы превышает 1 час.	ON (ВКЛ.)/OFF (ВЫКЛ.)	Восстановить значение OFF (Выкл.)






---


## Примечание.

- 1) Во включенном состоянии напоминание генерируется каждый час (1, 2, 3 .....24 часа, > 24 часов), данное напоминание отображается в течение 10 секунд. Кроме того, напоминание исчезает при нажатии любой функциональной клавиши.
- 2) По умолчанию сообщение помещается по центру экрана и эту установку из экранного меню изменить нельзя.
- 3) При включении/выключении питания, подключении/отключении порта DC или входе/выходе из режима энергосбережения параметр времени работы сбрасывается и перерасчитывается.
- 4) При таймауте экранного меню данные сохраняются.

## Extra (Доп.)



1. Нажмите кнопку  (меню) для отображения экранного меню.
2. Кнопками < и > выберите параметр  (Extra) (Дополнительные настройки), затем нажмите кнопку  для входа в меню.
3. Кнопками < и > выберите подменю и нажмите кнопку , чтобы его открыть.
4. Кнопками < и > установите нужное значение.
5. Нажмите  для выхода.

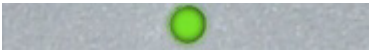

Extra (Доп.)		Reset (Сброс)	Очистка прежнего состояния автонастройки и установка теплого цветового тона	YES (ДА)	нет
			Сброс не выполняется, возврат в главное меню.	NO (НЕТ)	
		ULMB	Функция G_sync отключается, частота синхронизации $V \geq 85$ Гц	On (Вкл.)	Off (Выкл.)
			Функция G_sync включается, или карта дисплея не поддерживает функцию G_sync	Off (Выкл.)	

**Примечание.**

- 1) Язык экранного меню не изменяется.
- 2) Режим ULMB не регулируется при включенной функции G\_sync или карта дисплея не поддерживает функцию G\_sync.

---

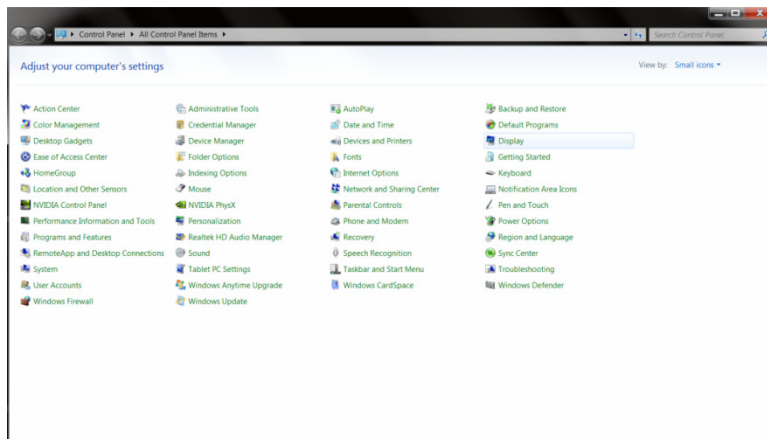
## Индикаторы

Состояние	Цвет индикатора	
Режим полного энергопотребления	Зеленый или синий	
Неактивный режим	Оранжевый или красный	

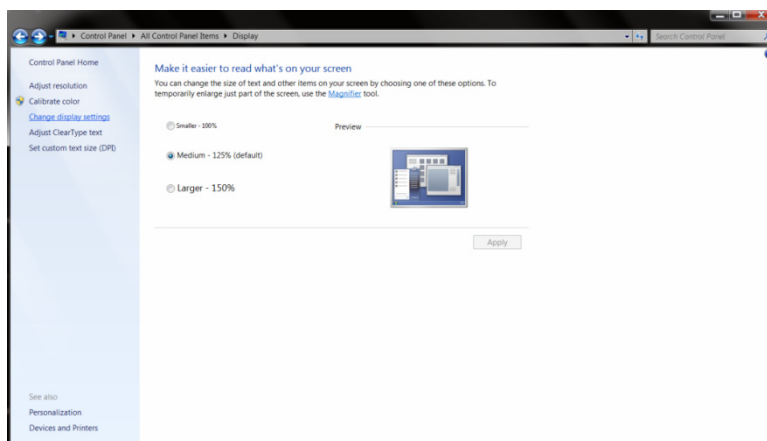




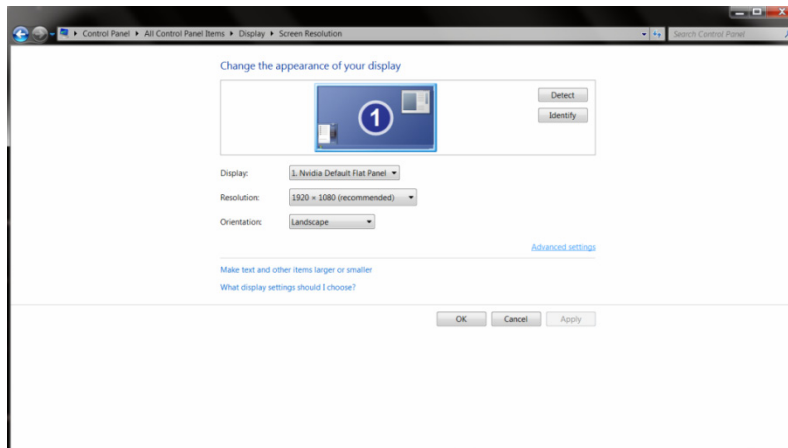
5. Щелкните значок «Экран».



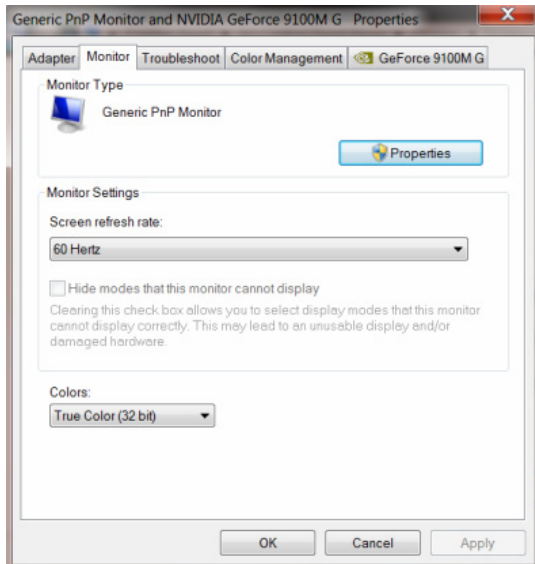
6. Нажмите кнопку «Изменение параметров дисплея».



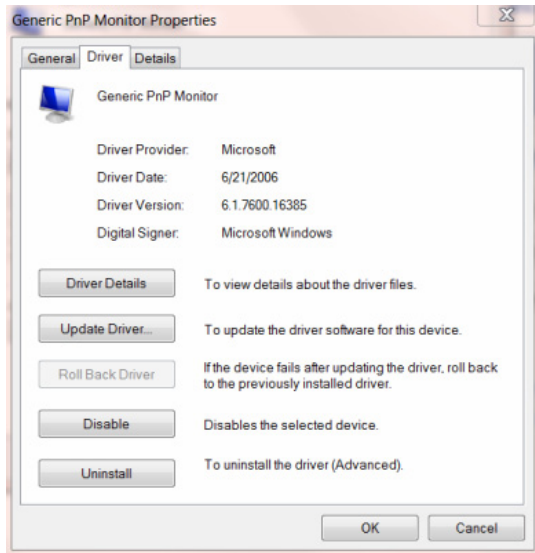
7. Нажмите кнопку «Дополнительные параметры».



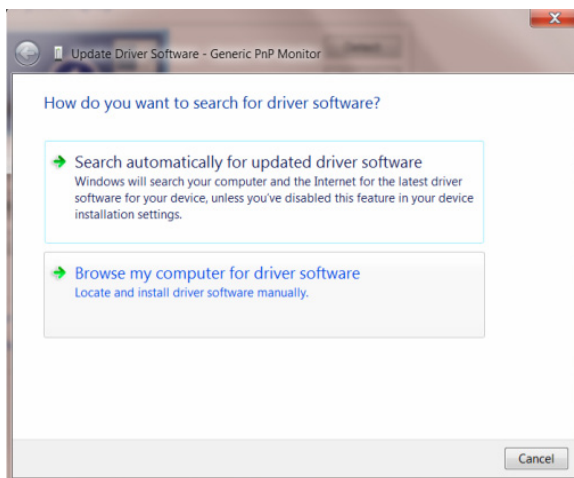
8. Выберите вкладку **«Монитор»**, а затем нажмите кнопку **«Свойства»**.



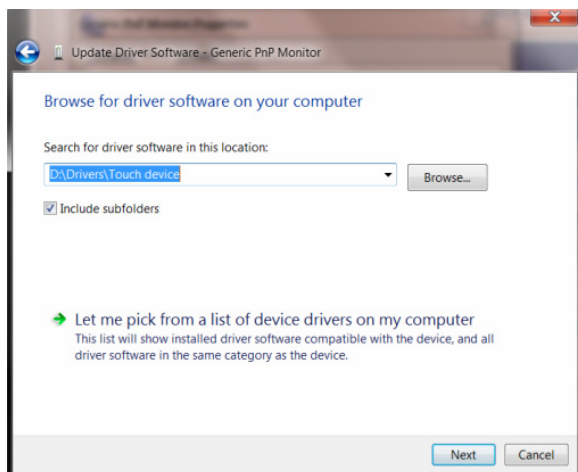
9. Выберите вкладку **«Драйвер»**.



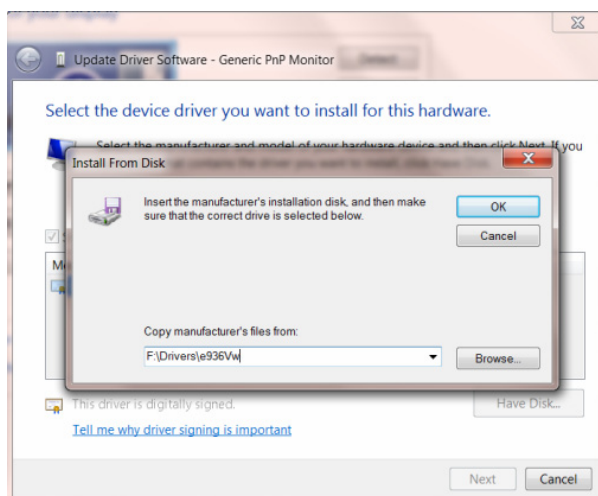
10. Откройте окно **«Обновление драйверов-Универсальный монитор PnP»** щелкнув **«Обновить драйвер...»**, а затем нажав кнопку **«Выполнить поиск драйверов на этом компьютере»**.



11. Выберите **«Выбрать драйвер из списка уже установленных драйверов»**.



12. Нажмите кнопку **«Диск»**. Нажмите на кнопку **«Обзор»** и перейдите в следующий каталог: X:\Driver\module name (где «X» – буква диска, назначенная приводе компакт-дисков).

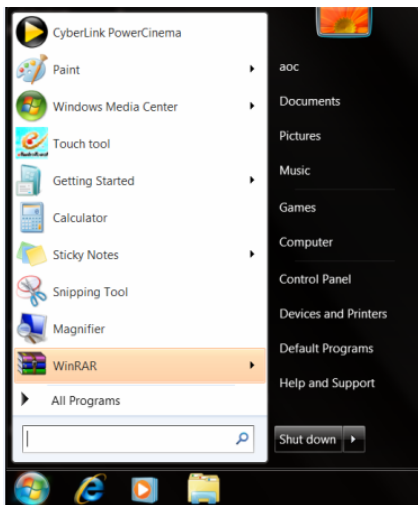


13. Выберите файл **«xxx.inf»**, а затем нажмите кнопку **«Открыть»**. Нажмите кнопку **«ОК»**.
14. Выберите модель своего монитора и нажмите кнопку **«Далее»**. Файлы будут скопированы с компакт-диска на жесткий диск компьютера.
15. Закройте все окна и извлеките компакт-диск.
16. Выполните перезапуск системы. Система автоматически выберет максимальную частоту обновления экрана и соответствующий профиль согласования цветов.

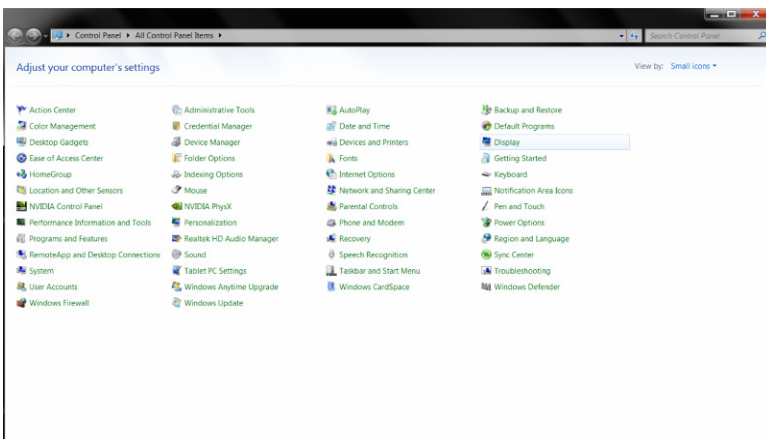
# Windows 7

1. Запустите Windows® 7

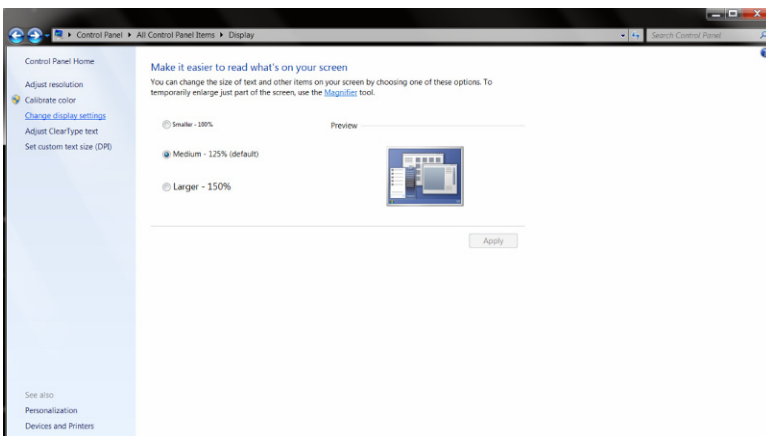
2. Нажмите кнопку «Пуск», затем выберите «Панель управления».



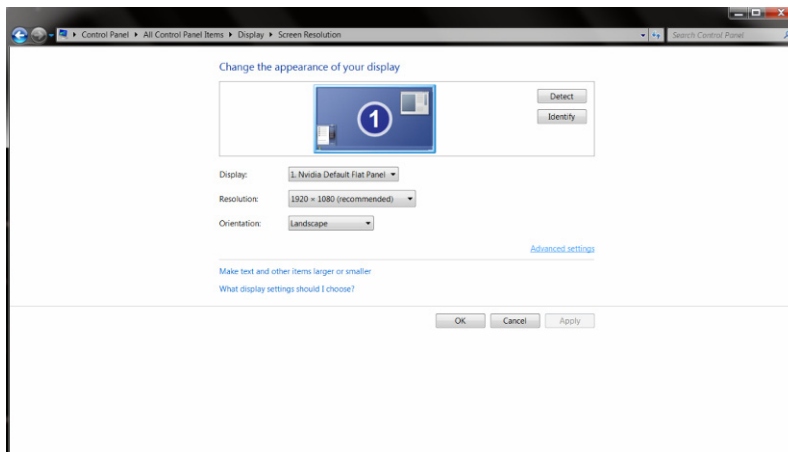
3. Щелкните значок «Экран».



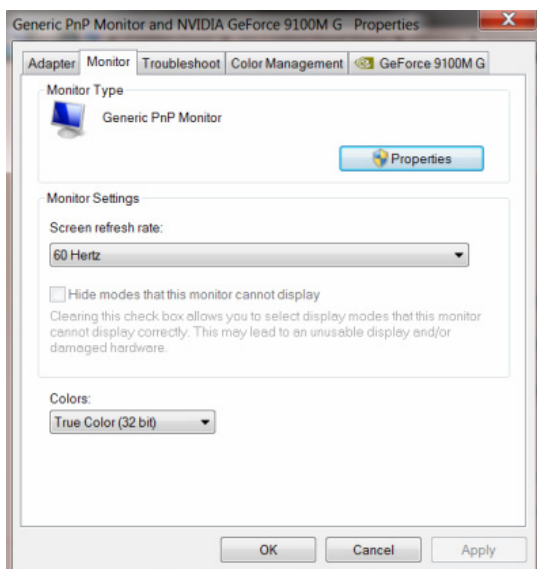
4. Нажмите кнопку «Изменение параметров дисплея».



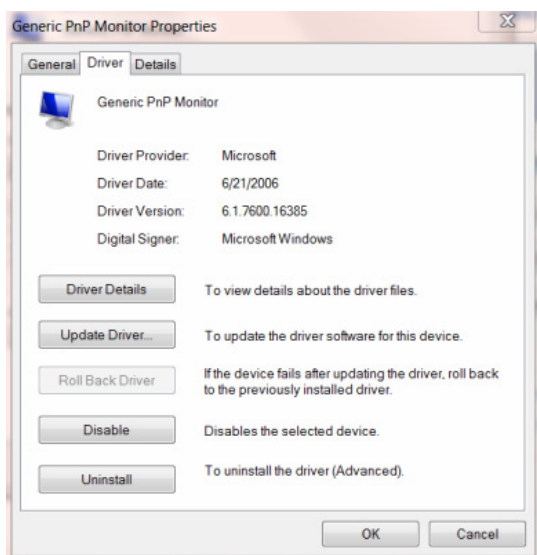
5. Нажмите кнопку «Дополнительные параметры».



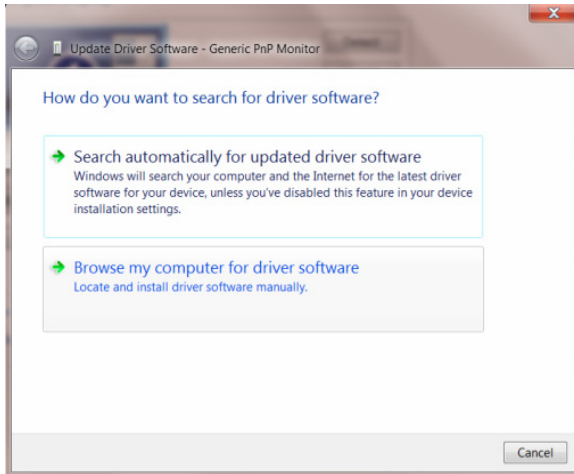
6. Выберите вкладку «МОНИТОР», а затем нажмите кнопку «Свойства».



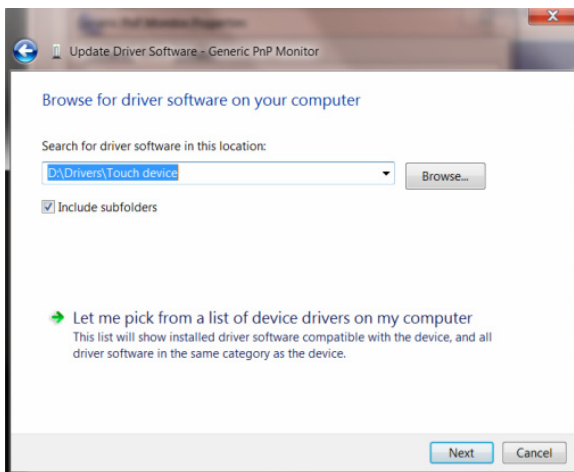
7. Выберите вкладку «Драйвер».



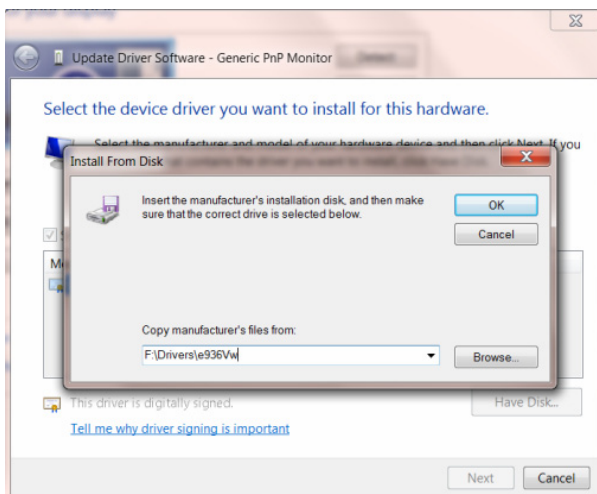
8. Откройте окно «Обновление драйверов — Универсальный PnP-монитор», щелкнув кнопку **«Обновить драйверг...»**, затем щелкните кнопку **«Просмотреть драйверы на компьютере»**.



9. Выберите **«Выбрать драйвер из списка уже установленных драйверов»**.



10. Нажмите кнопку **«Диск»**. Нажмите на кнопку **«Обзор»** и перейдите в следующий каталог: X:\Driver\module name (где «X» – буква диска, назначенная приводу компакт-дисков).

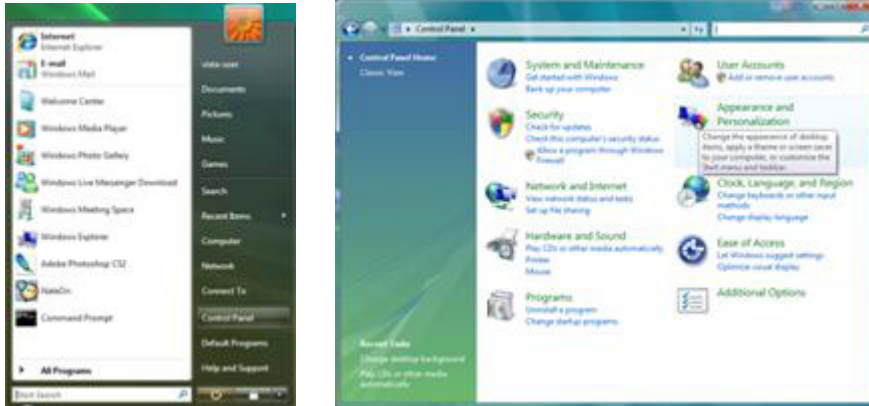


- 
11. Выберите файл **«xxx.inf»**, а затем нажмите кнопку **«Открыть»**. Нажмите кнопку **«ОК»**.
  12. Выберите модель своего монитора и нажмите кнопку **«Далее»**. Файлы будут скопированы с компакт-диска на жесткий диск компьютера.
  13. Закройте все окна и извлеките компакт-диск.
  14. Выполните перезапуск системы. Система автоматически выберет максимальную частоту обновления экрана и соответствующий профиль согласования цветов.

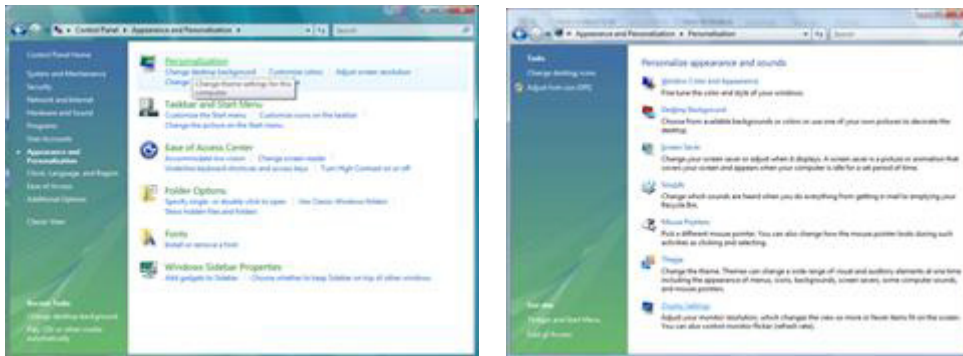


# Windows Vista

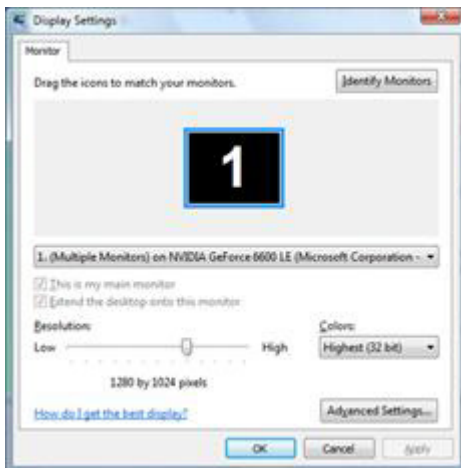
1. Нажмите «Пуск» и выберите «Панель управления». Затем щелкните два раза значок «Оформление и персонализация».



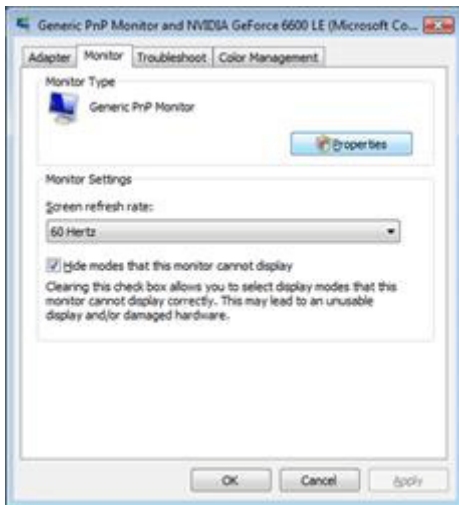
2. Выберите «Персонализация», а затем «Параметры экрана».



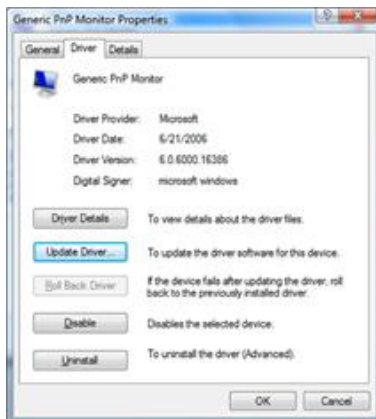
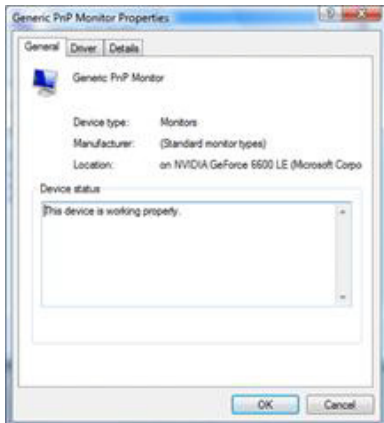
3. Выберите «Дополнительные параметры...».



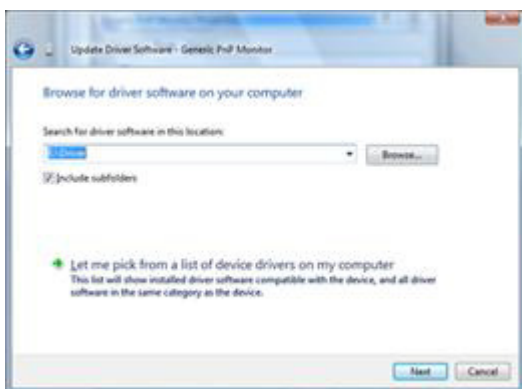
4. Нажмите кнопку «Свойства» на вкладке «Монитор». В случае, если кнопка «Свойства» будет отключена, это означает, что конфигурация монитора выполнена. Монитор готов к использованию. В случае, если отображается сообщение «Windows требуется...», как показано на следующей иллюстрации, нажмите кнопку «Продолжить».



5. Нажмите кнопку «Обновить драйвер» на вкладке «Драйвер».



6. Установите флажок «Выполнить поиск драйверов на этом компьютере» и щелкните «Выбрать драйвер из списка уже установленных драйверов».



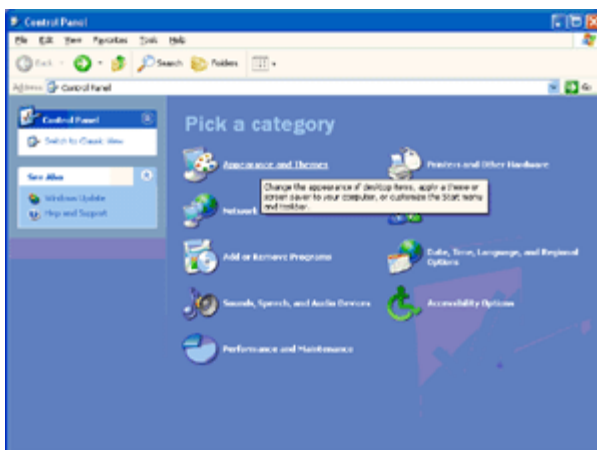
7. Нажмите кнопку «Диск...», затем нажмите кнопку «Обзор...» и выберите соответствующий привод F:\Driver (привод компакт-дисков).  
8. Выберите модель своего монитора и нажмите кнопку «Далее».  
9. Щелкните кнопки «Close» (Закреть) → «Close» (Закреть) → «ОК» → «ОК» на последовательно открываемых экранах.

# Windows XP

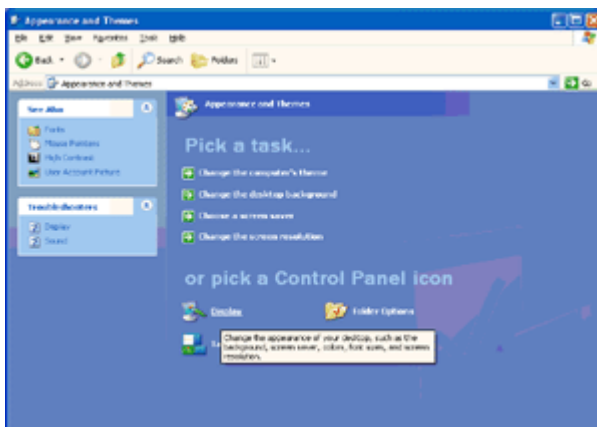
1. Запустите Windows® XP
2. Нажмите кнопку «Пуск», затем выберите «Панель управления».



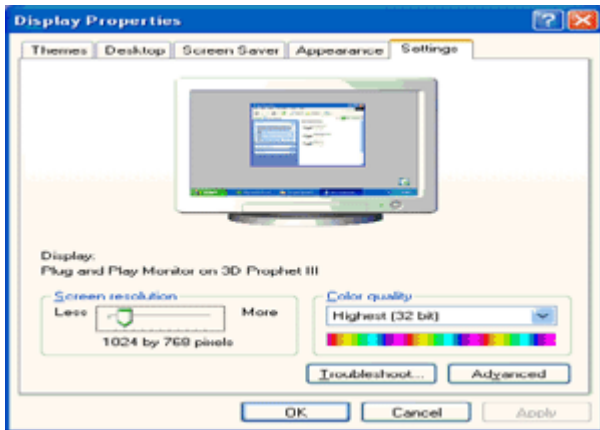
3. Выберите и щелкните категорию «Оформление и темы».



4. Щелкните элемент «Экран».



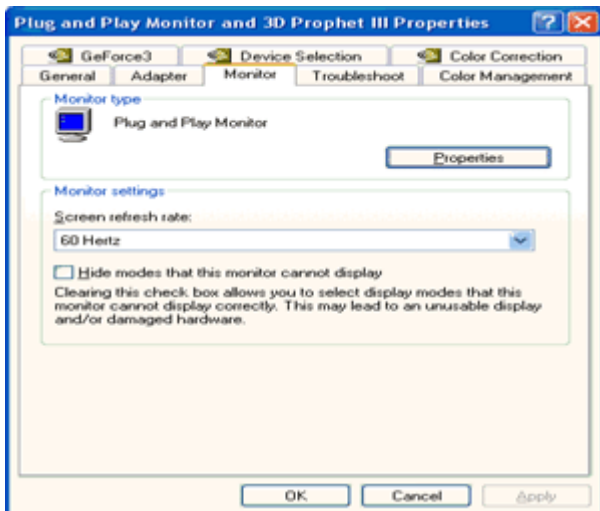
5. Выберите вкладку «Настройки», затем нажмите кнопку «Дополнительно».



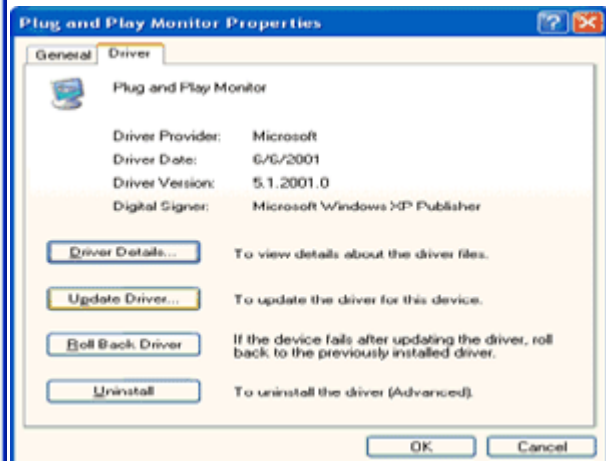
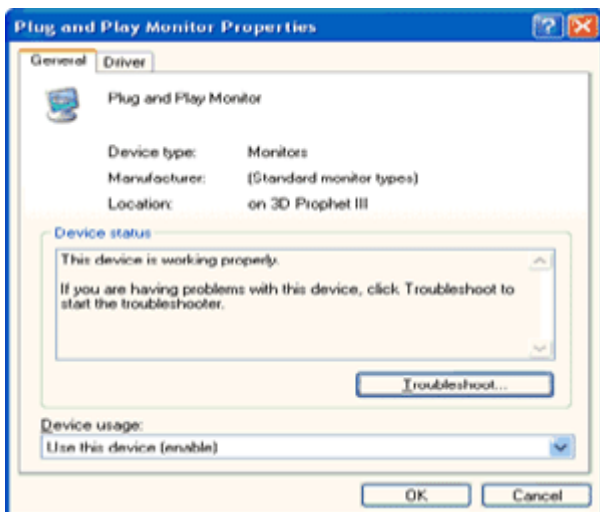
6. Выберите вкладку «Монитор» (Монитор).

- Если кнопка «Свойства» отключена, это означает, что монитор настроен надлежащим образом. Завершите процесс установки.
- Если кнопка «Свойства» активирована, щелкните ее.

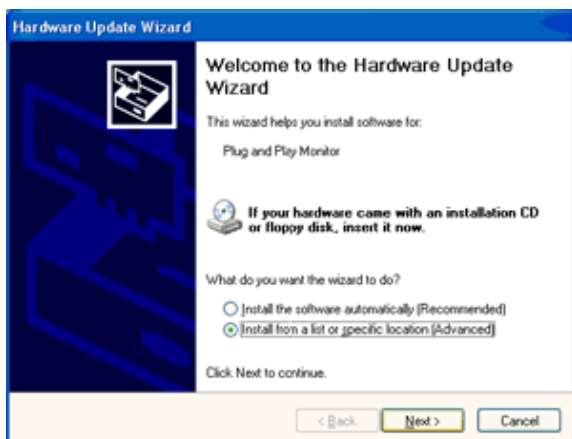
Выполните указанные ниже операции.



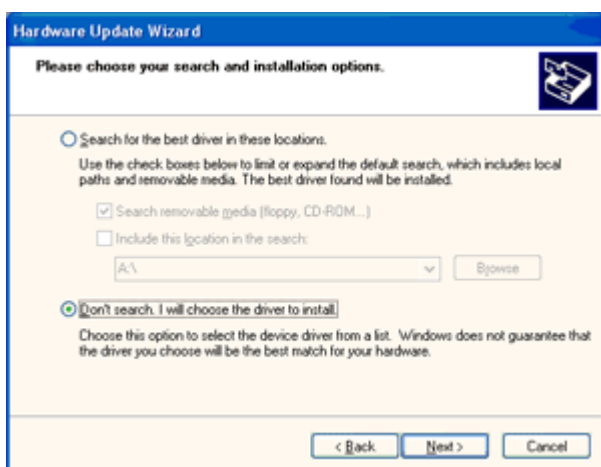
7. Щелкните вкладку «Драйвер», а затем кнопку «Обновить драйвер...».



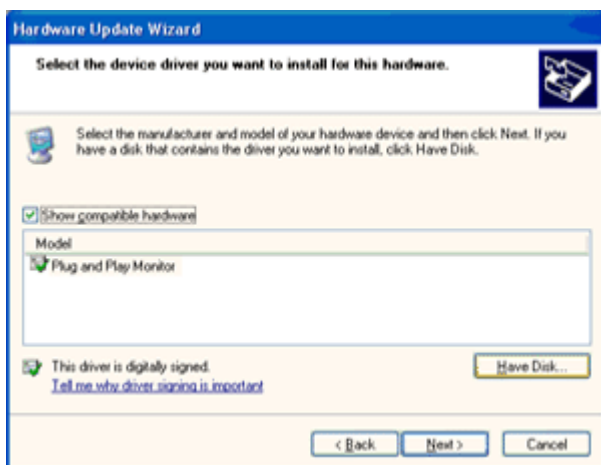
8. Нажмите кнопку с зависимой фиксацией «Установить из списка или специального места [дополнительно]», а затем щелкните кнопку «Далее».



9. Нажмите кнопку с зависимой фиксацией «Поиск не производить. Я выберу драйвер для установки». Затем щелкните кнопку «Далее».



10. Нажмите кнопку «Диск...», затем кнопку «Обзор...» и выберите соответствующий привод F: (привод компакт-дисков).



11. Нажмите кнопку «Открыть», затем кнопку «ОК».
12. Выберите модель своего монитора и нажмите кнопку «Далее».
- Если появится сообщение «Не прошел тестирование логотипа Windows® для проверки совместимости с Windows® XP», щелкните кнопку «Все равно продолжить».
13. Нажмите кнопку «Готово», затем нажмите кнопку «Закрыть».
14. Щелкните кнопку «ОК», затем еще раз кнопку «ОК», чтобы закрыть диалоговое окно Display Properties (Свойства экрана).

---

## Windows 2000

1. Запустите Windows® 2000
  2. Нажмите кнопку «Пуск», выберите «Настройка» и выберите «Панель управления».
  3. Щелкните два раза значок «Экран».
  4. Выберите вкладку «Параметры», затем нажмите кнопку «Дополнительно».
  5. Выберите «Монитор»
    - Если кнопка «Свойства» отключена, это означает, что монитор настроен надлежащим образом. Завершите процесс установки.
    - Если кнопка «Свойства» активная. нажмите кнопку «Свойства». Выполните указанные ниже операции.
  6. Выберите вкладку «Драйвер», нажмите кнопку «Обновить...», а затем нажмите кнопку «Далее».
  7. Выберите «Показать список всех драйверов для данного устройства», затем нажмите кнопку «Далее», а затем нажмите «Диск...».
  8. Нажмите кнопку «Обзор...», затем выберите соответствующий диск F: (привод компакт-дисков).
  9. Нажмите кнопку «Открыть», затем нажмите кнопку «ОК».
  10. Выберите модель своего монитора и нажмите кнопку «Далее».
  11. Нажмите кнопку «Готово», затем нажмите кнопку «Заккрыть».
- Если отобразится окно «Цифровая подпись не найдена», нажмите кнопку «Да».

## Windows ME

1. Запустите Windows® Me
2. Нажмите кнопку «Пуск», выберите «Настройка» и выберите «Панель управления».
3. Щелкните два раза значок «Экран».
4. Выберите вкладку «Параметры», затем нажмите кнопку «Дополнительно».
5. Нажмите кнопку «Монитор», затем нажмите кнопку «Изменить...».
6. Выберите «Указать расположение драйвера», затем нажмите кнопку «Далее».
7. Выберите «Не выполнять поиск, я сам выберу нужный драйвер», затем нажать кнопку «Далее», затем нажать «Диск...».
8. Нажмите кнопку «Обзор...», затем выберите соответствующий диск F: (привод компакт-дисков), затем нажмите кнопку «ОК».
9. Нажмите кнопку «ОК», выберите модель своего монитора и нажмите кнопку «Далее».
10. Нажмите кнопку «Готово», затем нажмите кнопку «Заккрыть».

# Поиск и устранение неисправностей

Проблема и вопрос	Возможное решение
<b>Индикатор питания не горит</b>	Убедитесь, что кнопка питания включена, а шнур питания подключен надлежащим образом к сетевой розетке с заземлением и к монитору.
<b>Нет изображения на экране</b>	<ul style="list-style-type: none"> <li>• Шнур питания подсоединен правильно? Проверьте соединение шнура питания и подачу электроэнергии.</li> <li>• Кабель подсоединен правильно? (Подключение с помощью DP-кабеля)</li> </ul> <p>• В случае, если питание включено, перезагрузите компьютер, чтобы увидеть начальный экран (экран входа в систему), который может быть виден. Если начальный экран (экран входа в систему) отобразился, выполните загрузку компьютера в подходящем режиме (в «безопасном режиме» для ОС Windows ME/XP/2000), а затем измените частоту в параметрах видеоадаптера. (См. раздел «Установка оптимального разрешения».) В случае, если начальный экран (экран входа в систему) не отображается, обратитесь в сервисный центр или к своему дилеру.</p> <ul style="list-style-type: none"> <li>• На экране отображается «Input Not Supported» (Вход не поддерживается)? Это сообщение может выдаваться в случае, когда сигнал с видеоадаптера предназначен для частоты и разрешения, которые превышают максимальные разрешение и частоту, работу с которыми монитор может поддерживать надлежащим образом. Отрегулируйте значения максимального разрешения и частоты так, чтобы монитор мог работать с ними правильно.</li> <li>• Убедитесь, что установлены драйверы мониторов AOC.</li> </ul>
<b>Изображение нечеткое, имеется двоение и затенение изображения</b>	Отрегулируйте уровни контрастности и яркости. Нажмите для автоматической настройки. Убедитесь, что не используется удлинительный кабель или распределительная коробка. Производитель рекомендует подключать монитор непосредственно к выходному разъему видеоадаптера на задней стенке компьютера.
<b>Изображение дергается, мерцает или «идет волнами»</b>	Уберите как можно дальше от монитора электрические устройства, которые могут вызывать электромагнитные помехи. Используйте максимальную частоту обновления монитора, которую он поддерживает для используемого разрешения.
<b>Монитор «зависает» в неактивном режиме</b>	Выключатель питания компьютера должен быть во включенном положении. Плата видеоадаптера компьютера должна быть плотно установлена в своем разъеме. Убедитесь, что видео-кабель монитора надежно подключен к компьютеру. Осмотрите видео-кабель монитора и убедитесь в целостности всех контактов. Убедитесь, что компьютер работает — нажмите клавишу CAPS LOCK наблюдая за состоянием индикатора CAPS LOCK. Индикатор должен либо загореться, либо погаснуть после нажатия на клавишу CAPS LOCK.
<b>Не отображается один из основных цветов (КРАСНЫЙ, ЗЕЛЕНый или СИНИЙ)</b>	Осмотрите видео-кабель монитора и убедитесь в целостности всех контактов. Убедитесь, что видео-кабель монитора надежно подключен к компьютеру.
<b>Изображение имеет цветовые дефекты (белый не выглядит белым)</b>	Отрегулируйте цвета RGB или выберите желаемую цветовую температуру.

# Технические характеристики

## Общие технические характеристики

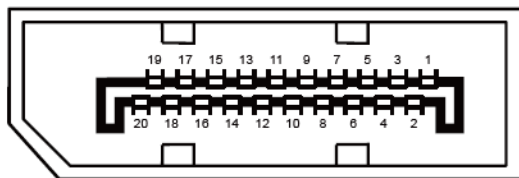
Панель	Наименование ИЛЕДОМ	G2460PG	
	Система управления	Цветной ЖК-дисплей на тонкопленочных транзисторах	
	Фактический размер изображения по диагонали	61 см по диагонали	
	Шаг пикселя	0,27675 мм (гор.) x 0,27675 мм (верт.)	
	Видео	Интерфейс DP	
	Раздельная синхронизация	Г/В TTL	
	Цвета экрана	16,7 млн. цветов	
	Частота отображения точек	325,08 МГц	
Разрешение	Частота горизонтальной развертки	30–160 кГц	
	Размер развертки по горизонтали (макс.)	531,36 мм	
	Частота вертикальной развертки	30–150 Гц	
	Размер развертки по вертикали (макс.)	298,89 мм	
	Оптимальное предварительно установленное разрешение	1920 x 1080 (144 Гц)	
	Plug & Play	VESA DDC2BTM	
	Входной разъем	Кабель DP	
	Входной видеосигнал	Кабель DP	
	Выходной разъем	отсутствует	
	Источник питания	Пост. ток 19 В; 3,42 А	
	Потребляемая мощность	В режиме работы 33 Вт (тип.)	
В режиме ожидания < 0,5 Вт (при отсутствии входного сигнала монитор переходит в режим ожидания через 15 минут)			
Off timer (Таймер выключения)	0-24 ч.		
Динамики	отсутствует		
Физические характеристики	Тип разъема	Кабель DP	
	Тип сигнального кабеля	Съемный	
Условия эксплуатации	Температура	во время эксплуатации	от 0° до 40°
		в нерабочем режиме	от -25° до 55°
	Влажность	во время эксплуатации	от 10% до 85% (без образования конденсата)
		в нерабочем режиме	от 5% до 93% (без образования конденсата)



---

## Предустановленные режимы дисплея

СТАНДАРТ	РАЗРЕШЕНИЕ	ЧАСТОТА СТРОК (кГц)	ЧАСТОТА КАДРОВ (Гц)
HD	1920×1080 при 60 Гц	67,500	60,000
	1920×1080 при 100 Гц	113,300	100
	1920×1080 при 85 Гц	96,513	84,884
	1920×1080 при 120 Гц	137,260	119,982
	1920×1080 при 144 Гц	158,110	144



**20-контактный кабель для передачи сигналов цветного изображения**

№ контакта	Наименование сигнала	№ контакта	Наименование сигнала
1	ML_Lane 3 (n)	11	GND
2	GND	12	ML_Lane 0 (p)
3	ML_Lane 3 (p)	13	CONFIG1
4	ML_Lane 2 (n)	14	CONFIG2
5	GND	15	AUX_CH(p)
6	ML_Lane 2 (p)	16	GND
7	ML_Lane 1 (n)	17	AUX_CH(n)
8	GND	18	Определение «горячего» подключения
9	ML_Lane 1 (p)	19	Возврат DP_PWR
10	ML_Lane 0 (n)	20	DP_PWR

---

# Технология Plug and Play

## Функция Plug & Play DDC2B

Данный монитор поддерживает функции VESA DDC2B в соответствии со стандартом VESA DDC. Эти функции позволяют компьютеру распознавать монитор и, в зависимости от используемой версии DDC, получать от монитора дополнительную информацию о его возможностях.

---

# Положения

## Декларация Федеральной комиссии по средствам связи (FCC)

**Заявление о соответствии требованиям FCC относительно радиочастотных помех для устройств класса В. ПРЕДУПРЕЖДЕНИЕ: (ДЛЯ МОДЕЛЕЙ С СЕРТИФИКАТОМ FCC)**

**ПРИМЕЧАНИЕ.** Настоящее оборудование прошло испытания, показавшие его соответствие ограничениям для цифровых устройств класса В в соответствии с частью 15 Правил Федеральной комиссии по средствам связи. Эти ограничения введены для того, чтобы обеспечить надлежащую защиту от вредных помех в жилых помещениях. Данное оборудование генерирует, использует и может излучать радиочастотную энергию, поэтому в случае его установки и эксплуатации с нарушением инструкций возможно появление вредных помех для радиосвязи. Однако и в случае установки с соблюдением инструкций отсутствие помех в каждом конкретном случае не гарантируется. Если данное оборудование действительно создает вредные помехи для радио- и телевизионного приема, что можно определить путем выключения и включения оборудования, пользователю предлагается устранить помехи одним из следующих способов:

Измените направление приемной антенны или переместите ее.

Увеличьте расстояние между оборудованием и приемником.

Подключите оборудование и приемник к сетевым розеткам, расположенным на разных линиях электропитания.

Обратитесь за помощью к дилеру или опытному мастеру по ремонту и обслуживанию теле- и радиооборудования.

### **ПРИМЕЧАНИЕ.**

Внесение в устройство изменений или модификаций, не одобренных в явном виде стороной, ответственной за соответствие требованиям, может повлечь за собой потерю пользователем права на эксплуатацию данного оборудования.

Необходимо использовать экранированные интерфейсные кабели и кабели питания сети переменного тока для обеспечения соответствия требованиям по предельно допустимым уровням излучения.

Изготовитель не несет ответственности за какие-либо радио- и телевизионные помехи, возникающие вследствие несанкционированной модификации данного оборудования. Устранение таких помех является обязанностью пользователя. Устранение таких помех является обязанностью пользователя.

---

## Декларация о соответствии требованиям Директивы об отходах электрического и электронного оборудования (WEEE)

Утилизация отходов оборудования пользователями в частных хозяйствах Европейского союза.



Данный символ на изделии или на его упаковке обозначает, что его нельзя утилизировать вместе с другими бытовыми отходами. Вместо этого вы должны утилизировать отходы оборудования, передав их в указанный пункт сбора для переработки отходов электрического и электронного оборудования. Раздельный сбор и переработка отходов оборудования во время утилизации поможет сохранить природные ресурсы и обеспечить переработку отходов методом, защищающим здоровье человека и окружающую среду. Более подробную информацию о местах сдачи отходов оборудования для последующей переработки можно получить в местном городском управлении, в службе по утилизации бытовых отходов или в магазине, в котором вы приобрели изделие.



Данный символ на изделии или на его упаковке обозначает, что его нельзя утилизировать вместе с другими бытовыми отходами. Вместо этого пользователь должен утилизировать отходы оборудования, передав их в указанный пункт сбора для переработки отходов электрического и электронного оборудования. Раздельный сбор и переработка отходов оборудования во время утилизации поможет сохранить природные ресурсы и обеспечить переработку отходов методом, защищающим здоровье человека и окружающую среду. Более подробную информацию о местах сдачи отходов оборудования для последующей переработки в Индии см. в Интернете по указанной ниже ссылке.

[www.aocindia.com/ewaste.php](http://www.aocindia.com/ewaste.php).

---

# Обслуживание

## ГАРАНТИЯ МОНИТОРЫ АОС, ПРОДАННЫЕ НА ТЕРРИТОРИИ ЕС

### ОГРАНИЧЕННАЯ ТРЕХЛЕТНЯЯ ГАРАНТИЯ\*

Для ЖК мониторов АОС, проданных на территории Европы, АОС International (Europe) BV гарантирует отсутствие в данном изделии дефектов материалов и изготовления в течение трех (3) лет с момента его приобретения потребителем. В течение этого периода компания АОС International (Europe) B.V. по своему усмотрению либо отремонтирует неисправное изделие с использованием новых или восстановленных деталей, либо бесплатно заменит его новым или восстановленным изделием, за исключением \*перечисленных ниже случаев. При отсутствии документа, доказывающего факт приобретения, гарантия начинается действовать по прошествии 3 месяцев с даты производства, указанной на продукте.

При обнаружении дефекта изделия обращайтесь к местному дилеру или к разделу обслуживания и поддержки на веб-сайте [www.aoc-europe.com](http://www.aoc-europe.com) для получения информации о гарантии. Доставьте изделие с предоплатой перевозки и подтверждением покупки с указанием даты в сертифицированный или уполномоченный сервисный центр компании АОС с соблюдением следующих условий:

- Упакуйте ЖК-монитор в заводскую картонную коробку (изделия АОС предпочтительно упаковывать в исходную картонную коробку, чтобы должным образом защитить монитор во время транспортировки);
- Укажите номер RMA на этикетке с адресом
- Укажите номер RMA на транспортировочной коробке

АОС International (Europe) B.V. не несет ответственности за любые повреждения вследствие ненадлежащей упаковки. АОС International (Europe) B.V. оплатит расходы по обратной транспортировке в пределах одной из стран, указанных в настоящих гарантийных обязательствах. АОС International (Europe) B.V. не несет ответственности за расходы, связанные с перевозкой изделия через государственные границы. Это относится и к государственным границам в рамках Европейского союза. Если ЖК-монитор будет недоступен для сбора во время прибытия курьера, вы должны будете оплатить стоимость сбора.

**\* Настоящая ограниченная гарантия не распространяется на какие-либо потери и повреждения в результате**

- Неправильной установки или обслуживания
- Эксплуатации с нарушением правил
- Небрежности
- Каких-либо причин, выходящих за рамки обычного коммерческого и промышленного применения
- Настройки неуполномоченными лицами
- Ремонта, модификации и установки дополнительных принадлежностей или деталей лицами, не являющимися полномочными представителями сертифицированных или авторизованных сервисных центров компании АОС
- Ненадлежащих условия окружающей среды, например повышенной влажности и запыленности
- Намеренного повреждения
- Чрезмерного или недостаточного обогрева и вентиляции, а также отключения питания, скачков напряжения и других отклонений от нормы

---

Все ЖК-мониторы АОС производятся в соответствии с политиками относительно поврежденных пикселей стандарта ИСО 9241-307 для устройств класса 1.

ВСЕ ЯВНЫЕ И ПОДРАЗУМЕВАЕМЫЕ ГАРАНТИИ НА ДАННОЕ ИЗДЕЛИЕ (ВКЛЮЧАЯ ГАРАНТИИ КОММЕРЧЕСКОЙ ПРИГОДНОСТИ И СООТВЕТСТВИЯ ОПРЕДЕЛЕННОМУ НАЗНАЧЕНИЮ) ОГРАНИЧЕНЫ ВО ВРЕМЕНИ ПЕРИОДОМ В ТРИ (3) ГОДА НА ДЕТАЛИ И РАБОТЫ НАЧИНАЯ С МОМЕНТА ПРИОБРЕТЕНИЯ ИЗДЕЛИЯ ПОТРЕБИТЕЛЕМ. ВСЕ ГАРАНТИИ (ЯВНЫЕ И ПОДРАЗУМЕВАЕМЫЕ) ТЕРЯЮТ СВОЮ СИЛУ ПО ИСТЕЧЕНИИ ЭТОГО ПЕРИОДА. ОБЯЗАТЕЛЬСТВА КОМПАНИИ АОС INTERNATIONAL (EUROPE) B.V. И ПРЕДУСМОТРЕННОЕ ВОЗМЕЩЕНИЕ УЩЕРБА ПОЛНОСТЬЮ И ВСЕЦЕЛО ИЗЛОЖЕНЫ В НАСТОЯЩЕМ ДОКУМЕНТЕ. ОТВЕТСТВЕННОСТЬ КОМПАНИИ АОС INTERNATIONAL (EUROPE) B.V., БУДЬ ТО НА ОСНОВАНИИ КОНТРАКТА, ИСКА, ГАРАНТИЙНОГО ОБЯЗАТЕЛЬСТВА, СТРОГОЙ ОТВЕТСТВЕННОСТИ ИЛИ ДРУГИХ ЮРИДИЧЕСКИХ ОСНОВАНИЙ, НЕ ПРЕВЫШАЕТ ЦЕНЫ ОТДЕЛЬНОГО ИЗДЕЛИЯ, ДЕФЕКТ ИЛИ ПОВРЕЖДЕНИЕ КОТОРОГО ЯВЛЯЮТСЯ ОСНОВАНИЕМ ДЛЯ ПРЕТЕНЗИЙ. НИ ПРИ КАКИХ ОБСТОЯТЕЛЬСТВАХ КОМПАНИИ АОС INTERNATIONAL (EUROPE) B.V. НЕ НЕСЕТ ОТВЕТСТВЕННОСТИ ЗА ПОТЕРИ ПРИБЫЛИ, УБЫТКИ, СВЯЗАННЫЕ С НЕВОЗМОЖНОСТЬЮ ИСПОЛЬЗОВАНИЯ СРЕДСТВ ИЛИ ОБОРУДОВАНИЯ, И ПРОЧИЕ КОСВЕННЫЕ, СЛУЧАЙНЫЕ ИЛИ ВОСПОСЛЕДОВАВШИЕ УБЫТКИ. В НЕКОТОРЫХ СТРАНАХ НЕ РАЗРЕШАЕТСЯ ИСКЛЮЧЕНИЕ ЛИБО ОГРАНИЧЕНИЕ СЛУЧАЙНЫХ ИЛИ ВОСПОСЛЕДОВАВШИХ УБЫТКОВ, ТАКИМ ОБРАЗОМ, ВЫШЕУКАЗАННЫЕ ОГРАНИЧЕНИЯ МОГУТ НЕ ИМЕТЬ СИЛЫ В ВАШЕМ СЛУЧАЕ. НЕСМОТРЯ НА ТО, ЧТО НАСТОЯЩЕЕ ГАРАНТИЙНОЕ ОБЯЗАТЕЛЬСТВО ПРЕДОСТАВЛЯЕТ ВАМ ОПРЕДЕЛЕННЫЕ ЮРИДИЧЕСКИЕ ПРАВА, ВОЗМОЖНО СУЩЕСТВОВАНИЕ ДРУГИХ ПРАВ, РАЗЛИЧНЫХ ДЛЯ КАЖДОЙ КОНКРЕТНОЙ СТРАНЫ. НАСТОЯЩАЯ ОГРАНИЧЕННАЯ ГАРАНТИЯ ДЕЙСТВИТЕЛЬНА ТОЛЬКО В ОТНОШЕНИИ ИЗДЕЛИЙ, ПРИОБРЕТЕННЫХ В СТРАНАХ, КОТОРЫЕ ЯВЛЯЮТСЯ ЧЛЕНАМИ ЕВРОПЕЙСКОГО СОЮЗА.

---

## Гарантийные обязательства для Северной и Южной Америки (кроме Бразилии)

### ГАРАНТИЙНЫЕ ОБЯЗАТЕЛЬСТВА для цветных мониторов АОС включая проданные в Северной Америке

Компания Envision Peripherals, Inc. гарантирует отсутствие в данном изделии дефектов материалов и изготовления в течение трех (3) лет на детали и сборку и в течение одного (1) года на ЭЛТ или ЖК-панели с момента его приобретения потребителем. В течение этого периода компания EPI (Envision Peripherals, Inc.) по своему усмотрению либо отремонтирует неисправное изделие с использованием новых или восстановленных деталей, либо бесплатно заменит его новым или восстановленным изделием, за исключением \*перечисленных ниже случаев. Замененные части или изделие становятся собственностью компании EPI.

Для получения сервисного обслуживания в США в рамках данной ограниченной гарантии необходимо обратиться в компанию EPI для выяснения названия и местоположения ближайшего уполномоченного сервисного центра. Доставьте изделие с предоплатой перевозки и подтверждением покупки с указанием даты в уполномоченный сервисный центр компании EPI. Если нет возможности доставить изделие лично:

- Упакуйте изделие в оригинальную транспортную упаковку (или аналогичную ей)
- Укажите номер RMA на этикетке с адресом
- Укажите номер RMA на транспортировочной коробке
- Оформите страхование груза (или возьмите на себя риски потери/повреждения при транспортировке)
- Оплатите все транспортные расходы

Компания EPI не несет ответственности за повреждение полученного изделия, которое не было упаковано надлежащим образом.

Компания EPI оплатит расходы по обратной транспортировке в пределах одной из стран, указанных в настоящих гарантийных обязательствах. Компания EPI не несет ответственности за расходы, связанные с перевозкой изделия через государственные границы. Это относится к государственным границам стран, подпадающих под действие данных гарантийных обязательств.

При нахождении в США или Канаде следует обратиться к своему дилеру или в отдел RMA службы поддержки клиентов компании EPI по телефонному номеру (888) 662-9888 с нетарифицируемым вызовом. Или можно запросить номер RMA через Интернет на веб-сайте [www.aoc.com/na-warranty](http://www.aoc.com/na-warranty).



---

\* Настоящая ограниченная гарантия не распространяется на какие-либо потери и повреждения в результате

- Транспортировки или неправильной установки и обслуживания
- Эксплуатации с нарушением правил
- Небрежности
- Каких-либо причин, выходящих за рамки обычного коммерческого и промышленного применения
- Настройки неуполномоченными лицами
- Ремонта, модификации и установки дополнительных принадлежностей или деталей лицами, не являющимися полномочными представителями сервисных центров компании EPI
- Ненадлежащих условий эксплуатации
- Чрезмерного или недостаточного обогрева и вентиляции, а также отключения питания, скачков напряжения и других отклонений от нормы

Данная ограниченная трехлетняя гарантия не распространяется на случаи модификации и изменения программных и аппаратных средств изделия владельцем и сторонними лицами; владелец несет полную ответственность за любые подобные модификации и изменения.

---

ВСЕ ЯВНЫЕ И ПОДРАЗУМЕВАЕМЫЕ ГАРАНТИИ НА ДАННОЕ ИЗДЕЛИЕ (ВКЛЮЧАЯ ГАРАНТИИ КОММЕРЧЕСКОЙ ПРИГОДНОСТИ И СООТВЕТСТВИЯ ОПРЕДЕЛЕННОМУ НАЗНАЧЕНИЮ) ОГРАНИЧЕНЫ ВО ВРЕМЕНИ ПЕРИОДОМ В ТРИ (3) ГОДА НА ДЕТАЛИ И РАБОТЫ И ОДНИМ (1) ГОДОМ НА ЭЛТ ИЛИ ЖК-ПАНЕЛЬ НАЧИНАЯ С МОМЕНТА ПРИОБРЕТЕНИЯ ИЗДЕЛИЯ ПОТРЕБИТЕЛЕМ. ВСЕ ГАРАНТИИ (ЯВНЫЕ И ПОДРАЗУМЕВАЕМЫЕ) ТЕРЯЮТ СВОЮ СИЛУ ПО ИСТЕЧЕНИИ ЭТОГО ПЕРИОДА. В США ЗАКОНАМИ НЕКОТОРЫХ ШТАТОВ НЕ ДОПУСКАЮТСЯ ОГРАНИЧЕНИЯ НА ВРЕМЯ ПРОДОЛЖИТЕЛЬНОСТИ ПОДРАЗУМЕВАЕМЫХ ГАРАНТИЙ, ПОЭТОМУ ЭТИ ОГРАНИЧЕНИЯ МОГУТ БЫТЬ НЕ ПРИМЕНИМЫ К КОНКРЕТНОМУ СЛУЧАЮ.

ОБЯЗАТЕЛЬСТВА КОМПАНИИ EPI И ПРЕДУСМОТРЕННОЕ ВОЗМЕЩЕНИЕ УЩЕРБА ПОЛНОСТЬЮ И ВСЕЦЕЛО ИЗЛОЖЕНЫ В НАСТОЯЩЕМ ДОКУМЕНТЕ. ОТВЕТСТВЕННОСТЬ КОМПАНИИ EPI, БУДЬ ТО НА ОСНОВАНИИ КОНТРАКТА, ИСКА, ГАРАНТИЙНОГО ОБЯЗАТЕЛЬСТВА, СТРОГОЙ ОТВЕТСТВЕННОСТИ ИЛИ ДРУГИХ ЮРИДИЧЕСКИХ ОСНОВАНИЙ, НЕ ПРЕВЫШАЕТ ЦЕНЫ ОТДЕЛЬНОГО ИЗДЕЛИЯ, ДЕФЕКТ ИЛИ ПОВРЕЖДЕНИЕ КОТОРОГО ЯВЛЯЮТСЯ ОСНОВАНИЕМ ДЛЯ ПРЕТЕНЗИЙ. НИ ПРИ КАКИХ ОБСТОЯТЕЛЬСТВАХ КОМПАНИА ENVISION PERIPHERALS, INC. НЕ НЕСЕТ ОТВЕТСТВЕННОСТИ ЗА ПОТЕРИ ПРИБЫЛИ, УБЫТКИ, СВЯЗАННЫЕ С НЕВОЗМОЖНОСТЬЮ ИСПОЛЬЗОВАНИЯ СРЕДСТВ ИЛИ ОБОРУДОВАНИЯ, И ПРОЧИЕ КОСВЕННЫЕ, СЛУЧАЙНЫЕ ИЛИ ВОСПОСЛЕДОВАВШИЕ УБЫТКИ. В США ЗАКОНАМИ НЕКОТОРЫХ ШТАТОВ НЕ РАЗРЕШАЕТСЯ ИСКЛЮЧЕНИЕ ЛИБО ОГРАНИЧЕНИЕ СЛУЧАЙНЫХ ИЛИ ВОСПОСЛЕДОВАВШИХ УБЫТКОВ. ТАКИМ ОБРАЗОМ, ВЫШЕУКАЗАННЫЕ ОГРАНИЧЕНИЯ МОГУТ НЕ ИМЕТЬ СИЛЫ В КОНКРЕТНОМ СЛУЧАЕ. НЕСМОТРЯ НА ТО, ЧТО НАСТОЯЩЕЕ ГАРАНТИЙНОЕ ОБЯЗАТЕЛЬСТВО ПРЕДОСТАВЛЯЕТ ПОЛЬЗОВАТЕЛЮ ОПРЕДЕЛЕННЫЕ ЮРИДИЧЕСКИЕ ПРАВА, ВОЗМОЖНО СУЩЕСТВОВАНИЕ ДРУГИХ ПРАВ, РАЗЛИЧНЫХ ДЛЯ КАЖДОГО КОНКРЕТНОГО ШТАТА.

В США данная ограниченная гарантия действует только для изделий, приобретенных в континентальной части США, на Аляске и на Гавайях.

Вне США эта ограниченная гарантия действует только для изделий, приобретенных в Канаде.

Информация, содержащаяся в данном документе, может изменяться без предварительного уведомления.

Подробную информацию см. на веб-сайте

**США:** <http://us.aoc.com/support/warranty>

**АРГЕНТИНА:** <http://ar.aoc.com/support/warranty>

**БОЛИВИЯ:** <http://bo.aoc.com/support/warranty>

**ЧИЛИ:** <http://cl.aoc.com/support/warranty>

**КОЛУМБИЯ:** <http://co.aoc.com/warranty>

**КОСТА-РИКА:** <http://cr.aoc.com/support/warranty>

**ДОМИНИКАНСКАЯ РЕСПУБЛИКА:** <http://do.aoc.com/support/warranty>

**ЭКВАДОР:** <http://ec.aoc.com/support/warranty>

**САЛЬВАДОР:** <http://sv.aoc.com/support/warranty>

**ГВАТЕМАЛА:** <http://gt.aoc.com/support/warranty>

**ГОНДУРАС:** <http://hn.aoc.com/support/warranty>

**НИКАРАГУА:** <http://ni.aoc.com/support/warranty>

**ПАНАМА:** <http://pa.aoc.com/support/warranty>

**ПАРАГВАЙ:** <http://py.aoc.com/support/warranty>

**ПЕРУ:** <http://pe.aoc.com/support/warranty>

**УРУГВАЙ:** <http://pe.aoc.com/warranty>

**ВЕНЕСУЭЛА:** <http://ve.aoc.com/support/warranty>

**ДЛЯ ДРУГИХ СТРАН, НЕ ВНЕСЕННЫХ В СПИСОК:** <http://latin.aoc.com/warranty>