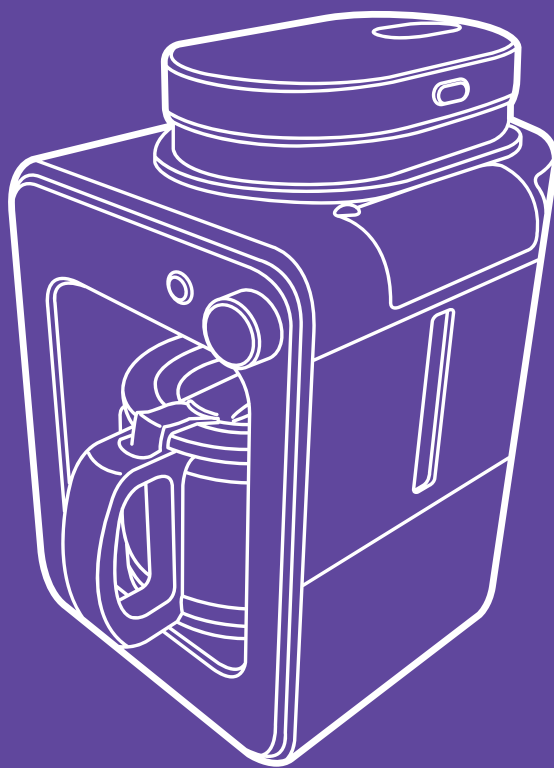


Чашечку кофе?



**Кофеварка
КТ-777**

Если у вас возникнут трудности с использованием нашей техники, перед обращением в магазин просим позвонить на горячую линию Kitfort:

8-800-775-56-87

(пн-пт с 9:30 до 17:30 по московскому времени)

info@kitfort.ru

Мы расскажем про особенности работы прибора и проконсультируем по любым другим вопросам

Содержание

Общие сведения	4
Комплектация	4
Устройство кофеварки	5
Подготовка к работе и использование	8
Чистка и обслуживание кофеварки	13
Уход и хранение	14
Устранение неполадок	14
Технические характеристики	17
Меры предосторожности.....	18
Другие товары Kitfort	21

Общие сведения

Небольшая капельная кофеварка КТ-777 с встроенной кофемолкой готовит вкусный и ароматный кофе. Роторная кофемолка находится в верхней части прибора.

В данной кофеварке можно заварить заранее смолотый кофе, выбрав режим, в котором кофемолка не будет работать. Также есть еще 2 режима работы, в которых кофемолка мелит цельные кофейные зерна. После этого вода температуры 80–90 °С медленно поступает в фильтр с молотым кофе, который находится в кофемолке. Пройдя через него, она попадает в кофейник. По окончании приготовления напитка кофеварка перейдет в режим подогрева. Платформа с подогревом, на которой стоит кофейник с готовым кофе, будет горячей в течение 30 минут, затем кофеварка выключится.

Защитный механизм не позволит включить прибор, если верхняя крышка кофемолки установлена неправильно.

Кофеварка оборудована противокапельной системой — затвором, приостанавливающим подачу кофе при вынимании кофейника из кофеварки. Вы можете налить кофе в чашку, не дожидаясь окончания приготовления.

Резервуар емкостью 480 мл позволяет за один раз приготовить кофе на 2 больших (по 240 мл) или 4 маленьких (по 120 мл) чашки. Корпус кофейника стеклянный и прозрачный, поэтому вы всегда можете видеть, сколько кофе еще осталось.

Звуковые сигналы известят вас об окончании приготовления напитка и окончании подогрева.

Мерная ложка, которая идет в комплекте, поможет отмерить и заполнить фильтр кофе.

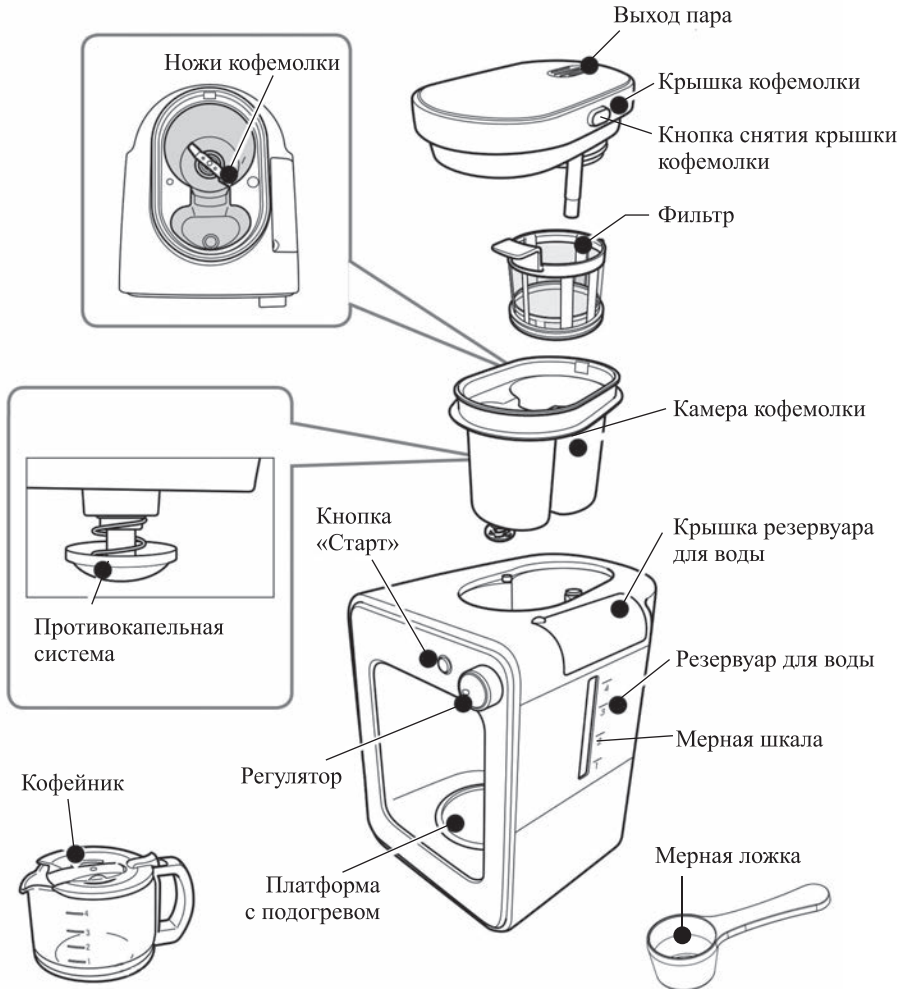
Кофеварка предназначена для приготовления кофе в домашних условиях или в офисе.

Комплектация

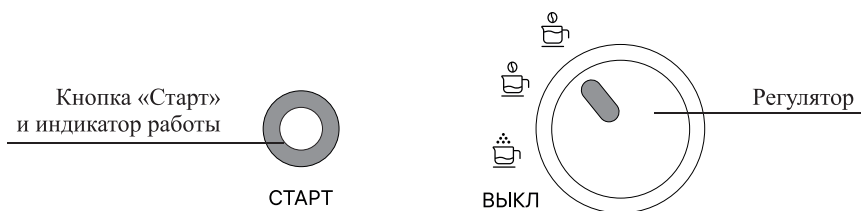
1. Кофеварка — 1 шт.
2. Кофейник — 1 шт.
3. Мерная ложка — 1 шт.
4. Кофемолка с установленным блоком ножей, фильтром и крышкой— 1 шт.
5. Руководство по эксплуатации — 1 шт.
6. Коллекционный магнит — 1 шт.*

*опционально

Устройство кофеварки






Панель управления





После выбора регулятором нужного вам режима нажмите кнопку «Старт», чтобы запустить процесс приготовления. Загорится индикатор работы, который встроен в эту кнопку.

Регулятор позволяет выбрать следующие положения и режимы:

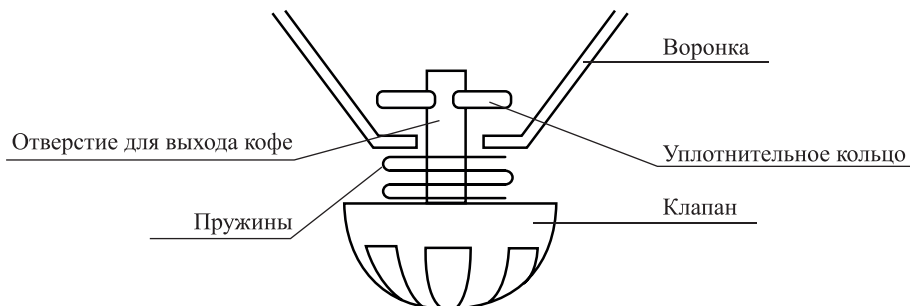
1. **ВЫКЛ** — прибор выключен;
2.  — заваривание кофе с использованием заранее молотого кофе (кофемолка выключена);
3.  — заваривание 2 чашек кофе с использованием кофемолки и цельного кофейного зерна;
4.  — заваривание 3–4 чашек кофе с использованием кофемолки и цельного кофейного зерна.

Мерная шкала находится внутри резервуара в правой части. При заполнении его водой не превышайте максимальную отметку. Если налить воды выше этой отметки, то кофейник переполнится, и вода может вылиться на платформу с подогревом, а затем попасть внутрь корпуса, и кофеварка испортится.

Рекомендуемая дозировка кофе и воды:

Кол-во чашек	Рекомендуемая дозировка	Режим кофейных зерен	Залейте воду до уровня	Время помола по умолчанию
2	2 ложки без горки (около 14 г)		2	28 сек
3	3 ложки без горки (около 21 г)		3	25 сек
4	4 ложки без горки (около 28 г)		4	

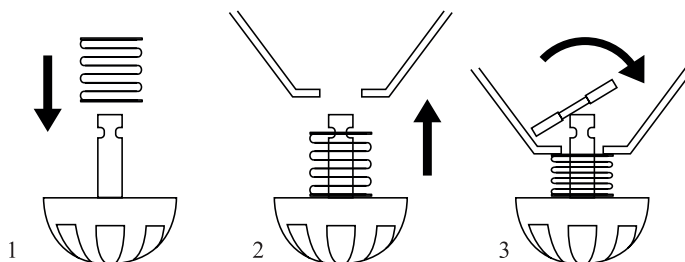
Устройство противокapельной системы



Когда вы устанавливаете кофейник на платформу с подогревом, крышка кофейника приподнимает клапан. Вместе с клапаном поднимается уплотнительное кольцо внутри воронки и открывает отверстие для выхода кофе. Когда вы вынимаете кофейник, пружина выталкивает клапан вниз и уплотнительное кольцо плотно закрывает отверстие для выхода кофе. Таким образом, когда вы вынимаете кофейник, подача кофе приостанавливается, а когда устанавливаете кофейник обратно, подача кофе возобновляется.

Примечание. В некоторых комплектациях устройство противокapельной системы может быть в разобранном виде. Перед использованием соберите ее как показано на рисунке ниже.

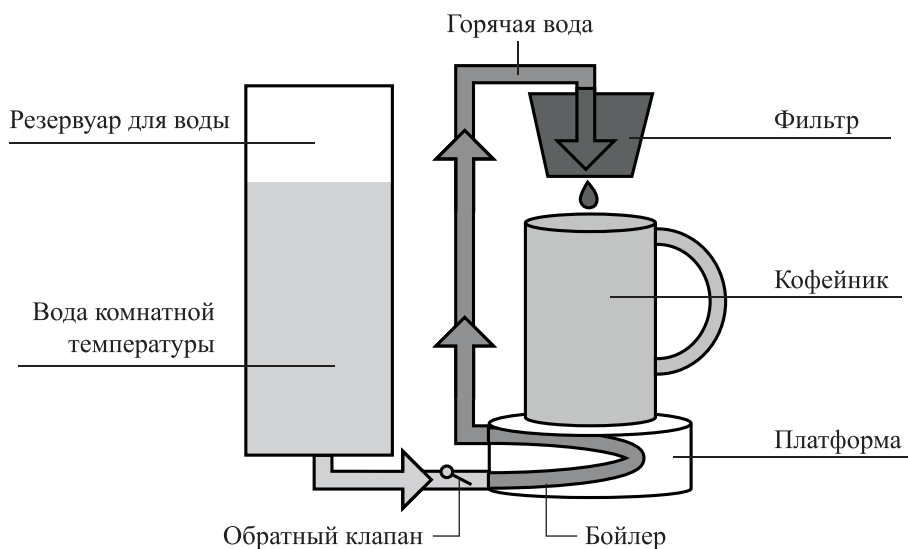
1. Наденьте пружину на клапан.
2. Вставьте клапан с пружиной в отверстие для выхода кофе.
3. Наденьте уплотнительное кольцо на клапан с внутренней стороны воронки.



Принцип работы капельной кофеварки

Роторная кофемолка находится в верхней части прибора.

В данной кофеварке можно заварить заранее смолотый кофе, выбрав режим, в котором кофемолка не будет работать. Также есть еще 2 режима работы, в которых кофемолка мелит цельные кофейные зерна. Затем вода комнатной температуры из резервуара под собственным весом поступает в бойлер. Нагреватель бойлера одновременно является нагревателем платформы, на которую устанавливается кофейник. В бойлере вода нагревается до температуры 100 °С и закипает. Образующийся пар создает давление, под которым порция воды, находящаяся в трубке, смешивается с кипящей водой и выталкивается вверх, перетекая в фильтр. Обратно в резервуар нагретая вода не попадает т.к. в трубке между резервуаром и бойлером расположен обратный клапан. После того как порция воды попала в фильтр, в бойлере падает давление, открывается обратный клапан, и новая порция воды попадает в бойлер, цикл повторяется. Таким образом, вода медленно (по каплям) протекает через фильтр с кофе (он находится внутри кофемолки) и попадает в кофейник. Когда вся вода нагреется и протечет через фильтр, кофе будет готов.



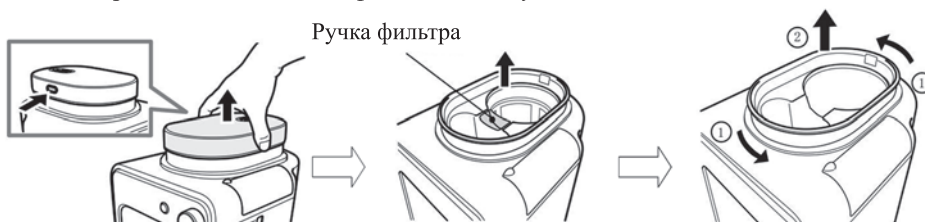
Подготовка к работе и использование

Подготовка к работе

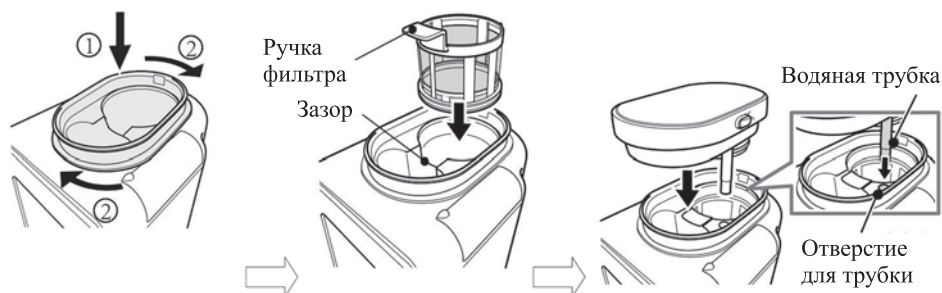
Удалите все упаковочные материалы, снимите наклейки с дисплея и корпуса. Установите кофеварку на ровную устойчивую горизонтальную сухую поверхность. По бокам и сзади кофеварки должно оставаться минимум 10 см свободного пространства. Сверху кофеварки должно быть свободное пространство, чтобы резервуар для воды можно было легко заполнять водой из графина или чайника и засыпать молотый (или цельный) кофе.

Перед первым использованием следует промыть кофеварку.

1. Нажмите на кнопку снятия крышки кофемолки и потяните ее вверх.
2. Вытащите фильтр.
3. Поверните камеру кофемолки против часовой стрелки и снимите ее. После этого промойте все части кофемолки и высушите их.



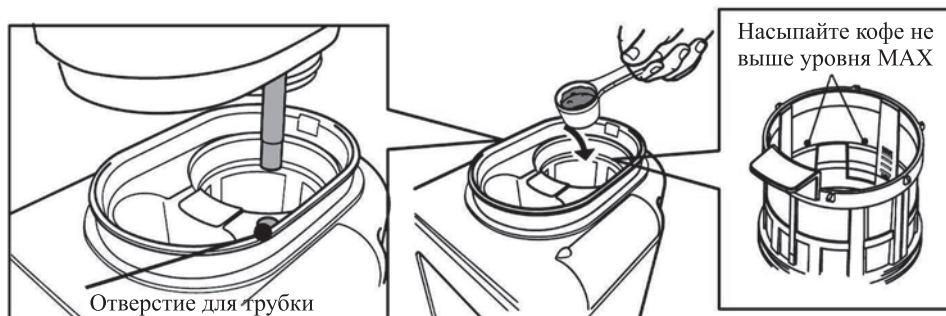
4. Кофемолку установите в корпус и поверните по часовой стрелке до щелчка. Фильтр вставьте в кофемолку так, чтобы ручка фильтра попала в зазор. Фильтр оставьте пустым.
5. Сверху закройте кофемолку крышкой, при этом водяная трубка должна попасть в специальное отверстие для нее.



6. Наберите полный кофейник воды комнатной температуры до максимальной отметки и вылейте ее в резервуар для воды.
7. Установите кофейник на платформу.
8. Регулятором выберите режим ☕ «Заваривание кофе с использованием заранее молотого кофе». Нажмите на кнопку «Старт», загорится индикатор работы. Кофеварка начнет работу.
9. Кофеварка закончит работу, когда индикатор работы перестанет мигать и загорится непрерывным светом.
10. По окончании приготовления слейте горячую воду из кофейника и отключите кофеварку, установив регулятором положение **ВЫКЛ.**
11. Кофеварка готова к эксплуатации.

Использование

1. Нажмите на кнопку снятия крышки кофемолки и потяните ее вверх.
2. Добавьте кофейные зерна в фильтр, используя мерную ложку. Обычно требуется одна ложка кофе на чашку (100 мл), но вы можете действовать исходя из ваших предпочтений. После этого закройте крышку кофемолки.

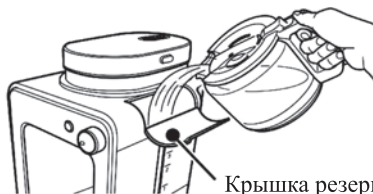


Примечание. Не насыпайте слишком много молотого кофе или кофейных зерен, иначе в процессе приготовления вода не успеет просочиться и начнет переливаться через край фильтра. Для приготовления полного кофейника мы советуем насыпать кофе не превышая уровень MAX.

Внимание! Следите за тем, чтобы кофейные зерна не попали в отверстие для водяной трубки. В случае попадания кофейных зерен в отверстие, прибор может сломаться.

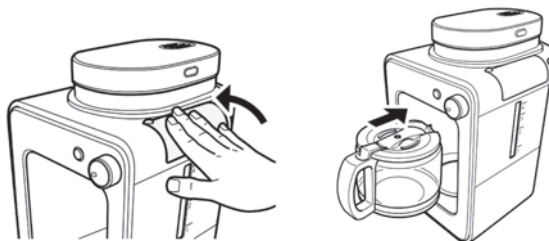
3. Закройте кофемолку крышкой, при этом водяная трубка должна попасть в специальное отверстие для нее.
4. Откройте крышку резервуара и залейте воду в резервуар для воды, используя кофейник для отмеривания уровня воды. Не превышайте максимальный уровень.

Примечание. Не заливайте горячую воду и другие жидкости, кроме воды. Использование горячей воды приведет к тому, что кофе будет завариваться при неправильной температуре, и вкус напитка будет испорчен. Использование других жидкостей может привести к образованию осадка в бойлере и выходу кофеварки из строя. Заливайте в резервуар кипяченую воду комнатной температуры.



Крышка резервуара

5. Закройте крышку резервуара. Поставьте пустой кофейник на платформу с подогревом. Убедитесь, что кофейник установлен правильно. В противном случае напиток не будет капать в кофейник.



6. Подключите кофеварку к сети.
7. Выберите нужный вам режим регулятором, загорится индикатор работы кнопки «Старт». После этого нажмите кнопку «Старт». Кофеварка начнет приготовление кофе, а индикатор кнопки будет мигать.

Примечание. В процессе приготовления вы можете извлечь кофейник из кофеварки, чтобы налить кофе. Сработает противokaпельная система — подача кофе приостановится и возобновится после возвращения кофейника на место.

При этом кофеварка не прервет процесс приготовления, поэтому в течение 20–30 секунд установите кофейник обратно, так как за это время воронка с кофе может переполниться, и напиток начнет капать на платформу с подогревом. Если такое все же случилось — немедленно установите кофейник на место.

Объем приготовленного напитка будет чуть меньше, чем количество залитой в резервуар воды, так как часть воды впитает в себя кофейная гуща в фильтре.



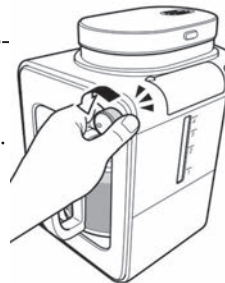
8. По окончании приготовления напитка устройство издаст звуковой сигнал. Индикатор работы кнопки «Старт» начнет гореть непрерывно. Примерно через минуту, после того как кофе перестанет капать, можно доставать кофейник и разливать кофе в чашки.
9. Когда процесс приготовления кофе завершится, кофеварка перейдет в режим подогрева на 30 минут. По истечении этого времени подогрев отключится. Кофе лучше пить свежим, сразу после заваривания.
10. Переведите регулятор в положение «Выкл», прозвучит звуковой сигнал, индикатор работы кнопки «Старт» погаснет. Для полного отключения кофеварки отсоедините ее от сети электропитания.



11. После использования кофеварки дождитесь ее полного остывания. Нажмите на кнопку снятия крышки кофемолки и потяните ее вверх. Вытащите фильтр. Поверните кофемолку против часовой стрелки и вытащите ее вверх. Снимите кофейник с платформы.

Примечание. После заваривания и остывания кофейной гущи следует сразу же промывать кофемолку и все ее части.

12. Очистите кофемолку, фильтр, крышку кофемолки, а также кофейник согласно разделу «Чистка и обслуживание кофеварки».



Подогрев кофе

После того как устройство закончит приготовление напитка, автоматически включится подогрев платформы на 30 минут, чтобы ваш напиток не остыл. По истечении 30 минут подогрев платформы отключится и устройство издаст звуковой сигнал, сообщающий об отключении подогрева платформы.

Вы можете отключить режим подогрева в любое время. Для этого во время подогрева переведите регулятор в положение «Выкл», прозвучит звуковой сигнал, индикатор работы кнопки «Старт» погаснет.

Советы и рекомендации

Кофе рекомендуется употреблять сразу после приготовления.

В данной кофеварке нельзя использовать одноразовые бумажные фильтры.

При заваривании кофе не насыпайте в фильтр слишком много заварки. Для приготовления полного кофейника мы советуем насыпать кофе не превышая уровень MAX. В случае если вы пересыпали заварку, кофе может перелиться через край фильтра и попасть во внутренние полости кофеварки или кофейник.

Не используйте слишком мелкий помол. Чем мельче помол, тем дольше вода просачивается через фильтр, и тем меньше следует закладывать заварки в фильтр. Если вода не будет успевать просачиваться через фильтр, он переполнится, и кофе перелется через край воронки. Лучшим помолом для капельной кофеварки является средний помол. Размер крупинок кофе должен быть примерно 1 мм.

Для получения ароматного кофе рекомендуется перемалывать кофейные зерна непосредственно перед завариванием.

Храните молотый кофе и зерновой кофе в хорошо закрытой емкости для лучшей сохранности аромата.

Не переполняйте резервуар для воды. Если налить воды выше отметки максимального уровня, лишняя вода выльется через переливное отверстие, расположенное на задней стенке кофеварки.

Передвигайте кофеварку с заполненным резервуаром осторожно, так как вода может вылиться через переливное отверстие в верхней части резервуара.

При налипании кофе не наклоняйте кофейник сильно, иначе кофе может пролиться мимо чашки.

Не разогревайте кофейник в микроволновой печи, т.к. он содержит металлические элементы.

Перед приготовлением второй порции кофе сделайте небольшой перерыв, чтобы кофеварка остыла.

Не заливайте в резервуар теплую или горячую воду, т.к. это может привести к переполнению фильтра в процессе варки: теплая вода быстрее нагревается и поэтому быстрее подается в фильтр. Заливайте в резервуар кипяченую воду комнатной температуры.

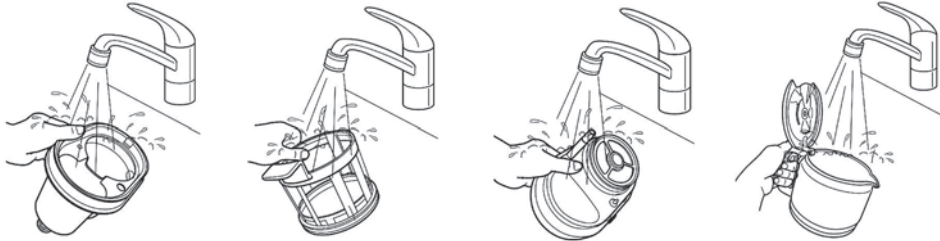
Если оставить крышку резервуара открытой и включить кофеварку, то нагретая вода будет выходить через специальное отверстие обратно в резервуар для воды, в результате вода в резервуаре нагреется. Избегайте подобного использования, кофеварка может выйти из строя.

После заваривания и остывания кофейной гущи промывайте все части кофемолки. После мытья хорошо просушите все части кофемолки, включая блок ножей. Если помыть прибор сразу не удалось, то откройте крышку кофемолки, чтобы испарялись остатки влаги. Блок ножей кофемолки устанавливайте только сухим — это поможет не попадать влаге через уплотнение оси в подшипники.

Чистка и обслуживание кофеварки

Перед чисткой и обслуживанием кофеварки отключите ее от сети электропитания и дождитесь полного остывания.

Очищайте фильтр и кофемолку с крышкой кофемолки после каждого использования. Будьте осторожны: сразу после окончания приготовления они могут быть горячими! Мойте их теплой водой с мылом или моющим средством для посуды. Регулярно промывайте кофейник.

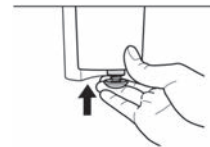


Раз в несколько использований производите очистку противокapельной системы. Выньте кофемолку и промойте ее под струей воды, одновременно нажимая на клапан рукой, чтобы промыть его.

Наружную и внутреннюю части корпуса, а также платформу с подогревом протирайте влажной, а затем сухой тканью.

Если кофе вылился из фильтра и попал в резервуар, прочистите все полости кофеварки, излив и крышку влажной, а затем сухой тканью, и тщательно просушите.

Не используйте для мытья химикаты или абразивные чистящие средства, а также губки, содержащие металлические составляющие.



Удаление накипи

Кофеварку необходимо регулярно очищать от накипи, в противном случае вкус кофе станет плохим, а накипь, отложившаяся внутри прибора, может привести к повреждению машины. Если вы начинаете замечать, что кофеварка начала издавать громкий шум во время заваривания, или время заваривания увеличилось, или прибор выключается до того, как резервуар для воды опустеет — все это указывает на необходимость удаления накипи.

Частота удаления накипи зависит от жесткости воды и частоты заваривания.

Как правило, удаление накипи следует проводить со следующей периодичностью:

- если у вас мягкая вода, один раз в 3 месяца;
- если у вас жесткая вода, по крайней мере, один раз в месяц.

Рекомендуется использовать жидкое средство для удаления накипи (можно использовать 3%-й раствор лимонной кислоты). Перед использованием внимательно прочитайте инструкцию об использовании этого средства.

1. Налейте в резервуар воду с разведенным в ней средством для удаления накипи (или лимонной кислоты) до максимального уровня. Убедитесь, что средство для удаления накипи полностью растворилось.
2. Нажмите на кнопку снятия крышки кофемолки и потяните ее вверх.
3. Вытащите фильтр. Не засыпайте в кофемолку зерна.
4. Закройте кофемолку крышкой, при этом водяная трубка должна попасть в специальное отверстие для нее. Установите на платформу с подогревом пустой кофейник. Подключите кофеварку к сети электропитания
5. Регулятором выберите режим «Заваривание кофе с использованием заранее молотого кофе». Нажмите на кнопку «Старт», загорится индикатор. Кофеварка начнет работу.
6. По окончании процесса устройство издаст звуковой сигнал. Индикатор работы кнопки «Старт» начнет гореть непрерывно. Переведите регулятор в положение «Выкл», прозвучит звуковой сигнал, индикатор работы погаснет.
7. Слейте жидкость из кофейника. После этого залейте в резервуар чистую воду (не засыпайте в фильтр кофе) и запустите процесс приготовления кофе. Повторите этот пункт 3 раза, чтобы полностью промыть кофеварку.

Уход и хранение

Храните кофеварку в сухом и прохладном месте, недоступном для детей. Перед тем как убрать кофеварку на длительное хранение слейте воду из резервуара и кофейника, тщательно промойте и высушите все составные части.

Устранение неполадок

Можно ли использовать другую емкость вместо кофейника?

Нет. При установке кофейника в кофеварку его крышка нажимает на клапан противokaпельной системы, и он открывается, позволяя кофе стекать из фильтра в кофейник. При использовании неподходящей емкости клапан останется закрытым, фильтр и воронка переполнятся, и кофе вместе с заваркой начнет переливаться через край, что может вызвать поломку кофеварки.

Кофеварка не включается, индикация не горит

Возможная причина	Решение
Нет напряжения в сети	Проверьте наличие напряжения в сети

Из прибора вытекает вода

Возможная причина	Решение
Вы налили слишком много воды в резервуар	Заливайте воду в резервуар для воды, используя кофейник для отмеривания уровня воды. Не превышайте максимальный уровень

Кофеварка издает громкий шум при работе

Возможная причина	Решение
Вы налили в резервуар горячую воду	Не заливайте в резервуар теплую или горячую воду, т.к. это может привести к переполнению фильтра в процессе варки: теплая вода быстрее нагревается и поэтому быстрее подается в фильтр. Заливайте в резервуар кипяченую воду комнатной температуры
Прибор установлен на неровную поверхность	Кофеварка должна стоять на ровной устойчивой и горизонтальной поверхности. По бокам и сзади кофеварки должно оставаться минимум 10 см свободного пространства. Сверху кофеварки должно быть свободное пространство, чтобы резервуар для воды можно было легко заполнять водой из графина или чайника и засыпать молотый кофе
Прибор необходимо очистить от накипи	Прибор необходимо очистить от накипи, см. главу «Чистка и обслуживание кофеварки»

Кофейные зерна попадают в кофейник

Возможная причина	Решение
Вы насыпали слишком много кофе в фильтр кофемолки	При заваривании кофе не насыпайте в фильтр слишком много заварки. Для приготовления полного кофейника мы советуем насыпать кофе, не превышая уровень MAX
Проверьте, установлен ли фильтр правильно	Фильтр вставляйте в кофемолку так, чтобы ручка фильтра попала в зазор

Кофе подается медленно или кофеварка выключается до того, как в резервуаре закончится вода

Возможная причина	Решение
Бойлер засорился накипью. Пропускная способность бойлера уменьшилась из-за отложений на его стенках	Произведите удаление накипи как описано в главе «Чистка и обслуживание кофеварки»

Кофе недостаточно крепкий

Возможная причина	Решение
Вы положили мало кофе в фильтр кофемолки	Добавьте кофейные зерна в фильтр, используя мерную ложку. Обычно требуется одна ложка кофе на чашку (100 мл)

Не срабатывает противокапельная система: при вынимании кофейника кофе продолжает литься

Возможная причина	Решение
Засорился клапан	Вытащите кофемолку и промойте ее под струей воды, одновременно нажимая на клапан рукой, чтобы промыть его. Отпустите клапан, наполните воронку водой: клапан должен удерживать воду
	Чтобы предотвратить засорение клапана, не допускайте переполнения фильтра: не кладите слишком много кофейной заварки в фильтр, не заливайте горячую воду в резервуар для воды. При переполнении фильтра завариваемый кофе вместе с заваркой может попасть в воронку и засорить клапан
Вы убрали кофейник на слишком длительное время	В процессе варки кофе вынимайте кофейник на время не более 20–30 секунд

Кофеварка приготовила мало кофе

Возможная причина	Решение
Неправильно установлен кофейник, кофе вытекает	Установите кофейник правильно

Возможная причина	Решение
Бойлер засорился накипью. Пропускная способность бойлера уменьшилась из-за отложений на его стенках	Произведите удаление накипи как описано в главе «Чистка и обслуживание кофеварки»

Кофе не подается в кофейник

Возможная причина	Решение
Неправильно установлен кофейник	Установите кофейник правильно

Если ваша ситуация не отображена выше, пишите нам на адрес info@kitfort.ru, приложив фотографии или видеофайлы, фиксирующие вашу проблему. Пришлите также фотографию наклейки с серийным номером, расположенную на дне или на задней части корпуса устройства.

По вопросам приобретения расходных материалов или аксессуаров пишите нам на info@kitfort.ru.

Технические характеристики

1. Напряжение: ~220–240 В, 50/60 Гц
2. Мощность: 600 Вт
3. Класс защиты от поражения электрическим током: I
4. Емкость кофейника: 480 мл (4 чашки по 120 мл)
5. Емкость резервуара: 480 мл
6. Длина шнура: 0,6 м
7. Размер устройства: 168 × 210 × 261 мм
8. Размер упаковки: 283 × 198 × 316 мм
9. Вес нетто: 2,1 кг
10. Вес брутто: 3,0 кг

Срок службы: 2 года

Срок гарантии: 1 год

Товар сертифицирован:



Производитель: Гуанчжоу Конвайд Текнолэджи Ко., Лтд. Юнит 201, Гуандянь Текнолэджи Билдинг, №163 Пинъюнь Рд. Хуанпу Эвэнью Вест, Тяньхэ Дистрикт, Гуанчжоу Сити, Гуандун, Китай.

Импортер: ООО «Аэро-Трейд». 197022, г. Санкт-Петербург, Инструментальная ул., д. 3, лит. X, офис 1.

Страна происхождения: Китай.

Уполномоченная организация для принятия претензий на территории РФ: ООО «Аэро-Трейд». 197022, г. Санкт-Петербург, Инструментальная ул., д. 3, лит. X, офис 1.

Горячая линия производителя: 8-800-775-56-87 (пн-пт с 9:30 до 17:30 по московскому времени), info@kitfort.ru

Адреса сервисных центров вы можете узнать у оператора горячей линии или на сайте kitfort.ru

Требуется особая утилизация. Во избежание нанесения вреда окружающей среде необходимо отделить данный объект от обычных отходов и утилизировать его наиболее безопасным способом, например, сдать в специальные места по утилизации.

Месяц и год изготовления указаны на нижней стороне упаковочной коробки.

Производитель имеет право на внесение изменений в дизайн, комплектацию, а также в технические характеристики изделия в ходе совершенствования своей продукции без дополнительного уведомления об этих изменениях.

Условия гарантии

Засорение кофеварки органическими, солевыми или минеральными отложениями не является гарантийным случаем. Во избежание образования отложений требуется регулярно проводить очистку, как это указано в руководстве по эксплуатации.

Механическое повреждение корпуса, аксессуаров или составных частей устройства не является гарантийным случаем.

Потемнение и пожелтение фильтра и других частей кофеварки, соприкасающихся с завариваемым кофе, является нормальным и не считается гарантийным случаем.

Меры предосторожности

Пожалуйста, внимательно прочтите инструкцию по эксплуатации. Обратите особое внимание на меры предосторожности. Всегда держите инструкцию под рукой.

1. Устройство предназначено для использования в бытовых условиях и может применяться в квартирах, загородных домах, гостиничных номерах, офисах и других подобных местах для непромышленной и некоммерческой эксплуатации.
2. Используйте кофеварку только по назначению и в соответствии с указаниями, изложенными в данном руководстве. Нецелевое использование устройства будет считаться нарушением условий надлежащей эксплуатации.
3. Перед подключением устройства к электрической розетке убедитесь, что параметры электропитания, указанные на нем, совпадают с параметрами используемого источника питания.

4. Для предотвращения поражения электрическим током не погружайте устройство в воду и другие жидкости.
5. Не переносите кофеварку, взявшись за шнур питания. Не тяните за шнур питания при отключении вилки от розетки.
6. Переносите кофейник за ручку на корпусе.
7. Не используйте устройство, если шнур питания, вилка или другие части прибора повреждены. Во избежание поражения электрическим током не разбирайте устройство самостоятельно — для его ремонта обратитесь к квалифицированному специалисту. Помните, неправильная сборка устройства повышает опасность поражения электрическим током при эксплуатации.
8. Детям, людям с ограниченными физическими, сенсорными или умственными способностями, а также лицам, не обладающим достаточными знаниями и опытом, разрешается пользоваться прибором только под контролем лиц, ответственных за их безопасность, или после инструктажа по эксплуатации устройства. Не позволяйте детям играть с прибором.
9. Контролируйте работу кофеварки, когда рядом находятся дети или домашние животные.
10. Не включайте кофеварку без воды. Это может привести к повреждению устройства.
11. Не оставляйте работающий прибор без присмотра. Выключите его и отключите от сети, если не используете прибор длительное время или перед проведением обслуживания.
12. Корпус прибора может сильно нагреваться во время работы. Не касайтесь горячих поверхностей руками. Будьте осторожны! Возможен риск получения ожога!
13. Заваренный кофе может быть горячим. Проверяйте температуру кофе перед тем, как сделать глоток.
14. Устанавливайте прибор только на устойчивую горизонтальную поверхность на расстоянии не менее 10 см от стены и края стола. Устанавливайте прибор так, чтобы дети не могли случайно дотронуться до горячих поверхностей прибора.
15. Не пытайтесь обойти блокировку включения устройства.
16. Не допускайте падения прибора и не подвергайте его ударам.
17. Храните устройство в недоступных для детей местах.
18. Используйте только предлагаемые производителем аксессуары или комплектующие. Использование иных дополнительных принадлежностей может привести к поломке устройства или получению травм.
19. Прибор имеет нагреваемую поверхность. Лица, не чувствительные к нагреву, должны быть осторожны при пользовании прибором.
20. Если из корпуса устройства вытекает вода, прибором пользоваться нельзя.
21. При повреждении шнура питания его замену во избежание опасности должны производить изготовитель, сервисная служба или подобный квалифицированный персонал.



22. Не кладите посторонние предметы на кофеварку и внутрь устройства.
23. Не заливajte в резервуар для воды горячую или теплую воду.
24. Не используйте микроволновку для разогрева напитка в кофейнике.
25. Не используйте устройство с открытой крышкой.
26. При повреждении шнура питания его замену во избежание опасности должны производить изготовитель, сервисная служба или подобный квалифицированный персонал.

IM-1

Другие товары Kitfort



Вертикальный пылесос КТ-586

- 2 в 1: вертикальный и ручной пылесос
- емкость пылесборника: 1,2 л
- мощность: 600 Вт



Ручной отпариватель КТ-962

- 2 в 1: гладка и отпаривание
- ворсовая и тканевая насадки
- мощность: 1500 Вт



Капучинатор КТ-751

- 4 режима работы
- насадки для смешивания и взбивания
- емкость: 300 мл

Аэрогриль КТ-2219

- 20 программ приготовления
- емкость чаши: 8 л
- мощность: 1400 Вт
- вертел, решетка и корзина



Планетарный миксер КТ-3007

- цельнометаллический
- емкость чаши: 4,2 л
- 6 скоростей + импульсный режим
- 3 насадки: крюк, венчик и лопатка
- мощность: 1500 Вт



Увлажнитель воздуха КТ-2810

- таймер от 1 до 10 ч
- емкость резервуара для воды: 4 л
- фильтр для очистки воды

Чайник КТ-6110

- встроенный винтажный термометр
- емкость: 1,7 л
- контроллер Strix





Всегда что-то новенькое!

Kitfort — современный и креативный бренд, который предлагает покупателям не только качественные товары по выгодной цене, но и радуется подарками, конкурсами и живым интерактивом! Тысячи пользователей следят за нашими обновлениями и розыгрышами в социальных сетях. Присоединяйтесь к нам и вы!

Приветствуем вас в нашей группе «ВКонтакте»! Каждую неделю мы разыгрываем там десятки призов бытовой техники Kitfort. Участвуйте в морских боях, лотереях, творческих конкурсах и делайте репосты. Адрес группы: vk.com/kitfort

Если вы любите смотреть видео, введите в поиске YouTube: «Kitfort Show» и наслаждайтесь весёлыми скетчами на нашем канале. В каждом новом выпуске мы разыгрываем самые популярные товары и новинки компании за комментарии от подписчиков. А содержание видеороликов заставит вас от души посмеяться и стать нашим другом и ценителем того, что мы делаем.

Подписывайтесь и будьте в деле вместе с Kitfort!

info@kitfort.ru

8-800-775-56-87