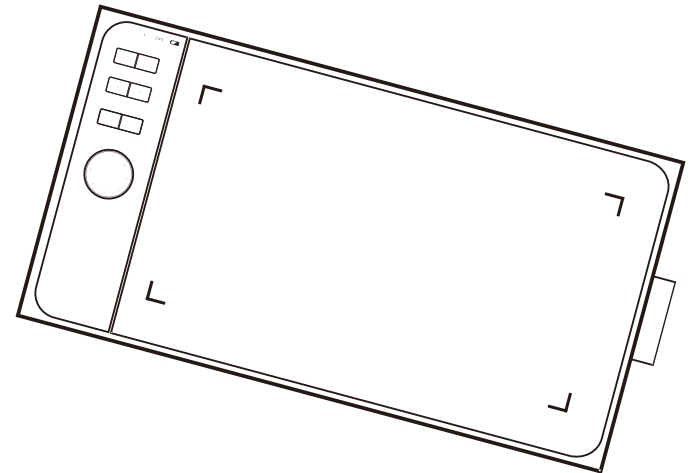




Graphic Pen Tablet

Star 06 Manual

Windows 10,8,7 and Vista Mac 10.8 or above



XP-PEN

Web site: www.xp-pen.com
Mail: service@xp-pen.com

Please contact us with any questions



Designed by XPPEN Technology CO. in California, Assembled in China

www.xp-pen.com

Руководство пользователя графического планшета Star 06

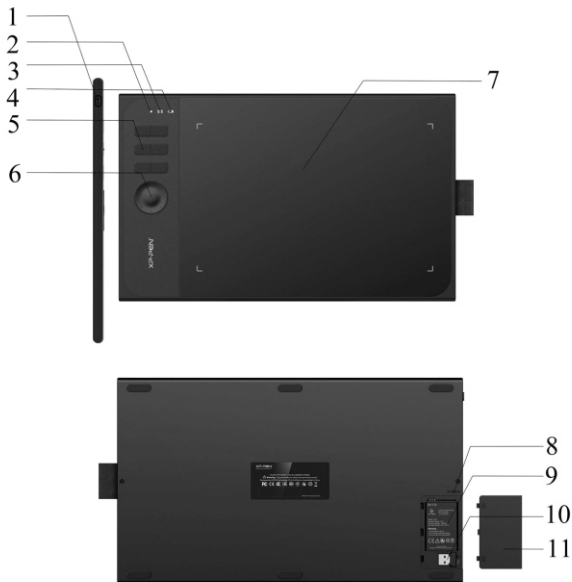
Спасибо Вам за покупку продукции компании XP-Pen. В настоящее время поддерживаются английский, русский, японский, немецкий, корейский, итальянский и китайский языки. Скоро будет перевод и на другие языки. Спасибо за понимание!

Содержание

I. Описание продукта	222
a. Описание	222
b. Рабочая область	222
II. Перо (Стилус)	223
a. Описание	223
b. Замена наконечника.....	224
III. Подключение Star 06	225
a. Беспроводное USB подключение	225
b. Проводное USB подключение	225
c. Спящий режим.....	225
IV. Установка драйвера	226
a. Windows	226
b. Mac	226
V. Настройка интерфейса драйвера	230
a. Windows	230
b. Mac.....	238
VI. Удаление драйвера	246
a. Windows.....	246
b. Mac	246
VII. FAQ	247

{I. Описание продукта}

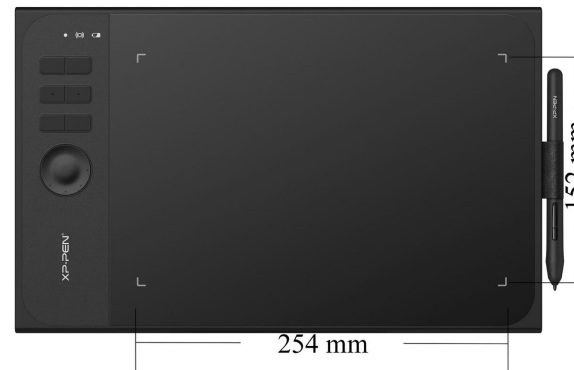
а.Описание



Картинка 1-1: Описание

- (1) USB-порт
- (2) Индикатор состояния
- (3) Индикатор беспроводного подключения
- (4) Индикатор состояния батареи
 - а. Мигает красным: Заряд батареи очень низкий.
 - б. Синий: Планшет подключен и заряжается через USB провод.
 - с. Зеленый: Планшет полностью заряжен.
- (5) Горячие клавиши
- (6) Ролик
- (7) Рабочая область
- (8) Кнопка питания вкл/выкл
- (9) Батарея
- (10) USB-ресивер
- (11) Крышка батарейного отсека

в.Рабочая область



Картинка 1-2: Рабочая область

{II. Перо (Стилус)}

а.Описание



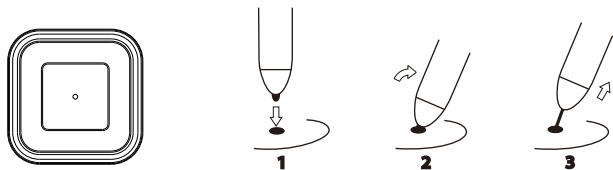
Картинка 2-1: Перо и аксессуары

- (1) Боковая кнопка 2
- (2) Боковая кнопка 1
- (3) Наконечник
- (4) Подставка для стилуса (верхняя часть)
- (5) Отверстие для смены наконечников
- (6) Сменные наконечники

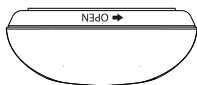
Примечания:

1. Функцию боковых кнопок стилуса можно настроить под свои нужды.
2. Стилус не требует подзарядки

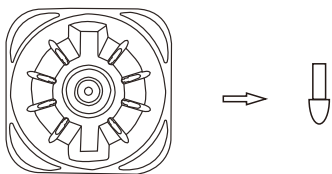
в. Замена наконечника



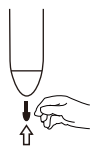
(1) Для замены наконечников пера используйте специальное отверстие в нижней части подставки.



(2) Поверните подставку на 75 градусов, чтоб открыть ее.



(3) Внутри подставки расположены 8 сменных наконечников.



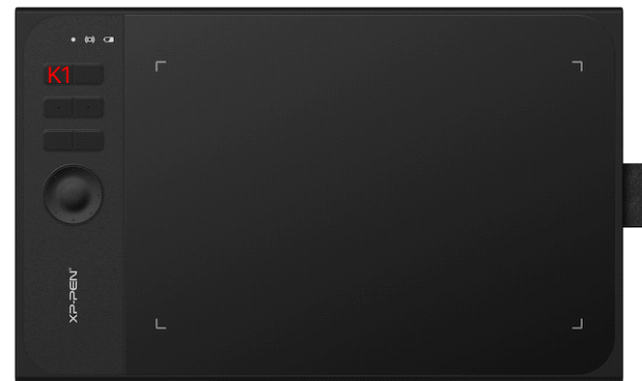
(4) Вставьте новый наконечник в перо.

Картинка 2-2: Смена наконечника

{III. Подключение Star 06}

а. Беспроводное USB подключение

- (1) Подключите USB-ресивер Star 06 к Вашему компьютеру.
- (2) Нажмите и удерживайте клавишу K1, чтобы включить планшет.
- (3) После успешного включения планшета должен загореться зеленый свет индикатора. Если индикатор не загорелся, то повторите шаг 1 и 2.



Картинка 3-1: Беспроводное USB подключение

в. Проводное USB подключение

- (1) Подключите Star 06 к Вашему компьютеру при помощи прилагающегося USB-кабеля.
- (2) Включите планшет.

с. Спящий режим

При беспроводном подключении, Star 06 автоматически переходит в спящий режим через 30 минут бездействия. Можно вывести планшет из спящего режима двумя способами:

- (1) Нажмите и удерживайте любую горячую клавишу
Или
- (2) Выключите и заново включите планшет

{IV. Установка драйвера}

Поддерживаемые версии операционной системы:

Windows 10, 8, 7, Vista или XP
Mac OS X 10.8 или выше

Примечание:

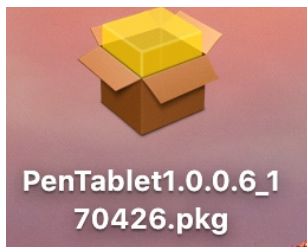
- (1) Перед установкой драйверов убедитесь, что все антивирусные программы отключены. Некоторые программы, как One Drive и Dropbox могут помешать успешной установке драйверов.
- (2) Удалите все драйвера других графических планшетов (в том числе и драйвера других моделей планшетов XP-Pen), чтобы избежать конфликта драйверов.
- (3) Вы можете установить драйвер с диска или же скачать его с официального сайта XP-Pen (www.xp-pen.com). Если Вы скачали драйвера с сайта, то извлеките содержимое файла .zip перед тем, как начать установку.

a.Windows

- (1) Подключите Star 06 к Вашему компьютеру при помощи прилагающегося USB-кабеля.
- (2) Вставьте USB- флешку с драйверами в USB-порт Вашего компьютера, а затем запустите файл setup/install .ex.
- (3) После успешной установки драйвера на экране должен появиться небольшой значок планшета "U" (обычно находится в правом нижнем углу экрана).

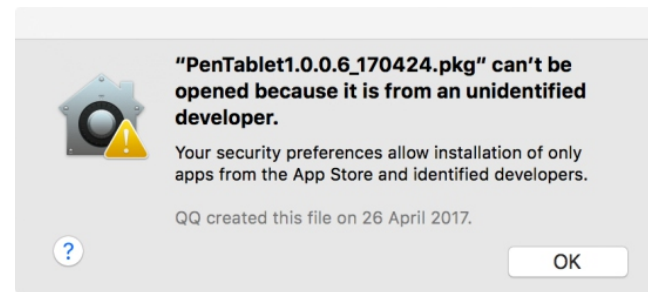
b.Mac

- (1) Подключите Star 06 к Вашему компьютеру при помощи прилагающегося USB-кабеля.
- (2) Вставьте USB- флешку с драйверами в USB-порт Вашего компьютера.
- (3) Откройте Finder, затем откройте папку с драйверами. Откройте папку the "Mac Driver", и запустите файл .pkg.



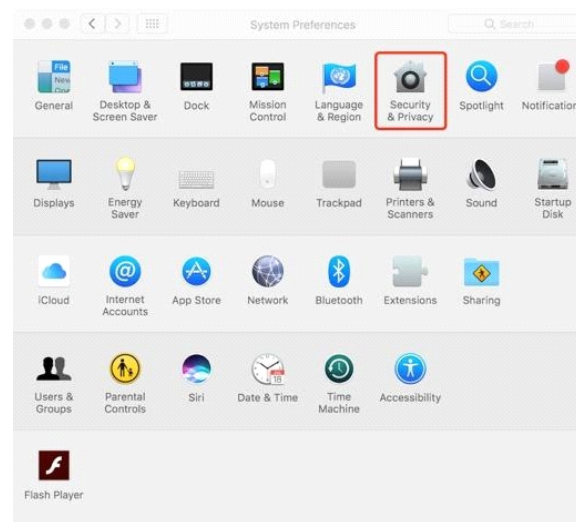
Картинка 4-1: Mac драйвер

- (4) Если при установке драйвера вышла данная ошибка, то выполнить следующие действия.



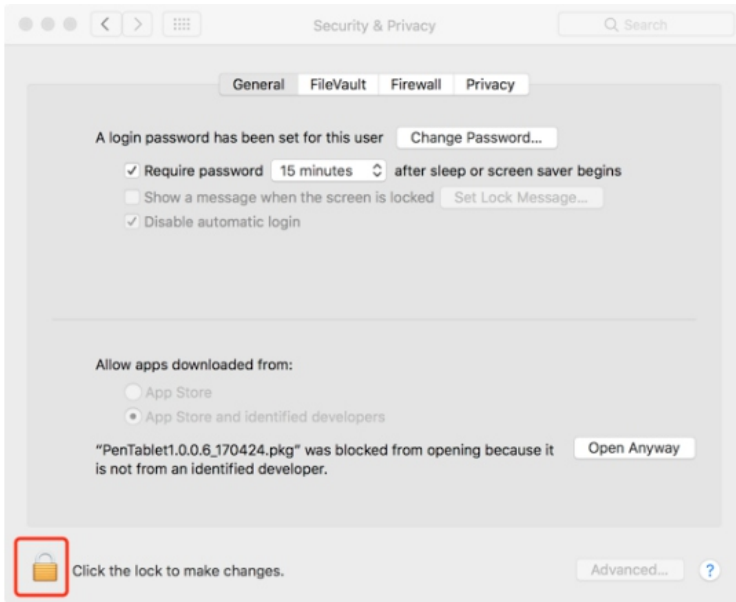
Картинка 4-2: Неизвестный разработчик

1. Откройте "Системные настройки," потом "Безопасность и Конфиденциальность".



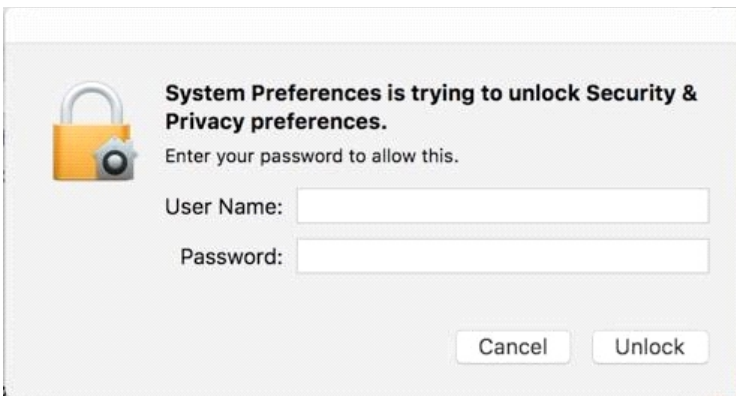
Картинка 4-3: Безопасность и Конфиденциальность

2. Нажмите на значок замка в нижнем левом углу окна.



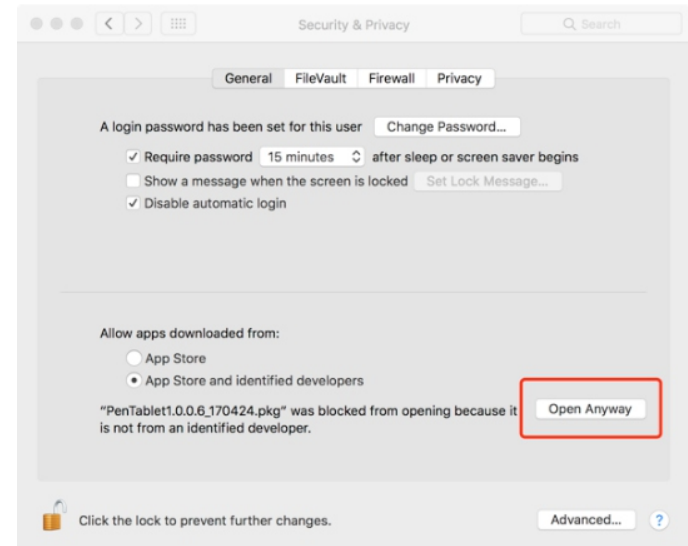
Картинка 4-4: Замок

3. Введите имя и пароль администратора, затем нажмите "Разблокировать"



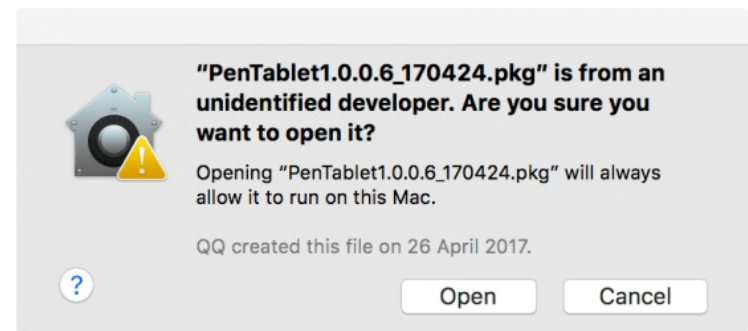
Картинка 4-5: Пароль

4. Нажмите "Все равно Открыть"



Картинка 4-6: Все равно Открыть

5. Нажмите "Открыть", чтобы запустить настройки планшета.



Картинка 4-7: Открыть

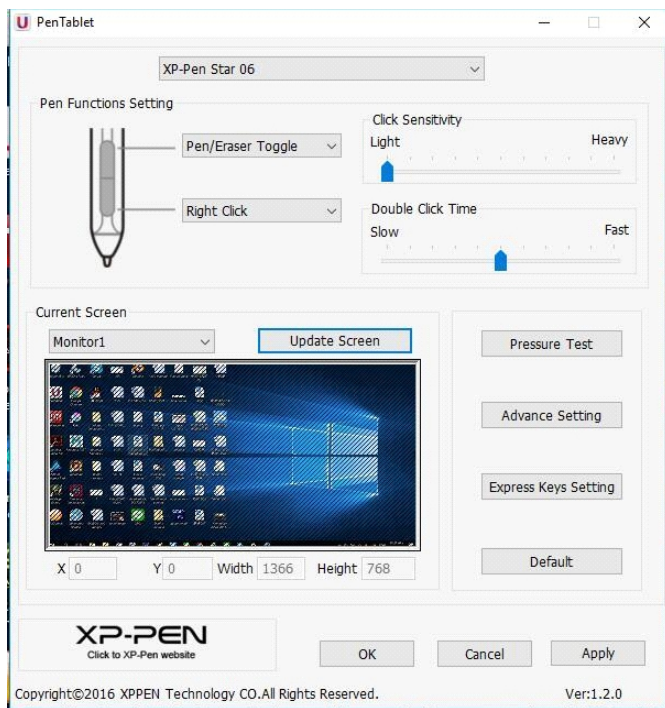
{V. Настройка интерфейса драйвера}

a.Windows

Настройки драйвера Star 06 могут быть открыты двумя способами:

- (1) Нажмите на значок планшета (U), в правом нижнем углу экрана.
ИЛИ
- (2) Найдите значок "Pentablet" на рабочем столе и дважды щелкните на него.

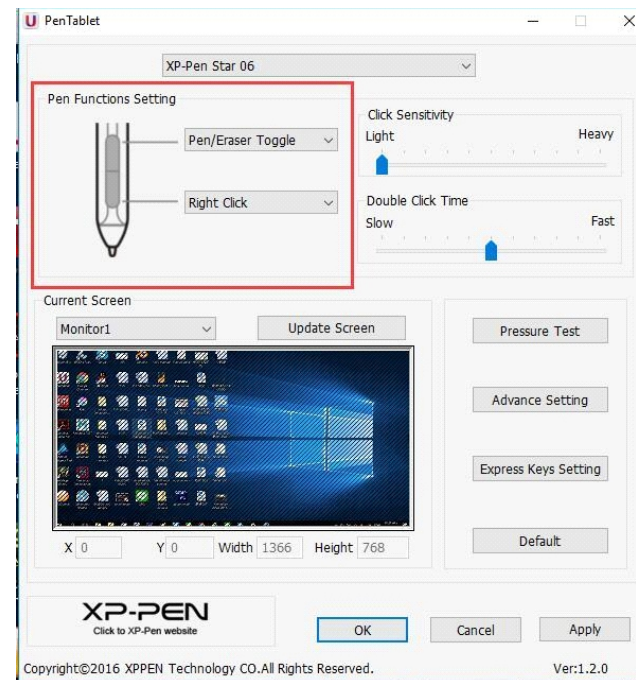
Настройка интерфейса драйвера



Картинка 5-1: Интерфейс

1. Настройка функций пера

Здесь Вы можете настроить функции кнопок пера.



Картинка 5-2: Настройка функций пера

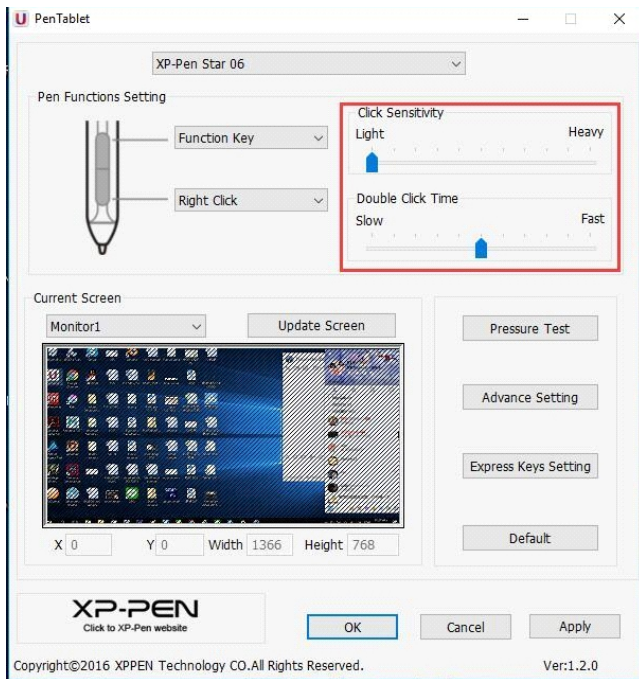
Примечание:

Переключение Перо/Ластик

Вы можете переключаться между пером и ластиком с помощью боковых кнопок пера. После переключения между режимами, на экране Вашего монитора отобразиться выбранный режим.

2. Чувствительность пера и время двойного щелчка.

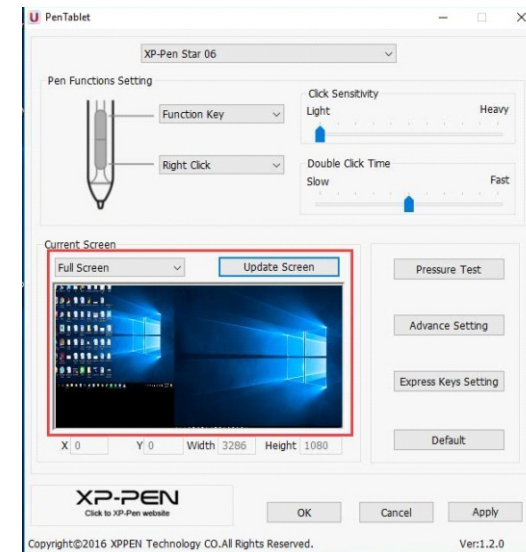
Здесь Вы можете настроить чувствительность и необходимую скорость регистрации двойного щелчка. Тем легче будет чувствительность, тем меньше физического давления необходимо для максимальной точки силы нажатия.



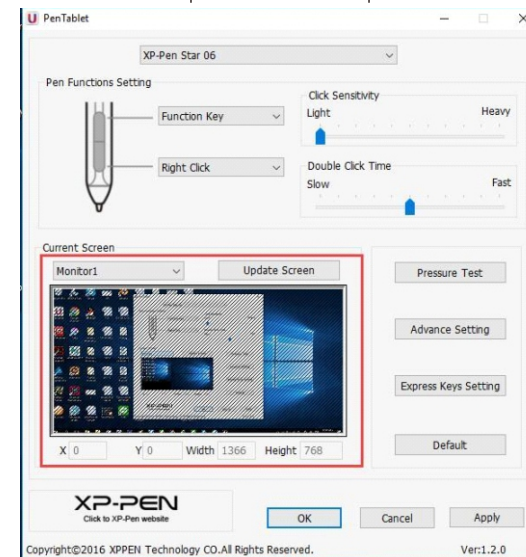
Картинка 5-3: Чувствительность пера и время двойного щелчка.

3. Текущий экран

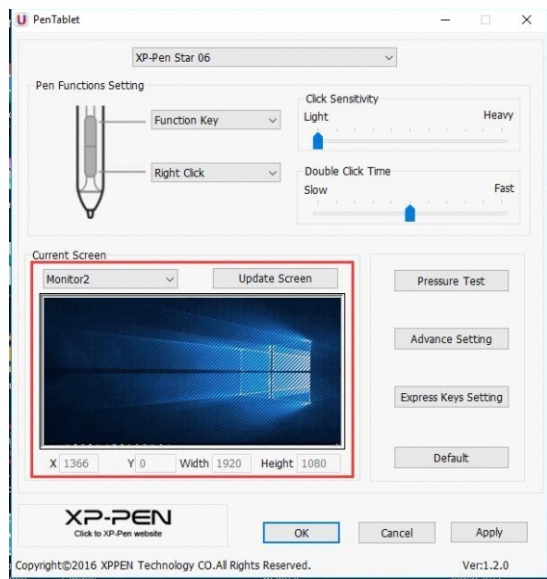
Star 06 можно настроить для использования с одним или двумя мониторами.



Картинка 5-4: Полный экран



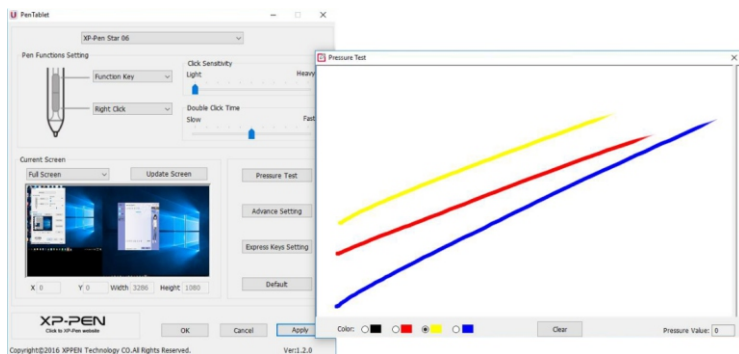
Картинка 5-5: Монитор 1



Картинка 5-6: Монитор 2

4. Проверка силы нажатия

Здесь Вы можете проверить силу нажатия пера.

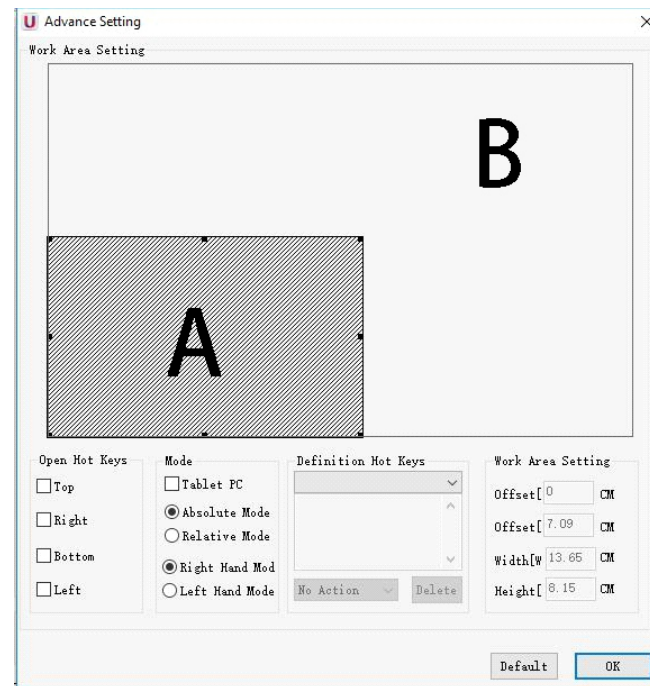


Картинка 5-7: Уровень нажатия

5. Расширенные настройки

(a) Настройка рабочей области

Здесь Вы можете изменить размер рабочей области.



Картинка 5-8: Настройка рабочей области

(b) Tablet PC

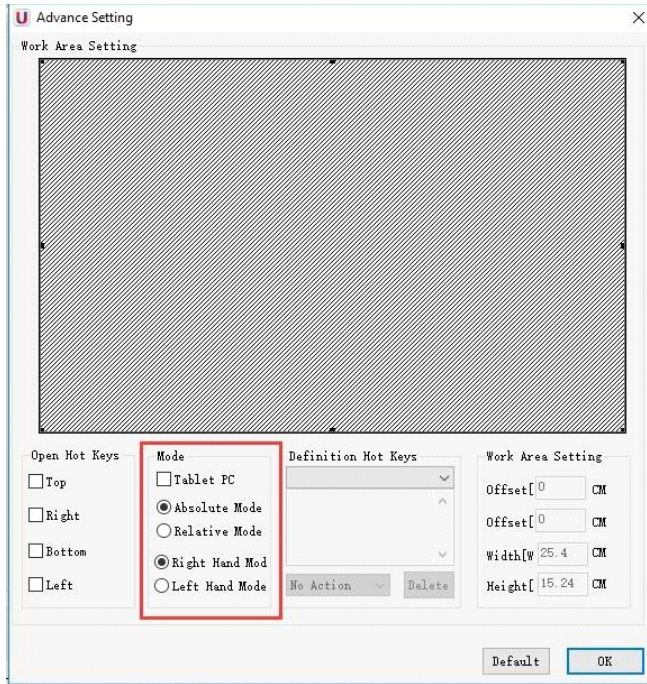
В данной вкладке можно настроить поддержку Tablet PC. Включение данной функции планшет будет поддерживать режим Windows Ink, а также приложения, в которых используется Windows Ink.

(c) Абсолютный и Относительный режимы.

Абсолютный режим: стандартный режим планшета. В абсолютном режиме каждая точка на планшете соответствует точке на экране
Относительный режим: режим мышки. В относительном режиме перо используется как обычная мышь

(d) Режим правши и режим левши.

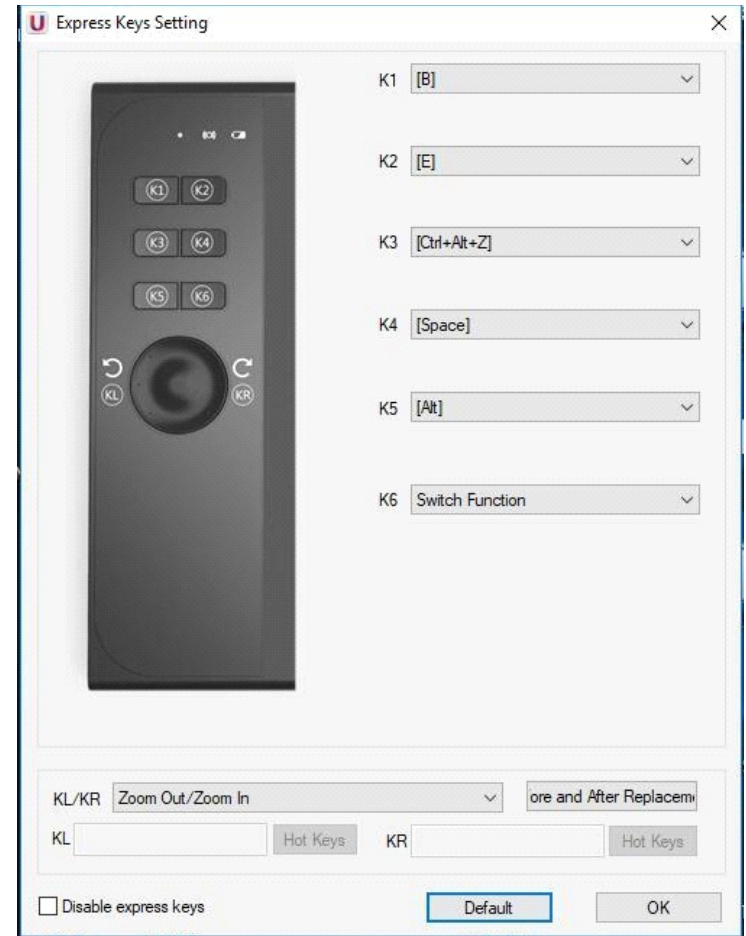
Star 06 можно настроить под правшу и левшу. При переключении на режим левши, необходимо развернуть планшет на 180 градусов.



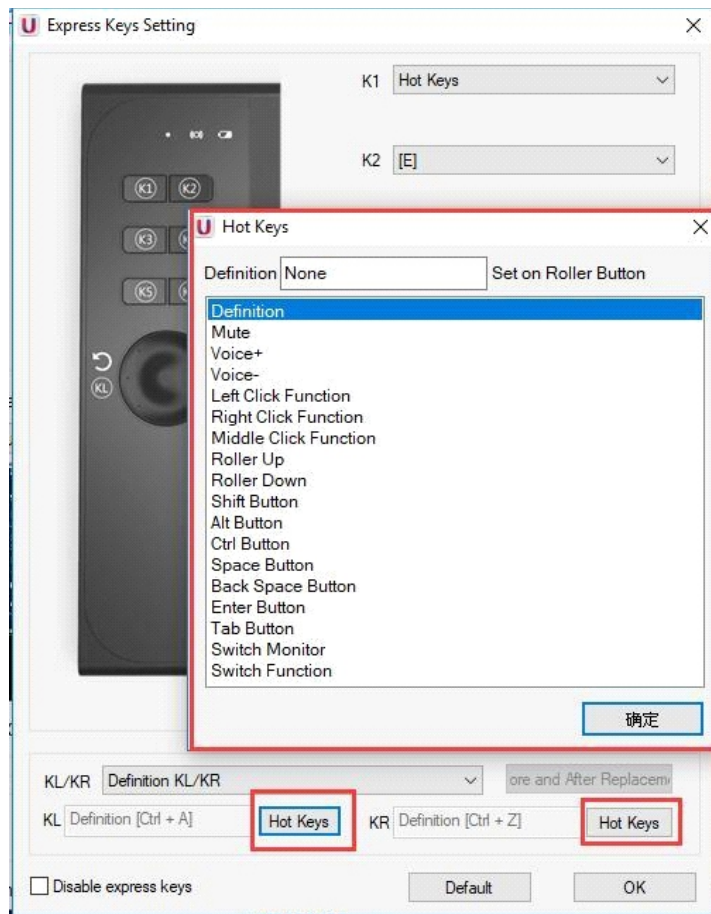
Картинка 5-9: Расширенные настройки

6. Настройка горячих клавиш

В данной вкладке Вы можете изменить функции горячих клавиш Star 06. Нажмите кнопку "По умолчанию", чтобы восстановить настройки по умолчанию.



Картинка 5-10: Настройка горячих клавиш



Картинка 5-11: Определение KL/KR

b. Mac

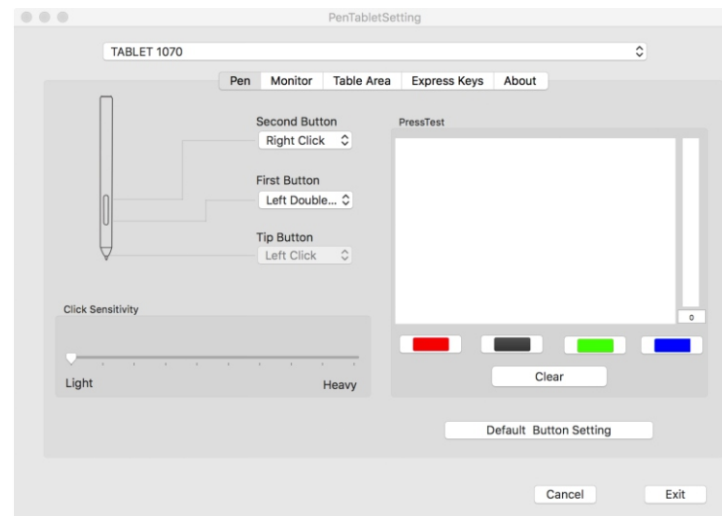
Откройте настройки драйверов Star, затем Finder > Applications > PenTabletSetting.

Настройка интерфейса драйвера



Картинка 5-12: Настройки Планшета

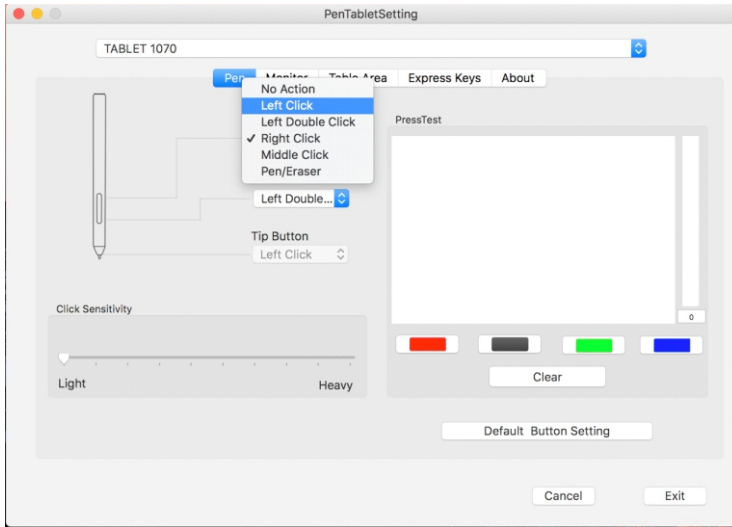
1. Перио



Картинка 5-13: Перио

В данной вкладке, Вы можете настроить функции боковых кнопок пера, настроить чувствительность, а также уровень нажатия пера.

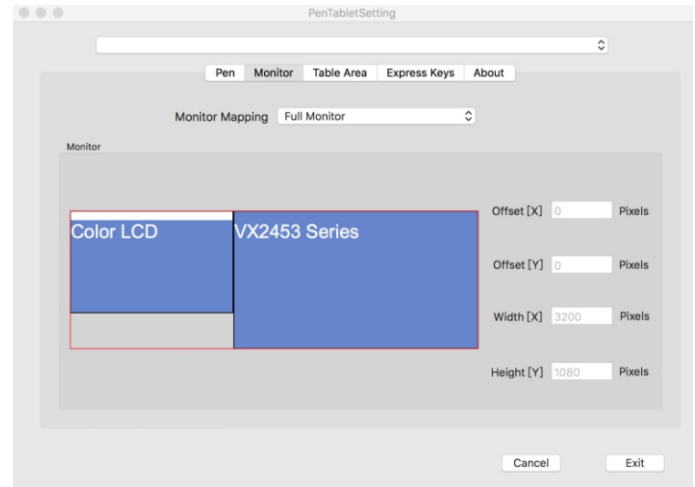
Нажмите кнопку "По умолчанию", чтобы восстановить настройки по умолчанию.



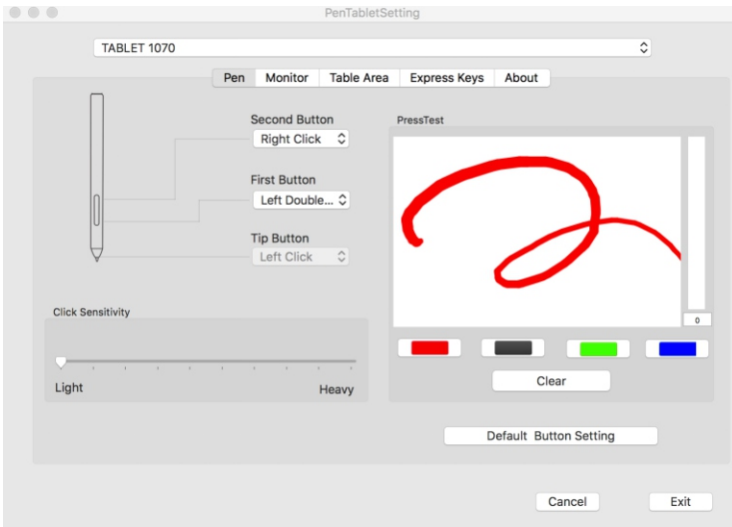
Картинка 5-14: Настройка кнопок пера

2. Монитор

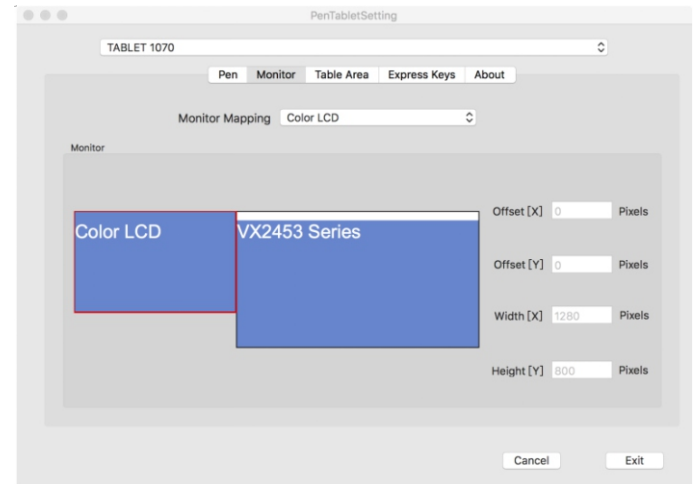
Во вкладке "Монитор" Вы можете настроить планшет для использования с одним или двумя мониторами.



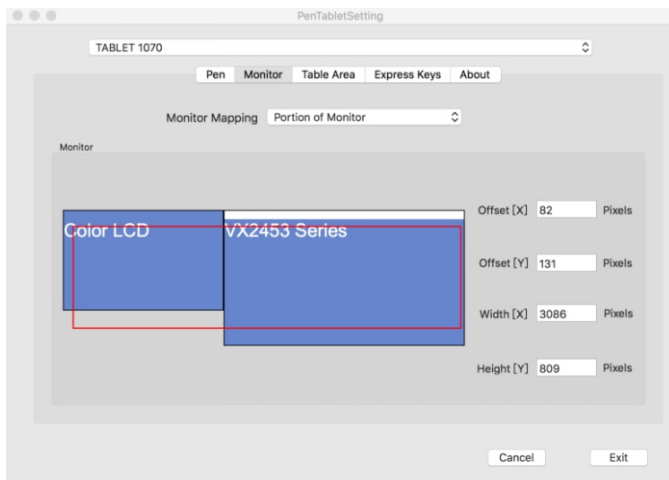
Картинка 5-16: Полный монитор



Картинка 5-15: Проверка силы нажатия



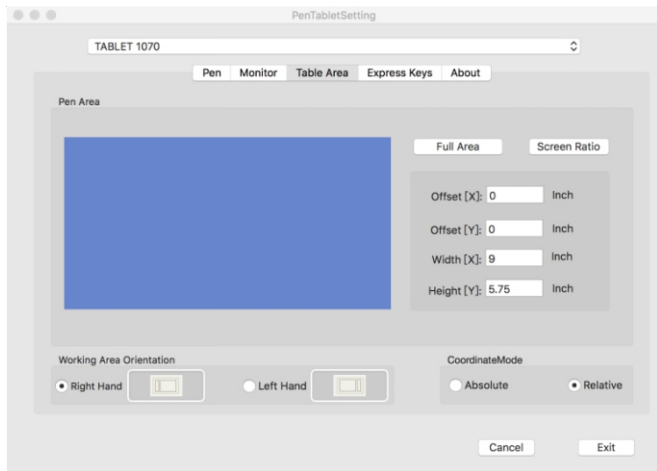
Картинка 5-17: Один монитор



Картинка 5-18: Один монитор (часть)

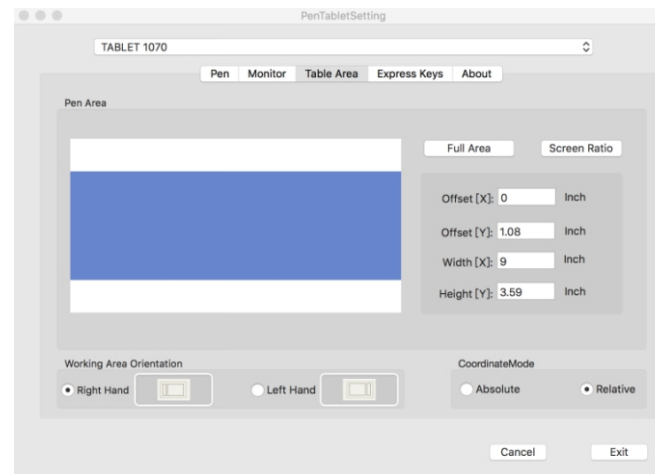
3. Область планшета

В данной вкладке Вы можете отрегулировать размер рабочей области. "Полный размер экрана" автоматически выбирает самый большой размер рабочей области.



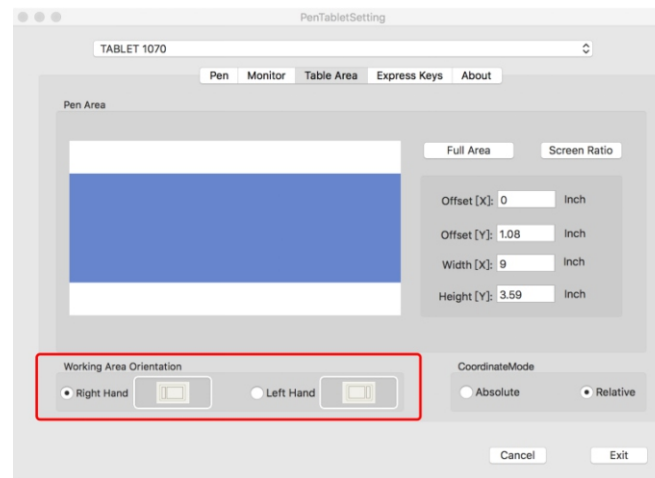
Картинка 5-19: Полная площадь

"Соотношение сторон экрана" регулирует рабочую область планшета так, чтобы она совпадала с разрешением Вашего экрана.



Картинка 5-20: Соотношение сторон экрана

Star 06 можно настроить под правшу и левшу. При переключении на режим левши, необходимо развернуть планшет на 180 градусов.

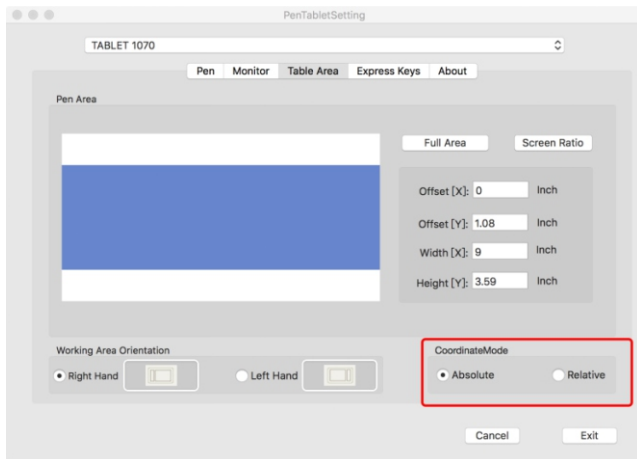


Картинка 5-21: Направление рабочей области

Абсолютный и Относительный режимы.

Абсолютный режим: стандартный режим планшета. В абсолютном режиме каждая точка на планшете соответствует точке на экране

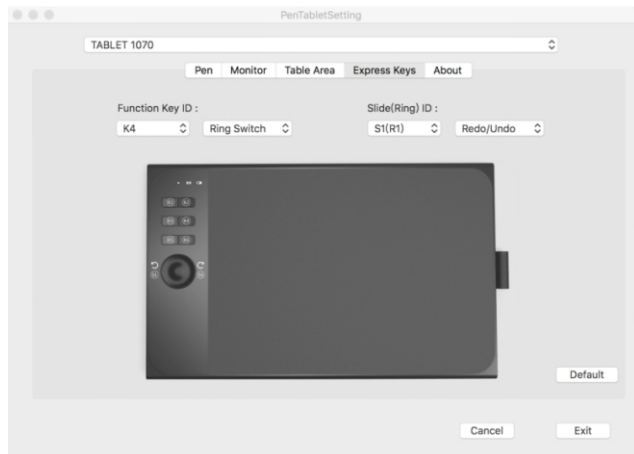
Относительный режим: режим мышки. В относительном режиме перо используется как обычная мышь



Картинка 5-22: Абсолютный и Относительный режимы.

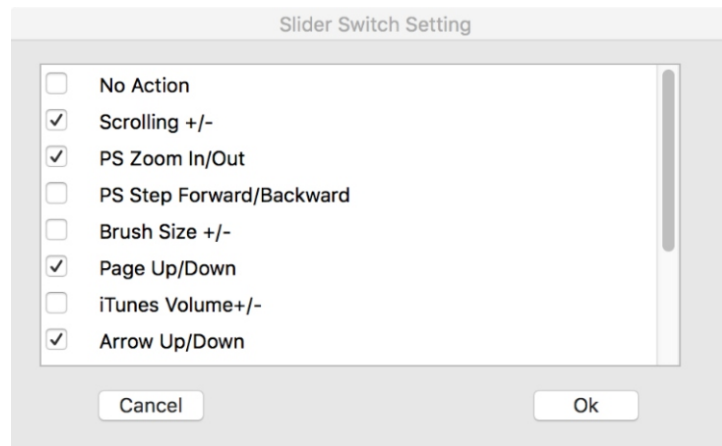
4. Горячие клавиши

В этой вкладке Вы можете выбрать необходимую функцию горячих клавиш Star 06.



Картинка 5-23: Горячие клавиши

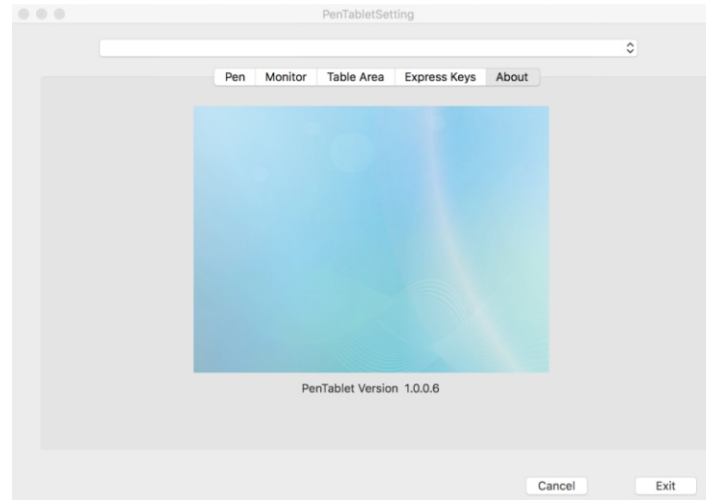
Нажмите "Slide Function Defined (Multi-select)", чтобы добавить или убрать функцию.



Картинка 5-24: Настройки переключения слайдера

5. Версия драйвера

В данной закладке можно посмотреть текущую версию драйвера.

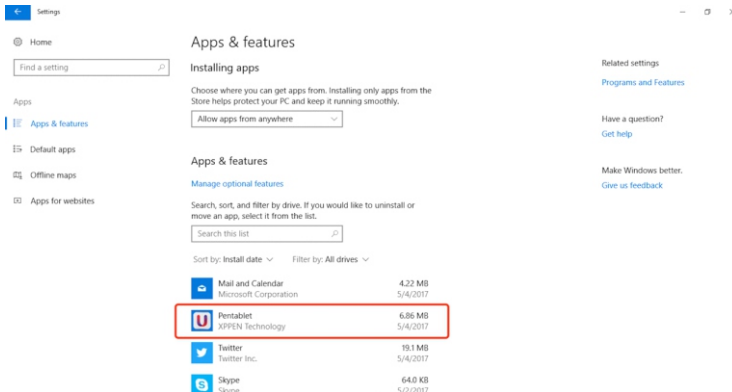


Картинка 5-25: Версия драйвера

{VI. Удаление драйвера}

a.Windows

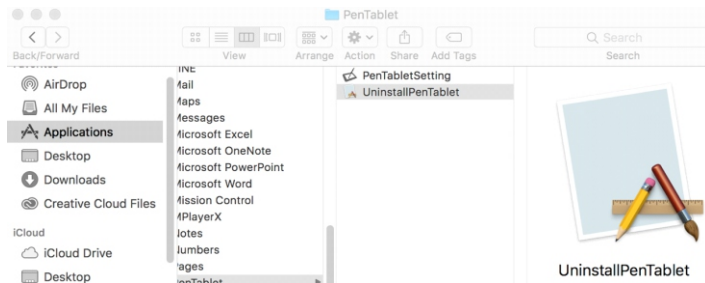
Откройте [Пуск], затем [Settings] → [Apps & features]. Найдите "Pentabket" и нажмите "Uninstall." Далее следуйте инструкциям на экране.



Картинка 6-1: Удаление драйвера Windows

b.Mac

Открыть [Finder]→ [Application]→ [Pen Tablet], затем нажмите "Uninstall Pen Tablet" и следуйте инструкции на экране.



Картинка 6-2: Удаление драйвера MAC

Примечание: После удаления драйверов необходимо перезагрузить компьютера.

{VII. FAQ}

1. Я не могу использовать перо, чтобы контролировать курсор.

а. Загорается ли индикатор после прикосновения пером поверхности планшета?

Да: Удалите драйвер Star 06. Перезагрузите компьютер, затем подключите планшет к компьютеру и проверьте перо. Если курсор реагирует на передвижение пера, значит аппаратное обеспечение планшета в норме. Переустановите драйвера следуйте этим шагам (Windows):

- (1) Скачайте последнюю версию драйвера с сайта www.xp-pen.com, затем извлеките содержимое zip файла на рабочий стол.
- (2) Close all non-essential software and processes (Some software may use the wintab process and interfere with the driver installation. OneDrive in particular often causes issues; its system tray icon looks like two grey clouds.).
- (3) Закройте все другие программы, в том числе и антивирусные программы.
- (4) Откройте C:\Windows. В поисковой строке введите "WinTab32.dll", а затем удалите этот файл.
- (5) Подключите планшет к компьютеру, затем начните установку драйвера.
- (6) После успешной установки драйвера необходимо перезагрузить компьютер.

Если в системном трее не отображает значок планшета то:

- (1) В поле поиска на панели задач введите запрос папка и выберите пункт Показывать скрытые файлы и папки в результатах поиска. В разделе Дополнительные параметры выберите Показывать скрытые файлы, папки и диски, а затем нажмите кнопку ОК. В поле поиска введите запрос "wtclient." Запустите эти файлы от имени Администратора, после чего иконка должна появиться.
- (2) Нет: Убедитесь, что планшет плотно подключен к Вашему компьютеру. Если Вы используете беспроводной режим, то сначала протестируйте планшет при помощи USB-кабеля.

2. Во время использования беспроводного режима планшет Star 06 медленно реагирует на прикосновения пера.

а. Возможно, батарейка планшета разряжена. Проверьте планшет при помощи USB-кабеля.

3. Как я узнаю, что драйвер Star 06 был успешно установлен?

а. После успешной установки драйвера в системном трее должен появиться значок планшета (U) (Windows). Курсор можно управлять пером, а также функционирует нажатия пера, которое можно проверить в настройках драйвера.

4. Как убедиться, что проблема в программном обеспечении планшета?

- а. Подключите и проверьте планшета на других компьютерах. Если он работает на других компьютерах, то попробуйте удалить все драйвера (включая и драйвера других моделей XP-Pen). Затем установите драйвера Star 06.
- б. Если при касании пером рабочей области планшета, индикатор состояние не загорается, то скорее всего проблема с программным обеспечением планшета.

По любым вопросам или проблемам, обращайтесь

Скайп: [live:o-ajmal_1/AJ_XPPEN](https://www.skype.com/join/ajmal_1/AJ_XPPEN)

Сайт: www.xp-pen.com

Служба поддержки: service@xp-pen.com